



ontwerp BELEIDSKADER

ENERGIE & LANDSCHAP

GEMEENTE RHEDEN

Beleidskader ter beoordeling van initiatieven grondgebonden energie-opwek

ontwerpBELEIDSKADER | Energie & Landschap

Beleidskader ter beoordeling van initiatieven grondgebonden energie-opwek

februari 2021



INHOUDSOPGAVE

1	INLEIDING	5
2	DE OPGAVE: ENERGIE IN HET RHEDENS LANDSCHAP	7
3	VISIE OP ENERGIE IN HET RHEDENS LANDSCHAP	11
4	SPEELVELD EN RANDVOORWAARDEN ENERGIE IN HET RHEDENS LANDSCHAP	13
5	HANDREIKING INPASSINGSPRINCIPES ZON	23
	BIJLAGEN	31
1	RELATIE MET ANDER BELEID	
2	DIVERSE LOPENDE INITIATIEVEN	
3	DRAAGVLAK	
4	VERKENNING "windenergie op en rond de Veluwe"	
5	CULTUURHISTORISCHE WAARDERING DORPSRAND EN POLDER ELLECOM	
	BRONNEN	
	COLOFON	



Aanleiding

De gemeente Rheden streeft naar energieneutraliteit in 2040. In het Coalitieakkoord 2018 -2022 "Rheden geeft Energie" is afgesproken dat er voor 2019-2022 extra inzet wordt gepleegd op de klimaatactie. Het beleidskader "Aan de slag met een duurzaam klimaat" is uitgangspunt voor het uitvoeringsprogramma "Klimaatprogramma 2019-2022". Het klimaatprogramma bevat een vertaling van de ambitie naar opgaven en resultaten voor de periode 2019-2022. Een van de programmadoelen, naast o.a. besparing, zonnepanelen op daken, warmtewinning uit de bodem, is de grondgebonden opwek van duurzame energie. Dat kan door middel van zonnepanelen in veldopstelling, windmolens en waar mogelijk andere innovatieve energiebronnen.

Het Rhedens landschap wordt alom gewaardeerd door zijn unieke ligging tussen stuwwal en uiterwaarden (Omgevingsvisie buitengebied Rheden). Niet voor niets draagt bijna de hele gemeente het predicaat 'Nationaal Landschap'. Alle reden om hier zuinig op te zijn. Tegelijk verandert de maatschappij en dat leidt tot nieuwe ruimtelijke vraagstukken en transformaties van de energievoorziening. Ook het buitengebied van Rheden zal hierin een rol moeten spelen. Wij zijn ons er van bewust dat dit grote impact zal hebben op het landschap van onze gemeente. De bijzondere kwaliteiten van het landschap en de beperkt beschikbare ruimte maken de inpassing van duurzame energie een uitdaging. De uitdaging schuilt in het vinden van gebieden in onze gemeente waar we duurzame grondgebonden duurzame energie kunnen inpassen met respect voor de kwaliteiten van landschap, natuur, milieu, ecologie en erfgoed. Dat vraagt om maatwerk en zorgvuldigheid.

Beleidskader Energie & Landschap

Met het beleidskader energie en landschap werken we aan het doel om in 2040 CO₂-neutraal te zijn (Beleidskader Klimaataanpak 2019-2022). We vinden het belangrijk dat de gemeentelijke kaders, uitgangspunten en wensen voor de opwek van (grootschalige) duurzame energie uit wind en zon vastliggen zodat bij zowel lokale ontwikkelingen als bij (boven)regionale samenwerking op dit gebied de lokale belangen gefundeerd worden geborgd. Denk bijvoorbeeld aan de meerjarige regionale samenwerking in de regio Arnhem Nijmegen voor de Regionale Energie Strategie (RES). In dat kader wordt het speelveld vastgelegd waarbinnen zoekgebieden zijn opgenomen voor de opwek van energie en staan handreikingen hoe we duurzame energie een plek in het landschap kunnen geven met respect voor de bestaande kwaliteiten en waar we deze kwaliteiten mogelijk zelfs kunnen versterken. Deze kaders zijn tot stand gekomen in dialoog met de inwoners van de gemeente Rheden en met inachtneming van de geldende wet- en regelgeving op rijks-, provinciaal- en gemeentelijk niveau. Dit wil overigens niet zeggen dat op alle onderdelen van het beleidskader overeen-

stemming is met de inwoners. Onderbouwing voor de gemaakte keuze zijn te vinden in de analyse inpassing duurzame energie in Rhedens landschap. Deze analyse is gemaakt op hoofdlijnen om zo het speelveld voor het beleidskader te duiden en is niet uitputtend. Van initiatiefnemers op het gebied van duurzame energie opwek wordt een nadere uitwerking en onderbouwing verwacht naar de haalbaarheid voor de plannen. Zie hiervoor de algemene randvoorwaarden. Er kunnen geen rechten aan de analyse worden ontleend.

Het beleidskader Energie en Landschap is het kader waarbinnen de gemeente Rheden initiatieven ten aanzien van grondgebonden energie-opwek zal beoordelen. Ook willen we inspiratie leveren en initiatiefnemers uitnodigen om met plannen te komen. In het beleidskader Samen Energie Opwekken dat parallel aan dit beleidskader is opgesteld kunnen bewoners en belanghebbende lezen wat de gemeente verwacht van een initiatiefnemer, welke processtappendeze moet zetten en hoe belanghebbende daarbij moeten worden betrokken. Daarmee is het een beleidskader waarbinnen de gemeente Rheden initiatieven ten aanzien van grondgebonden energie-opwek zal beoordelen. Ook willen we inspiratie leveren en initiatiefnemers uitnodigen om met plannen te komen.

Bewoners en belanghebbende kunnen in dit beleidskader lezen wat de gemeente verwacht van een initiatiefnemer en waar en onder welke voorwaarde initiatieven mogelijk worden geacht.

Opbouw

Het beleidskader bestaat uit 5 hoofdstukken. In het eerste hoofdstuk wordt de aanleiding en doel van het stuk beschreven. De relatie met de Regionale Energie Strategie (RES) en ander beleid staat in bijlage 1 beschreven net als de reeds lopende initiatieven en het draagvlak voor dit beleidskader. Hoofdstuk twee gaat in op de opgave die ons is gesteld om grondgebonden energie-opwek vorm te geven in het Rhedens landschap. De opgave is in hoofdstuk drie verder uitgewerkt in een visie op energie in het Rhedense landschap. In hoofdstuk 4 is de visie concreet vertaald naar zoekgebieden en algemene randvoorwaarden, die gebruikt worden bij de beoordeling van initiatieven voor wind- en zonne-energie. Het beleidskader energie en landschap geeft nadrukkelijk geen voorkeurslocaties aan voor de ontwikkeling van grondgebonden energie-opwek maar onderscheidt verschillende categorieën (ja mits, nee tenzij en nee), gebaseerd en voortbouwend op het geldende beleid. In het waardevolle, kleinschalige en gevarieerde landschap is het zoeken naar de juiste balans tussen de ruimte voor nieuwe energie en de bestaande waarden. Daarom is maatwerk geboden bij elk initiatief. De voorwaarden voor een zorgvuldige inpassing zonnevelden zijn vervat in inpassingsprincipes in hoofdstuk 5. Hiermee is een goede balans gevonden in helderheid bieden aan de initiatiefnemer aan welke voorwaarde hij moet voldoen (waar op wordt getoetst door de gemeente, terwijl er tegelijk



2

OPGAVE: ENERGIE IN HET RHEDENS LANDSCHAP

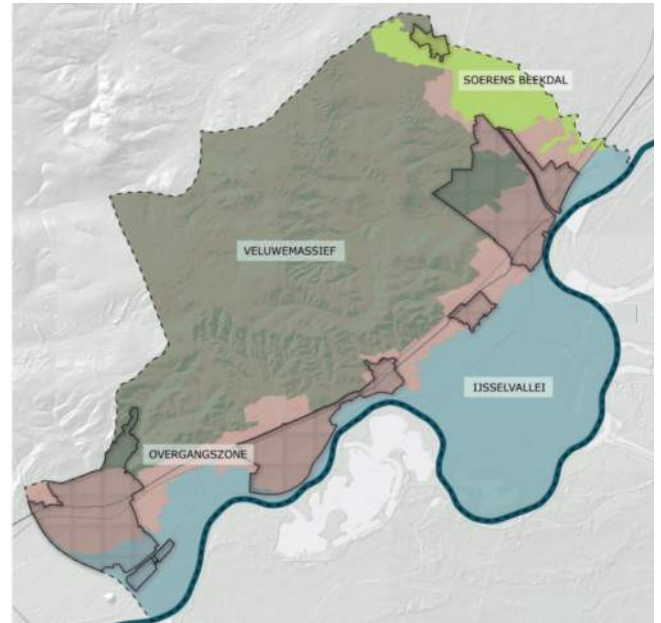
Energie in een waardevol landschap

De inpassing van grootschalige opwek van duurzame energie in de gemeente Rheden is bepaald geen sinecure. Het landschap wordt gekenmerkt door bijzondere waarden zowel qua landschap, natuur, erfgoed als recreatie. Dat Rheden bepaald geen 'gemiddelde' gemeente is blijkt ook uit een vergelijking van het grondgebruik binnen de gemeente afgezet tegen het Gelders en Nederlands gemiddeld. De gemeente heeft 2x zoveel bos en natuur, ongeveer de helft van het gemiddeld agrarisch areaal en een aandeel bebouwd terrein dat meer dan gemiddeld vergeleken met het Gelders gemiddelde is. De speelruimte voor de inpassing van grootschalige opwekking van wind- en zonne-energie is hiermee beperkt.

Maar niet alleen in kwantitatieve zin; ook de kwaliteit van natuur, landschap en erfgoed is bijzonder. Niet voor niets is het gehele grondgebied van de gemeente aangewezen als Nationaal Landschap (Veluwe). Daarnaast is een groot deel van het gemeentelijk areaal aangewezen als beschermd natuurgebied (Natura 2000, Gelders Natuurnetwerk) en is er sprake van een groot aantal beschermde landgoederen en buitenplaatsen (rijksmonumenten) en beschermde stad- en dorpsgezichten.

Daarbij heeft de gemeente met het Nationaal Park Veluwezoom met de Posbank, een toeristisch recreatieve hotspot van regionaal zo niet nationaal belang binnen de grenzen.

De bescherming van deze bijzondere waarden zijn verankerd in beleid en wetgeving bij zowel Rijk, Provincie als gemeente Rheden zelf.



Landschapszones Rheden (Omgevingsvisie).

	Nederland		Gelderland (PV)		Rheden		
	2015		2015		2015		
Totale oppervlakte	ha	4 154 303		513 630		8 435	
Verkeesterrein							
Totaal verkeesterrein	ha	115 563		16 090		249	
Bebouwd terrein							
Totaal bebouwd terrein	ha	361 526	10%	47 213	9%	1 036	13%
Semi-bebouwd terrein							
Totaal semi-bebouwd terrein	ha	49 318		5 289		45	
Recreatieterrein							
Totaal recreatieterrein	ha	105 418		13 909		185	
Agrarisch terrein							
Totaal agrarisch terrein	ha	2 236 317	68%	298 443	61%	2 500	31%
Bos en open natuurlijk terrein							
Totaal bos en open natuurlijk terrein	ha	498 956	14%	115 427	23%	4 160	50%
Binnenwater							
Totaal binnenwater	ha	371 941		17 260		260	

meer dan gemiddeld

bebouwd

de helft

agrarisch

bos en natuur

meer dan het dubbele

Vergelijking grondgebruik Nederland - Gelderland - Rheden in 2015 (bron: CBS).



veluwemassief



overgangszone



soerens beekdal



ijsselvallei



Essentie van de opgave: inpassing energie met respect voor kwaliteit

De bijzondere kwaliteiten van het landschap en de beperkt beschikbare ruimte maken de inpassing van duurzame energie geen eenvoudige opgave. De uitdaging schuilt in het inpassen van duurzame energie met respect voor de kwaliteiten van landschap, natuur en erfgoed binnen de gemeente. Dat vraagt om maatwerk en zorgvuldigheid. Dit wordt in document verder uitgewerkt.

Het is een benadering die ook is gevolgd bij het verduurzamen van de Priesnitzhoeve, waarbij traditionele zonnepanelen op het dak niet strookten met de uitgangspunten van het beschermd dorpsgezicht. Door een alternatieve vorm toe te passen (zonnepanelen geïntegreerd in dakpannen) is een maatwerk-oplossing gevonden die recht doet aan zowel erfgoed als de behoefte aan energieopwekking. Het is uiteraard niet de eenvoudigste oplossing, mogelijk ook niet met het hoogst energetisch rendement, maar wel een oplossing die een balans weet te vinden tussen bijzondere kwaliteiten en een urgente energieopgave.

Het zelfde principe kan ook worden doorvertaald naar de inpassing van wind en zon in het waardevolle landschap van Rheden. Hoe kunnen we met respect voor de bestaande kwaliteiten duurzame energie een plek in het landschap geven? Een vraag die zowel gaat over het 'waar' als over het 'hoe'. Waar kan duurzame energie een bijdrage leveren aan behoud, mogelijk zelfs versterking van het landschap? En vervolgens: hoe dan - onder welke voorwaarde, op welke manier kan dit dan worden vormgegeven? In dit beleidskader zal op beide vragen worden ingegaan en worden kansen voor duurzame opwekking in de gemeente in beeld gebracht.

Daarbij is het van belang dat er naast de opgave voor duurzame energie ook een groot aantal andere (ruimtelijke) opgaven binnen de gemeente speelt. Opgaven ten aanzien van natuur, landschap, recreatie en economie. In de gemeentelijke Omgevingsvisie zijn de ambities hiervoor geformuleerd en vertaald naar een gebiedsgericht beleid in 4 deelgebieden (Veluweplateau, Velp-Rheden, De Steeg-Dieren en Spankeren-Laag Soeren).

De inzet is de inpassing van duurzame energie aan te laten sluiten bij de ambities uit de omgevingsvisie, waar mogelijk bij te laten dragen aan gewenste ruimtelijke transformaties in de verschillende deelgebieden.



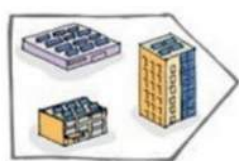
Visiekaart met de 4 deelgebieden uit Omgevingsvisie Rheden.

Ten aanzien van duurzame energie volgen we nu de Zonneladder zoals opgenomen in de uitvoeringsagenda van de NOVI (Nationale omgevingsvisie). "Voorkeur voor grootschalige clustering van de productie van duurzame energie (door windmolens, eventueel in combinatie met zonnevelden) gaat boven spreiding", aldus de uitvoeringsagenda.

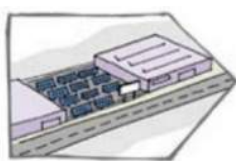
De zonneladder zet in op het 'beperken van de benutting van landbouwgrond en natuur voor de energieopwekking' en kent deze voorkeursvolgorde voor het opwekken van zonne-energie:

1. Op daken en gevels.
2. Op onbenutte terreinen in bebouwd gebied.
3. In landelijk gebied (bermen van spoor- en autowegen)
4. Op landbouw- en natuurgronden

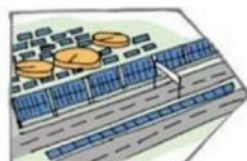
Dit betekent overigens niet dat de eerste stap volledig gezet met zijn voordat overgegaan kan worden naar stap twee. We weten dat in de energievraag binnen de gemeente Rheden niet kan worden voldaan door -naast isoleren en besparen- alleen de daken en gevels en onbenutte terreinen in bebouwd gebied te benutten.



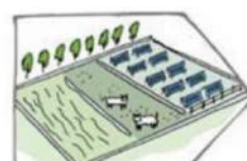
1. Op daken en gevels



2. Op onbenutte terreinen in bebouwd gebied



3. In landelijk gebied (waterzuiveringsinstallaties, vuilnisbelten, bermen van spoor- en autowegen)



4. Op landbouw- en natuurgronden



3 VISIE ENERGIE IN HET RHEDENS LANDSCHAP

Algemeen

Inpassing van kleine- en grootschalige energieopwekking in het landschap vraagt om een zorgvuldige aanloop. Een zorgvuldigheid dat past bij de duurzame ambitie die we als Rheden hebben, in combinatie met het karakter- en waardevol landschap in onze gemeente. Bij de aanloop van dit kader zijn veel gesprekken en discussies met inwoners geweest over de effecten van energieopwekking op gezondheid, leefomgeving, natuur (denk aan de wespandief) en landschap. We merken dat nog veel onbekend is en dat er zorgen zijn. Daarom kiezen we voor een beweging van kleinschalig naar grootschalig. Dit kader geeft ruimte aan kleinschalige en grootschalige zonnevelden en kleinschalige windinitiatieven. Ens creëert perspectief voor grootchalige initiatieven op het gebied van wind. Concreet betekent het dat na het vaststellen van dit kader kleinschalige projecten wind (winmolens <26m) en projecten rondom zon in behandeling worden genomen en, mits voldoen aan de hierna genoemde kaders, ook tot uitvoering kunnen worden gebracht. Verzoeken tot grootschalige energieopwekking middels windmolens worden nog twee jaar aangehouden waarbij uitgegaan wordt dat over twee jaar meer zicht is op de mogelijkheden en gevolgen van grootschalige energieopwekking van windmolens. Met het vaststellen van RES 2.0 ziet het college een nieuw moment om hierover te besluiten. Grootschalig energieopwekking met wind (mogelijk in combinatie met zon) wordt nu niet expliciet uitgesloten.

Parallel aan deze inzet van energieopwekking in het landschap streven wij de deelname aan zon op dak verder te bevorderen. Hiervoor zullen aanvullende acties en mogelijke stimuleringsmaatregelen worden ingezet.

Nieuwe energie & bestaande kwaliteiten

De inpassing van duurzame energie in het landschap van Rheden is een opgave van formaat. De omslag van fossiele naar duurzame energie is urgent en noodzakelijk en vraagt een uiterste inspanning. Tegelijkertijd zal de plaatsing van windturbines en de aanleg van zonnevelden ontegenzeggelijk grote effecten hebben op het huidige beeld van het buitengebied. Het feit dat de gemeente gezegend is met een grote rijkdom aan natuurlijke, cultuurhistorische en landschappelijke waarden maakt de opgave complex en vraagt om een behoedzame benadering: noblesse oblige. In dit waardevolle, kleinschalige en gevarieerde landschap is het zoeken naar de juiste balans tussen ruimte voor nieuwe energie en de bestaande waarden en is maatwerk geboden.

Kwaliteit voor kwantiteit

We passen nieuwe duurzame energie zorgvuldig in, met respect voor de bijzondere waarden van het landschap

Balans tussen zon en wind

De speelruimte en kansen voor de opwekking van duurzame energie zijn voor zon aanmerkelijk groter dan voor wind binnen de gemeente Rheden. Voor een belangrijk deel is dit het gevolg van harde wettelijke beperkingen en vastgesteld (provinciaal) beleid. Alhoewel we op zoek blijven naar een goede balans tussen wind- en zonne-energie en de mogelijkheden niet uitsluiten lijkt het niet reëel te verwachten dat er voor meer dan enkele windturbines binnen de gemeente ruimte wordt gevonden. Wel kijken we waar we aansluiting kunnen vinden bij regionale clusters ten aanzien van de inpassing van wind. De ontwikkeling van zonnevelden biedt daarentegen juist kansen voor maatwerk, landschapsontwikkeling en meekoppelkansen met andere ruimtelijke opgaven.

Focus op zon.

We zetten in op zon als meest kansrijke vorm van duurzame energie en sluiten aan voor wind aan bij clusters waar we kunnen. Andere vormen van duurzame opwekking kunnen hieraan ondersteunend zijn.

Meekoppelkansen: nieuwe kwaliteit maken

De inpassing van nieuwe energie in het landschap kan op gespannen voet staan met bestaande kwaliteiten, maar biedt daarentegen ook kansen. De ontwikkeling van duurzame energie kan ook een motor achter een nieuwe ruimtelijke ontwikkeling zijn waarbij andere doelen en ambities kunnen meeliften. In haar omgevingsvisie heeft de gemeente een koers uitgezet voor een gebiedsgericht beleid in een viertal deelgebieden, waarbij verschillende ambities zijn geformuleerd en in kaart gebracht. Het gaat hierbij o.a. om de ontwikkeling van nieuwe ecologische verbindingen, natuurinclusieve landbouw, nieuwe recreatieve routes en ommetjes rond de dorpen. Door de opgave van nieuwe duurzame energie te verbinden met dergelijke gebiedsgerichte ambities ontstaan meekoppelkansen, die zicht bieden op het creëren van nieuwe kwaliteit.

Gebiedsgerichte energie.

We integreren de energieopgave in onze gebiedsgerichte aanpak. Nieuwe energie dient waar mogelijk bij te dragen aan de ruimtelijke doelen en ambities uit de omgevingsvisie.

Beperking als kans

De speelruimte voor grootschalige opwekking van duurzame energie is binnen het kleinschalige en historisch waardevolle landschap van de gemeente Rheden relatief beperkt. In die beperking schuilt ook een kans door hierin een uitdaging te zien tot innovatie. Op welke alternatieve wijzen kan de opwekking van duurzame energie worden geïntegreerd in een gebied met bijzondere waarden. De gemeente heeft feitelijk al een traditie op dit gebied. Van oudsher zijn juist de landgoedeigenaren voorlopers geweest met de introductie van nieuwe technieken op hun landgoed. Hierop voorbouwend kan Rheden zich onderscheiden door letterlijk ruimte te geven aan innovatie en experiment.

Ruimte voor innovatie.

We stimuleren en geven ruimte aan innovatie op het gebied van duurzame energie en inpassing in landschappelijk en historisch waardevolle gebieden.

Tijdelijkheid als uitgangspunt

We verwachten dat op lange termijn veldopstellingen van zonnepanelen in het buitengebied niet meer nodig zijn, bijvoorbeeld omdat door innovatie en prijsdalingen zonnepanelen kunnen worden verwerkt in gevelbekleding, beglazing en andere producten. Ook verwachten we dat door innovatie de opbrengst van de windmolens omhoog gaat, waardoor er op termijn minder windmolens nodig zijn. Nu al zien we dat de nieuwste generatie windturbines geen 3MW maar 5MW vermogen hebben. Ook andere innovaties van nieuwe energiebronnen (zoals energie uit grond- en oppervlaktewater) leiden tot nieuwe inzichten. De gronden willen we dan ook niet blijvend onttrekken aan de oorspronkelijke (vaak agrarische) bestemming. Dit betekent dat we de aanleg van zonnepanelen en windmolens in het buitengebied alleen toestaan als tijdelijk (mede)gebruik. De maximale termijn is op 25 jaar gesteld. Dit is langer dan gebruikelijk. We doen dit om een sluitende businesscase te krijgen.

Wanneer verlenging is gewenst zal dat t.z.t. worden bekeken in samenspraak met de omgeving en worden behandeld als nieuw initiatief.

De tijdelijkheid geldt natuurlijk niet voor de gemaakte investeringen in landschap, erfgoed en natuur die van permanente aard zijn.

Biovergisting

Ten aanzien van biovergisting wordt niet ingezet op grootschalige opwek. Alleen voor een agrariër op eigen terrein binnen het bouwvlak, voor eigen gebruik is het mogelijk een biovergisting silo te plaatsen. Deze silo moet passen binnen het bestaande beleid en bestemmingsplan. In het beleidskader zijn hiervoor geen verdere maatregelen opgenomen.

Energie uit water

Vanuit landschappelijk en historisch oogpunt liggen er aanknopingspunten voor het benutten van stromend water. Van oudsher zijn bijvoorbeeld de sprengen en beken op verschillende plekken al benut voor de lokale opwekking van watergedreven energie bij verschillende molens. Mogelijk biedt dit inspiratie voor nieuwe kleinschalige toepassingen; niet zozeer gericht op grote productiecapaciteit als wel op het duurzaam in standhouden van historische objecten en structuren.

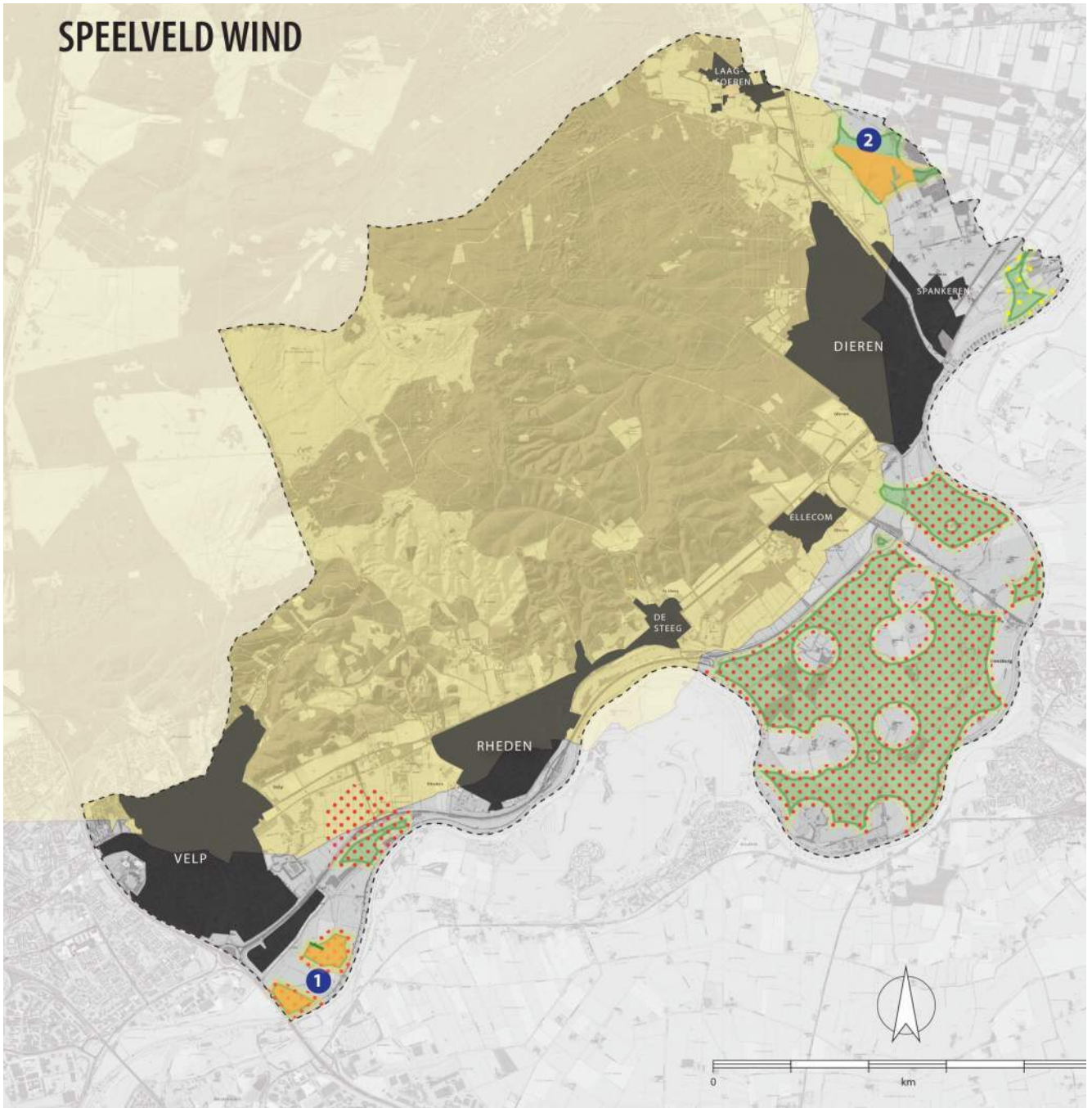
Andere vormen van energie uit water worden in document niet verder uitgewerkt. Maar gemeente staat op voorhand niet afwijzend te over initiatieven.

4 SPEELVELD EN RANDVOOR- WAARDEN ENERGIE IN HET RHEDENS LANDSCHAP






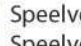
SPEELVELD WIND



Technische ruimte: gebieden zonder harde beperkingen ten aanzien van veiligheid en milieu

- ruimte voor 5,6mw turbine
- extra ruimte voor 3,5mw turbine

Speelveld windturbines:
 1. De Beemd - Velperwaard
 2. Soerense Broek

 Speelveld windturbines 5,6 MW
 Speelveld windturbines 3,5 MW

 beperkingen vanuit provinciaal beleid in ganzenrustgebied

 1 km rondom Veluwe, geen windmolens mogelijk onderzoek "wind op en rondom de Veluwe".

 mogelijke belemmeringen voor wind: Natura 2000, onderzoek wind op de Veluwe en stiltegebied

Zoals uit de Analyse Energie & Landschap bleek zijn de kansen voor de opwekking van duurzame energie door middel van windturbines binnen de gemeente Rheden beperkt. Dit hangt samen met de vele beperkingen zowel vanuit veiligheid en milieu als vanuit de bijzondere waarden in het gebied ten aanzien van natuur, landschap en erfgoed.

Het relatief kleinschalige en historische karakter van het Rhedens landschap, waar ook de vele landgoederen met hun zichtlijnen onderdeel van uit maken, biedt daarbij geen evidente aanknopingspunten voor opstellingen van (grote) windturbines die bijdragen aan versterking van het landschap. Het verschil in schaal tussen de thans gangbare windturbines en die van het Rhedens landschap en de kenmerkende structuren daarin is daarvoor te groot. Het streven is om zoveel mogelijk rendement te behalen uit windenergie met zo min mogelijk negatieve impact op de natuur, zo goed mogelijk passend in de ruimte en met zoveel mogelijk maatschappelijk begrip.

De opwekking van duurzame energie zal hoe dan ook grote impact hebben op het landschap. Daarbij is het ook van belang te bedenken dat een zonneveld een fors groter ruimtebeslag heeft dan een windturbine met hetzelfde vermogen. Ook de inpassing van zonnevelden zal daarmee lang niet altijd eenvoudig blijken en concurreren met andere gebruiksvormen. In de afweging is daarom de keuze gemaakt om op kleine schaal ruimte te bieden voor windmolens in de landschappelijk minst kwetsbare gebieden, ondanks het feit dat windmolens hier geen bijdrage kunnen leveren aan de kwaliteit van het landschap. Voorwaarde is wel dat dit past binnen de wet- en regelgeving ten aanzien van veiligheid en milieu. Wij doen dit om zo een bijdrage te kunnen leveren aan de gemeentelijke doelstelling ten aanzien van de landelijke energieopgave. Bij deze locaties zien wij kansen om de windmolens onderdeel te laten zijn van een groter, gemeentegrens-overschrijdend cluster. Per locatie zal in samenwerking met initiatiefnemer, gemeente en omwonenden gekeken worden naar de schaal van de windmolens.

De komende twee jaar zal de provincie Gelderland in samenspraak met de RES regio's rondom de Veluwe verder onderzoek doen naar mogelijkheden en onmogelijkheden van windturbines nabij de Veluwe. Lopende dit onderzoek zullen initiatieven ten aanzien van grootschalige windmolens worden aangehouden. Met het vaststellen van RES 2.0 ziet het college een nieuw moment om hierover te besluiten. Grootschalig energie opwek met wind (eventueel in combinatie met zon) wordt nu niet expliciet uitgesloten.

(zie bijlage 4 persbericht Verkenning "Windenergie op en rond de Veluwe")

Rol Provincie bij realisatie van windprojecten binnen de huidige wetgeving

In de RES worden afspraken gemaakt over zoekgebieden waarbinnen windprojecten kunnen plaatsvinden. Een gemeente kan ook projecten toestaan buiten de zoekgebieden. Als een gemeente niet instemt met een windproject en deze weigering niet gebaseerd is op goede ruimtelijke ordeningsaspecten, kan een initiatiefnemer naar de pro-

vincie stappen om alsnog medewerking te krijgen.

Op basis van de Elektriciteitswet 1998 geldt voor de provincies een medewerkingsplicht. De provincie moet - zolang de minimum realisatienorm een energieneutraal Gelderland niet gehaald is - meewerken aan windprojecten, ook als zo'n project buiten de zoekzones van de RES valt. Wel kan de locatie worden afgewezen als er ruimtelijke bezwaren zijn. Als de locatie niet in strijd is met een goede ruimtelijke ordening, is de provincie met handen en voeten gebonden en moet instemming verleend worden, ook als de gemeente het initiatief.

1. De Beemd - Velpverwaarden

Aansluitend bij het infrastructurele en industriële landschap langs de A12 is een opstelling van enkele windturbines nabij de Beemd-Velperwaard denkbaar. Door een opstelling dicht bij de A12 kan aangesloten kunnen worden op de plannen voor opstellingen van windturbines bij Arnhem, Westervoort en Duiven, waardoor hiermee een zekere mate van clustering ontstaat die in de RES verder wordt uitgewerkt.

De technische ruimte bij locatie de Beemd is echter beperkt en vanuit provinciaal beleid liggen er in dit gebied restricties. Deze moeten nader worden onderzocht en uitgewerkt bij een initiatief.

2. Soerens Broek

Enkele windturbines als onderdeel van een gemeentegrens overschrijdend cluster

De andere locatie binnen de gemeentegrenzen waar relatief weinig wettelijke belemmeringen liggen ten aanzien van veiligheid en milieu, is het Soerense Broek, ten noorden van Dieren en Spankeren. Er is hier ruimte voor 1 á 2 grote turbines als onderdeel van een groter gemeentegrens-overschrijdend cluster waarbij een groter landschappelijke samenhangend bosrijk gebied, met orthogonale ontginningsstructuur rond de Lichtenbelt (gemeente Brummen) wordt gemarkeerd. Deze optie vergt nauwe afstemming en samenwerking tussen initiatiefnemer, belanghebbenden RES-regio's en gemeenten. De verkennende gesprekken tussen de betrokken gemeenten zijn inmiddels gestart. Verder blijkt uit de rapportage van de verkenning 'Wind op en rondom de Veluwe' dat het gebied zich bevindt in de invloedssfeer van het Natura-2000 gebied van de Veluwe. In de komende jaren moet uit nader onderzoek en bovenregionale afstemming uitwijzen wat de (on-)mogelijkheden voor windenergie in dit gebied zijn.

Kleine windturbines op boerenerven

De provincie neemt op 3 maart 2021 naar verwachting een herzieningsbesluit te ten aanzien het ganzenrustgebied. Hiermee wordt het onder voorwaarden mogelijk om bij boerenerven-mini-turbines te kunnen plaatsen. Ook in het uiterwaarden gebied. Overigens is onderzoek ten aanzien van het ganzenrustgebied dan nog wel noodzakelijk.

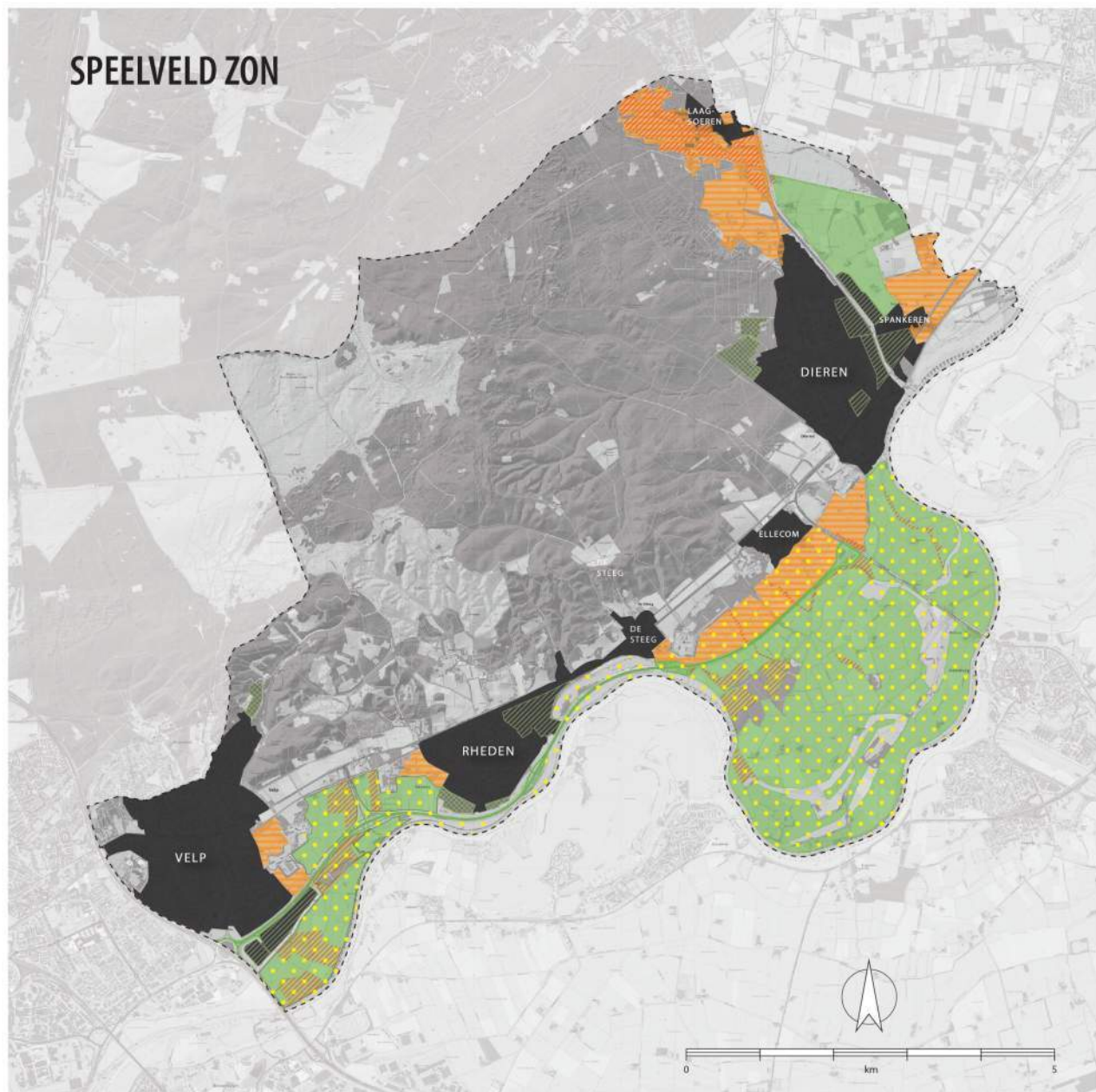
Kleine windturbines zijn turbines met een maximale tiphoogte van < 26m. Als voorbeeld geldt de EAZ-turbine. Situering dient onderdeel uit te maken van een erfinrichtingsplan.

ALGEMENE RANDVOORWAARDEN

Voor eventuele initiatieven voor de ontwikkeling van grootschalige opwekking van wind-energie gelden de volgende randvoorwaarden waaraan vormgegeven moet worden in een zorgvuldig traject:

- **Gedragscode.** Een initiatiefnemer conformeert zich aan de Gedragscode acceptatie en participatie wind-energie op land van de Nederlandse WindEnergie Associatie (NWEA).
- **Inrichtingsplan.** Een initiatief wordt ruimtelijk ingepast door middel van een verantwoording in een landschappelijk inrichtingsplan over de passendheid van de schaal, maat en opstelling. Ook dienen de effecten op de landschapsbeleving vanuit de wijde omgeving in beeld gebracht te worden, bv aan de hand van foto-realistische visualisaties (zie analyse).
- **Goede ruimtelijke ordening.** Bij ruimtelijke procedures geldt in zijn algemeenheid het criterium dat er een goede ruimtelijke ordening moet zijn. De gemeente zal daarbij aansluiten bij wat vanuit de actuele jurisprudentie wordt gezien als van belang voor een goede ruimtelijke ordening (na inwerkingtreding van de Omgevingswet evenredige toekenning van functies).
- **Participatie.** Bij een initiatief wordt de omgeving vroegtijdig betrokken en is er ruimte om te participeren in de ruimtelijke en financiële vormgeving van het initiatief. Dit verder uitgewerkt in het beleidskader Samen Energie Opwekken. .
- **Afstemming met provincie.** De zoekgebieden wind binnen de gemeente Rheden vallen onder de invloedssfeer van het Natura-2000-gebied de Veluwe. Uit de rapportage van de verkenning 'Wind op en rondom de Veluwe' blijkt dat we in deze gebieden extra rekening moeten houden met mogelijke beperkingen voor wind in verband met de instandhoudingsdoelstelling van
- **De Wespandief (roofvogel).** Nader onderzoek en bovenregionale afstemming tussen de verschillende RES-regio's rondom de Veluwe en de provincie Gelderland moeten uitwijzen wat de (on-)mogelijkheden voor windenergie op langer termijn zijn.
- **Ruimtelijke meerwaarde.** Van elk initiatief wordt een ruimtelijke meerwaarde op gebiedsniveau verwacht. Hiervoor wordt een landschappelijk inrichtingsplan opgesteld.
- **Compensatie.** De ruimtelijke effecten van een initiatief worden in beeld gebracht. Negatieve effecten worden ter plaatse of op gebiedsniveau gecompenseerd waarbij de inspanning van initiatiefnemer gericht moet zijn op een positief effect.
- **Gebiedsspecifiek.** Bij het landschappelijk inrichtingsplan en de maatregelen in het kader van de benodigde compensatie dient aangesloten te worden bij de gebiedsspecifieke kwaliteiten van het landschap ter plekke en de gebiedsdoelen zoals beiden omschreven in de Omgevingsvisie.
- **Gezondheid:** De gezondheidseffecten ten aanzien van geluid en slagschaduw worden door de initiatiefnemer in beeld gebracht. Hierbij moet ook rekening worden gehouden met het stapeleffect van geluid bij meerdere geluidsbronnen en stroboscoopeffect van de schaduwwerking. Plaatsing van windmolens mag geen oneveredige impact op de gezondheid hebben, hierbij gaat de gemeente uit van de richtlijnen als opgesteld door de GGD.
- Bij positionering van windmolens wordt het effect meegewogen dat deze heeft op de gebruiksmogelijkheden van naast gelegen bedrijfspcelen of uitbreidingsmogelijkheden van bestaande bedrijven.



**SPEELVELD****KANSRIJK**

grootschallige zonnevelden mogelijk



kansen voor zon boven parkeerterreinen sport-complexen en op bedrijventerreinen



kansen voor zon in combinatie met infrastructuur (A348)

**KLEINSCHALIGE ZONNEVELDEN (< 2 HA)**

weinig kansrijk i.v.m. bijzondere waarden (landgoederen, beschermd dorpsgezicht), evt. plaatselijk en kleinschalig mogelijk

**NEE:**

niet wenselijk vanuit bijzondere waarden natuur, landschap & erfgoed

BEPERKINGEN

restrictie vanuit provinciaal beleid: gebieden onderdeel van Gelders Natuurnetwerk



mogelijke belemmeringen voor zonnevelden als gevolg van aanduiding als winterbed (RWS), Natura2000 (rijk), GO en/of ganzenrustgebied (provincie).

Voor de opwekking van duurzame energie door middel van zon worden twee kansrijke categorieën onderscheiden. De eerste categorie betreft het combineren van de opwekking van zonne-energie met bestaande objecten: het gaat hierbij dus om 'dubbelgebruik'. De tweede categorie heeft betrekking op de aanleg van nieuwe zonnevelden in het landschap. Hierbij is de zonneladder (zie blz. 9) uitgangspunt.

NIEUWE ZONNEVELDEN

Grootschalige opwek

Nieuwe zonnevelden kunnen worden gerealiseerd in de aangewezen kansrijke gebieden, zoals aangegeven op de kaart met het speelveld. In dit document worden de randvoorwaarden weergegeven waar deze initiatieven aan dienen te voldoen en een handreiking gedaan ten aanzien van de inrichtingsprincipes.

Kleinschalige opwek

Onder bepaalde voorwaarden zijn kleinschalige initiatieven tot 2 ha mogelijk. Deze laatste gebieden zijn vanuit landschappelijke en cultuurhistorische waarden gezien kwetsbaarder dan de 'Ja'-gebieden. Elk initiatief zal zorgvuldig en met grote terughoudendheid gewogen worden. Daarom zijn hier hooguit kleinschalige (2ha of kleiner) initiatieven mogelijk onder voorwaarden van een zorgvuldige landschappelijke inpassing die recht doet aan de aanwezige kwaliteiten (zoals in de Ellecomse polder en grond bij Biljoen). Dit betreft maatwerk en zal per initiatief beoordeeld worden. Dit zijn de oranje gekleurde gebieden op de kaart.

In bijlage 5 is de cultuurhistorische waardering dorpsrand en polder Ellecom, van boerendorp naar 'parel van Rheden' toegevoegd. Deze is opgesteld door Initiatiegroep Duurzaam Opgewekt Ellecom. Deze kan als cultuurhistorische analyse ondersteunen bij ontwikkelingen in het gebied rondom Ellecom. Tevens is dit een voorbeeld voor een cultuurhistorische analyse in andere gebieden.

Particuliere opwek

Opstellingen kleiner dan 1.000m² voor eigen particulier gebruik, voor zover inpasbaar op het eigen erf, zijn in principe altijd mogelijk.

Daarmee zijn er dus 3 categorieën zonnevelden te onderscheiden:

- Erfopstelling: tot max 1.000m², voor eigen gebruik, als onderdeel van het agrarisch of particulier erf: geen beperkingen t.a.v. locatie, mits inpasbaar.
- Kleinschalige opstellingen: tot max 2ha zonneveld (excl. groene inpassing), mits inpasbaar qua landschap en erfgoed.
- Grootschalige opstellingen: zonnevelden groter dan 2ha; alleen toegestaan in de kansrijke gebieden. (Zie Analyse Energie & Landschap).

In de overige gebieden is het in de gemeente Rheden niet wenselijk om grondgebonden zonnevelden te plaatsen in het buitengebied.

Voordat medewerking verleend kan worden aan een zonneveld moet duidelijk worden dat aan de Zonneladder wordt voldaan. Dat wil zeggen dat aangetoond moet worden dat met het project niet meer energie wordt opwekt dan dat er vraag is vanuit onze gemeentelijke doelstellingen.

Allereerst worden **de algemene randvoorwaarden** beschreven voor zonneveld-initiatieven. Deze gelden voor alle aangewezen zoekgebieden (inclusief de oranje).

Vervolgens worden in de handreiking **de inrichtingsprincipes voor landschappelijke inpassing** van een zonneveld beschreven. Voor een goede inpassing zijn uitgangspunten geformuleerd op 3 schaalniveaus: het landschap, de directe omgeving en de kavel. Initiatieven dienen door middel van een inrichtingsplan aan te tonen op welke wijze aan deze inrichtingsprincipes is voldaan.

In de Analyse Energie en Landschap (blz. 46 t/m 57) staan een aantal **gebiedsspecifieke richtlijnen** en aandachtspunten geformuleerd. Hierbij wordt per(deel)gebied aangeven wat belangrijke kwaliteiten in dit gebied zijn waarmee rekening gehouden dient te worden, en bij welke specifieke gebiedsopgaven aansluiting gezocht kan worden bij de ontwikkeling van een zonne-initiatief.

Rol van de provincie bij realisatie van zonnevelden

Voor de volledigheid hieronder kort de rol van de provincie bij zonprojecten. De provincie is voor zonprojecten niet het bevoegd gezag. Tot 50 MW is de gemeente het bevoegd gezag en daarboven het Rijk.

ALGEMENE RANDVOORWAARDEN

- **Gedragscode:** Een initiatiefnemer conformeert zich aan de gedragscode Zon op land, opgesteld door Holland Solar en ondertekend door Energie Samen, Greenpeace, Milieudefensie, Natuur & Milieu, de Natuur en Milieufederaties, Natuurmonumenten, NL-VOW en Vogelbescherming Nederland.
- **Tijdelijk.** Zonnevelden zijn in principe tijdelijk. Er wordt een omgevingsvergunning voor een bepaalde periode (25jr) verleend.
- **Opruimplicht.** Er geldt een opruimplicht. Aan het eind van de economische of technische levensduur van het zonnepark, danwel na het verstrijken van de vergunningstermijn wordt het zonnepark weer verwijderd door de initiatiefnemer. Per initiatief kunnen aanvullende afspraken worden gemaakt over hoe de gronden worden opgeleverd. Zonder afspraken geldt dat de gronden na opruiming weer gebruikt moeten kunnen worden voor de functie waarvoor de gronden oorspronkelijk waren bedoeld.
- **Meerwaarde.** Er dient meerwaarde te worden gecreëerd: tegelijk met de ontwikkeling van een nieuw zonneveld wordt geïnvesteerd in de kwaliteit van het landschap en wordt aansluiting gezocht bij de gebiedsgerichte doelstellingen uit de omgevingsvisie
- **Goede ruimtelijke ordening.** Bij ruimtelijke procedures geldt in zijn algemeenheid het criterium dat er een goede ruimtelijke ordening moet zijn. De gemeente zal daarbij aansluiten bij wat vanuit de actuele jurisprudentie wordt gezien als van belang voor een goede ruimtelijke ordening (na inwerkingtreding van de Omgevingswet evenredige toekenning van functies).
- **Inpassing.** Een initiatief wordt ruimtelijk ingepast en hiervoor wordt een landschappelijk inrichtingsplan opgesteld, waarin de inpassingsprincipes op 3 schaalniveaus worden beschreven (zie handreiking). De ruimtelijke effecten van een initiatief worden in beeld gebracht. Negatieve effecten worden ter plaatse of op gebiedsniveau gecompenseerd tot minimaal een neutraal effect en waarbij de inspanning van initiatiefnemer gericht moet zijn op een positief effect.
- **Participatie.** Bij een initiatief wordt de omgeving vroegtijdig betrokken en is er ruimte om te participeren in de ruimtelijke en financiële vormgeving van het initiatief. Dit verder uitgewerkt in het beleidskader Samen Energie Opwekken.
- **Verhouding techniek-groen.** De landschappelijke inpassing dient robuust te zijn:
 - Een initiatief benut maximaal 70% van het grondoppervlak voor zonnepanelen en daarmee samenhangende technische bouwwerken: de 'techniek'.
- Een initiatief benut minimaal 30% van het grondoppervlak voor landschappelijke inpassing en multifunctioneel ruimtegebruik: het 'groen'. Het groen versterkt de bestaande gebiedskenmerken.
- **Biodiversiteit.** Bij een initiatief moet de schade aan biodiversiteit voorkomen worden en waar mogelijk bijdrage aan verbetering.
- **Bodemkwaliteit.** Om de bodemkwaliteit te behouden zijn toetreding van lucht, licht en water essentieel. Uitgaande van de op dit moment laatste beschikbare kennis is het uitgangspunt nu: 2/3 bedekking met panelen en 1/3 van de grond tussen de rijen panelen vrijhouden. Ten aanzien van de te gebruiken materialen moet rekening worden gehouden met het voorkomen van bodemverontreiniging. Daarom zijn de toepassing van lood- en/of cadmium houdende zonnepanelen in veldopstellingen niet wenselijk. En moet bij het gebruik van verzinkt staal, vanwege uitloging, zorg worden gedragen dat dit materiaal zo min mogelijk blootgesteld wordt aan afstromend hemelwater.
- Voor panelen op water is behoud van waterkwaliteit, waaronder ecologie en beleving essentieel. Hier is met de huidige kennis uitgangspunt een waterdekking van maximaal 50% als referentie voor een goede kwaliteit. Nieuwe kennis en maatwerk in de toepassing kan leiden tot een andere verhouding.
- **Beheer.** Naast de opstelling van de zonnevelden is het beheer van het veld van belang voor de bodemkwaliteit en biodiversiteit. Hiervoor moet een beheerplan worden gemaakt.
- **Benutting van de gebieden voor grootschalige opwek.** Aangezien er binnen de zoekgebieden ook andere gebiedsdoelen en ambities zijn, wordt de benuttingsruimte voor zonnevelden gemaximeerd. Per zoekgebied (of deel daarvan) is hiertoe bij de gebiedsspecifieke richtlijnen een maximaal te benutten percentage opgenomen. Dit percentage heeft betrekking op de maximale oppervlakte die zonneveld-initiatieven in dit gebied kunnen innemen: dit is inclusief de oppervlakte voor landschappelijke inpassing (techniek+groen). E.e.a. is nader uitgewerkt in de Analyse Energie & Landschap.
- **Benutting van de gebieden geschikt voor de kleinschalige opwek.** Omdat deze laatste gebieden vanuit landschappelijke en cultuurhistorische waarden gezien kwetsbaar zijn wordt grote terughoudendheid gevraagd van de initiatiefnemer. Initiatieven moeten worden onderbouwd middels een land-

DUBBELGEBRUIK BESTAANDE OBJECTEN

De tweede categorie betreft de mogelijkheid om zonnepanelen te integreren en combineren met bestaande elementen en structuren die over het algemeen als landschappelijke minder waardevol worden gezien of waarvan de ruimtelijke impact relatief bescheiden is. In alle gevallen zal desalniettemin sprake moeten zijn van een goed ruimtelijke inpassing en een goede afweging moeten plaatsvinden tussen mogelijk andere waarden (beleving, landschap) die in het geding kunnen zijn.

Parkeer- en opslagterreinen

Binnen de bebouwde kom en dan met name op bedrijventerreinen en bij sportcomplexen liggen vaak grote verharde oppervlakken die worden gebruikt voor parkeren, opslag of logistiek. Hier liggen kansen voor dubbelgebruik van de ruimte door boven deze terreinen zonnepanelen te installeren. Parkeren en opslag van materialen kan dan hieronder plaatsvinden.

A348

Zonnepanelen kunnen worden geïntegreerd in geluidschermen. Het bestaande geluidscherm bij Velp zou in hiervoor, ook gezien de ligging op het zuiden, in aanmerking komen.

Een mogelijkheid is ook evt. gewenste nieuwe geluidwerende voorzieningen (wal, scherm) te combineren met zonnepanelen. Mogelijk komen (delen van) de zuidrand van Rheden hiervoor in aanmerking.

Het zuidtalud van de A348 kan worden bekleed met zonnepanelen. Mogelijk zijn ook (delen van) tussenruimtes bij de verschillende op- en afritten te benutten. Hierbij dient een afweging gemaakt te worden m.b.t. de eventueel aanwezige bestaande groene kwaliteiten van deze plekken.

In de oksel van de afrit bij de Steeg ligt een parkeerplaats en verder naar het westen bevindt zich de parkeerplaats Vale Waard langs de snelweg. Op beide locaties (zowel boven de parkeerterreinen zelf, als mogelijk ook overige restruimtes) kunnen zonnepanelen gesitueerd worden.

Grote dakoppervlakken

Op de bedrijventerreinen binnen de gemeente ligt een groot potentieel aan (platte) daken dat benut kan worden voor zonne-energie. Ook de gebouwen op de oude steenfabrieksterreinen en de grotere agrarische bouwvolumes kunnen hiervoor goed benut worden.

Plassen

In de Havikerwaard wordt al een drijvend zonneveld gerealiseerd op een van de zandwinplassen aldaar. Een verdere uitbreiding hiervan is denkbaar. Mogelijk zijn ook nog (delen van) andere (kleinere) plassen geschikt voor een dergelijke ontwikkeling, zoals de plassen bij knooppunt Velperbroek.



5

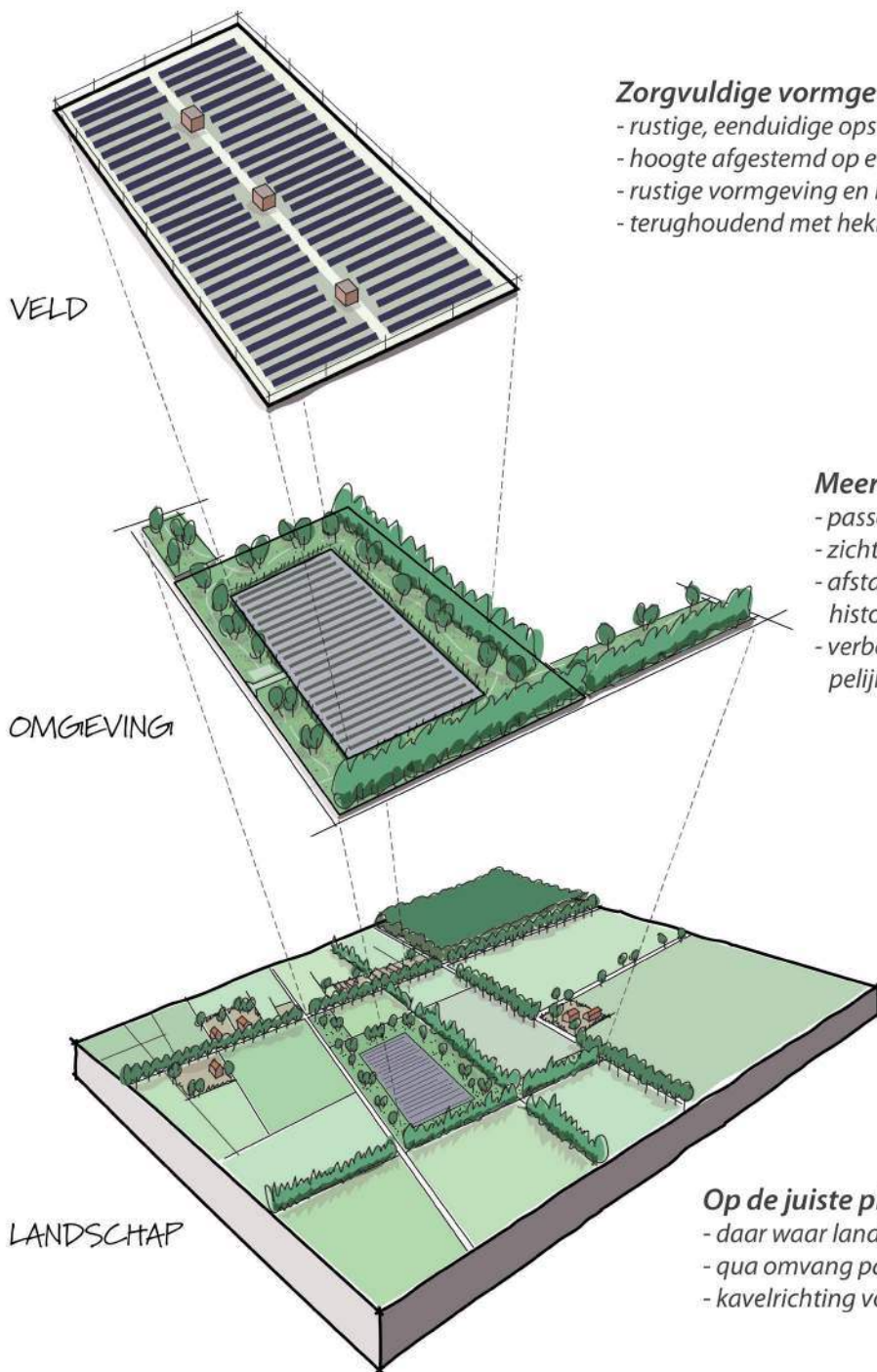
HANDREIKING INPASSINGSPRICIPES ZON



INRICHTINGSPRINCIPES ZONNEVELDEN

Zonnevelden dienen op een goede manier landschappelijk ingepast te worden. Voor een goede inpassing zijn inrichtingsprincipes geformuleerd op 3 schaalniveaus: het landschap, de directe omgeving en de kavel.

Het gaat hierbij om algemene principes die voor alle zoekgebieden gelden. Deze algemene principes worden verderop in dit hoofdstuk verder uitgewerkt specifiek per zoekgebied.



Zorgvuldige vormgeving:

- rustige, eenduidige opstelling panelen
- hoogte afgestemd op evt. waardevolle openheid / zichtlijnen
- rustige vormgeving en logische situering bouwwerken
- terughoudend met hekken

Meerwaarde voor omgeving creëren:

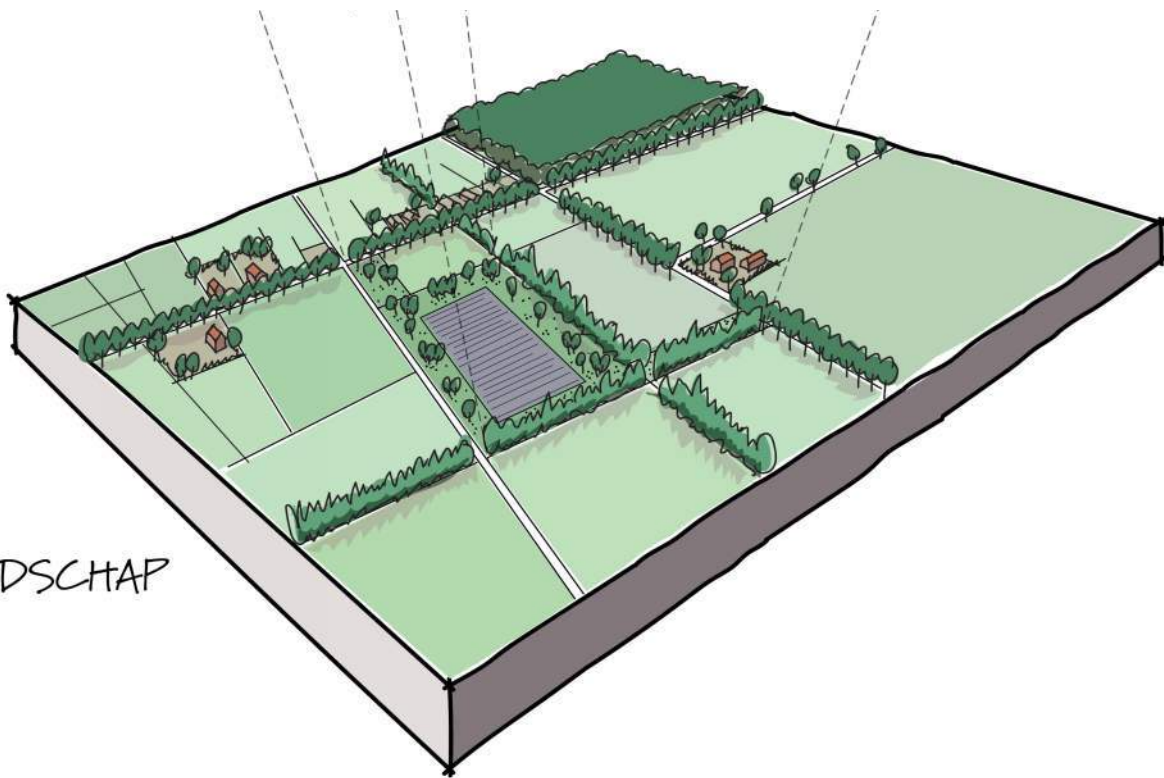
- passende en robuuste landschappelijke inpassing
- zicht op panelen, hekken en bouwwerken beperken
- afstand houden (woningen, infra, natuur, cultuur historie)
- verbeteren recreatieve, natuurlijke en/of landschappelijke kwaliteit

Op de juiste plek:

- daar waar landschappelijke winst valt te boeken
- qua omvang passend bij maat en schaal landschap
- kavelrichting volgend

Overzicht algemene inrichtingsprincipes zonnevelden

LANDSCHAP



LANDSCHAP:

Op de juiste plek

Bij het landschappelijk schaalniveau gaat het om de situering van het zonnenveld op de juiste plek. De volgende uitgangspunten zijn hierbij van belang:

1. Situeer het zonnenveld daar waar landschappelijke winst valt te behalen.

De inzet is om duurzame energie in te zetten om een kwaliteitsimpuls voor het landschap te realiseren. Een goede locatiekeuze is daarbij van belang: respecteer de bijzondere landschappelijke kwaliteiten en zet in op een transformatie van die gebieden die juist een impuls kunnen gebruiken. Sluit hierbij aan bij de gebiedsdoelen uit de omgevingsvisie.

2. Sluit met de omvang van het zonnenveld aan bij de maat en schaal van het landschap.

In grootschalige landschappen is ruimte voor grotere zonnenvelden, in kleinschalige landschappen passen velden van een meer bescheiden formaat. In kleinschalige landschappen kan een zonnepark eventueel ook bestaan uit een verzameling van ruimtelijk duidelijk van elkaar gescheiden kleinere zonnenvelden.

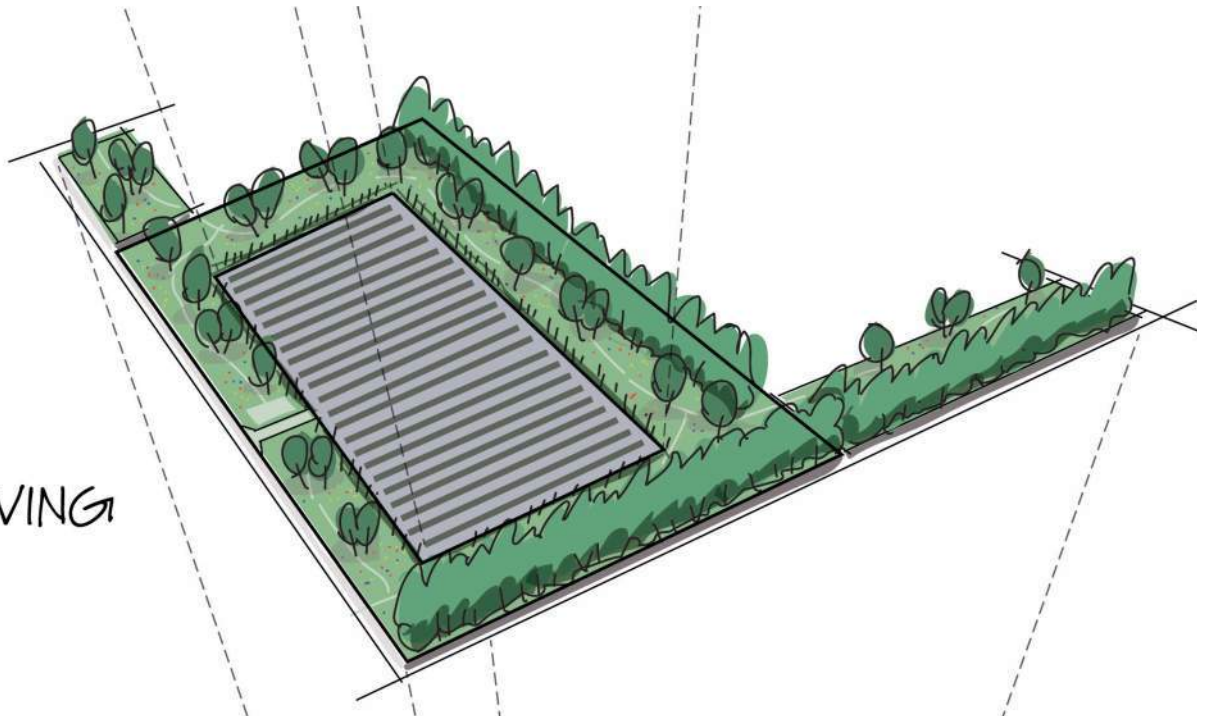
3. Volg de kavelrichting en kavelgrootte van het landschap.

Zorg voor een vanzelfsprekend inbedding in de structuur van het landschap door met het zonnenveld op een logische manier aan te sluiten bij de kavelrichting, en -grootte en andere landschappelijk belangrijke lijnen in het gebied.

4. Repecteer zichtassen landgoederen en panorama's.

Houdt bij de situering van zonnenvelden rekening met het behoud van de zichtassen van de landgoederen en kastelen. Deze zichtrelaties vallen onder de beschermde status van deze rijksbeschermden monumenten. Dit geldt ook voor de waardevolle panorama's die zo karakteristiek zijn in het Rhedens landschap.

OMGEVING



OMGEVING :

Meerwaarde creëren

Voor het schaalniveau van de omgeving gaat het om creëren van een goede landschappelijke inbedding en creëren van (landschappelijke, ecologische, recreatieve) meerwaarde voor de omgeving.

1. Zorg voor een passende en robuuste landschappelijke inpassing

Een zonneveld dient op een bij het betreffende landschap passende en ook robuuste wijze landschappelijk te worden ingepast. Dit betekent dat er een brede zone rondom het veld op een groene, landschappelijke wijze wordt ingericht, aansluitend bij de karakteristieken van het omringende landschap.

2. Verbeter de recreatieve, natuurlijke of landschappelijke kwaliteit

De inzet is om de ontwikkeling van duurzame energie bij te laten dragen aan het creëren van landschappelijke meerwaarde. In aanvulling op de inpassing van het zonneveld zelf wordt er daarom een bij het gebied passende investering gevraagd, waarbij de recreatieve, natuurlijke en/of landschappelijke kwaliteit van de directe omgeving wordt versterkt.

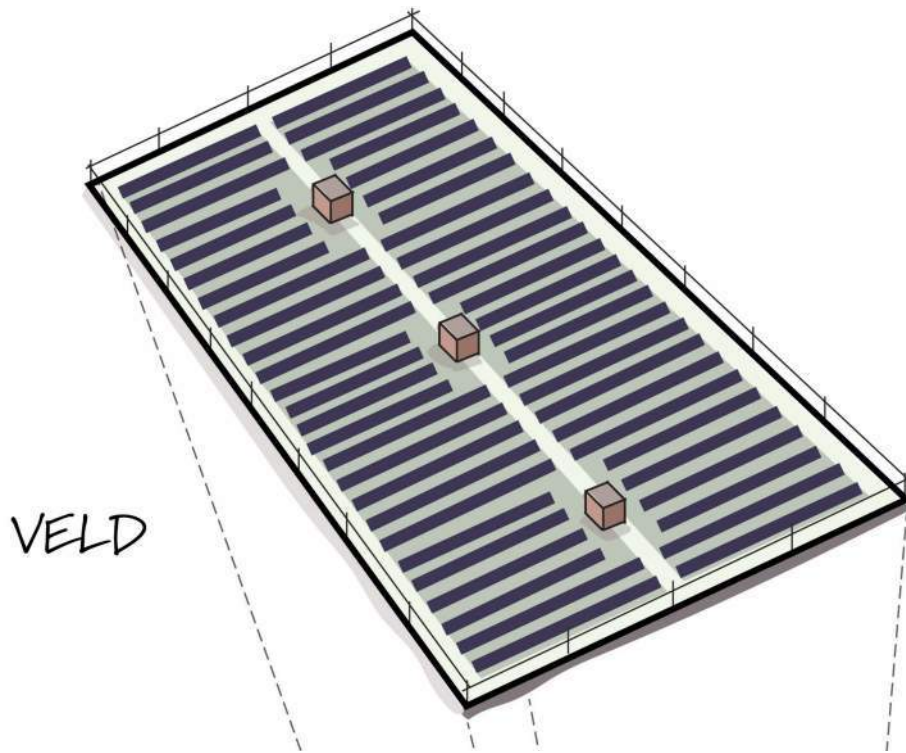
3. Beperk het zicht op panelen, hekken en bouwwerken

Zorg met de inrichting van het zonneveld en de landschappelijke inpassing ervan dat het zicht op hekwerken, achterkanten van stellages, bouwwerken en camera's etc. zoveel als mogelijk voorkomen wordt. Dit kan bijvoorbeeld door de inzet van hagen of andere vormen van beplanting en een slimme situering t.o.v. doorgaande wegen en recreatieve routes.

Het zonneveld hoeft overigens niet volledig aan het zicht te worden onttrokken en mag zich plaatselijk en mits op representatieve wijze, tonen vanaf doorgaande routes.

4. Houdt afstand (tot woningen, infrastructuur, natuur en cultuurhistorie)

Zorg met de inrichting van het zonneveld en de landschappelijke inpassing ervan dat er voldoende afstand ontstaat tot omliggende waarden en gebruiksfuncties.



VELD :

Zorgvuldige vormgeving

Voor het schaalniveau van het veld zelf gaat het met name om een zorgvuldige en nette vormgeving en situering van de verschillende noodzakelijke elementen.

1. Zorg voor een rustige eenduidige opstelling van de panelen

Draag zorg voor een rustige en eenduidige opstelling van de panelen binnen het veld, in een heldere structuur van parallelle rijen.

2. Stem de hoogte van de opstelling af op eventueel aanwezige waardevolle openheid en zichtlijnen.

In gebieden met een waardevolle openheid of in het geval van bijzondere vergezichten of zichtlijnen is het van belang dat de opstelling van zonnepanelen deze beleving geen geweld aandoen. In dergelijke gevallen dienen de panelen ruim onder ooghoogte te worden gesitueerd zodat de zichtrelaties intact blijven.

3. Zorg voor een rustige vormgeving en logische situering van de bouwwerken

De bij het zonnenveld benodigde bouwwerken (zoals de transformatorhuisjes) dienen zo onopvallend en terughoudend mogelijk vormgegeven en op een logische en eenduidige manier gesitueerd te worden.

4. Wees terughoudend met hekken en overige veiligheidsvoorzieningen

Opvallende hekwerken en andere zichtbare veiligheidsvoorzieningen dienen zoveel als mogelijk voorkomen te worden, om het landschappelijke karakter zo min mogelijk te verstoren. De afscheidende functie dient daarom (ook) met landschappelijke middelen (haag, sloot, wal) te worden ingevuld, met als doel zichtbare hekwerken zoveel als mogelijk te voorkomen.

Verhouding techniek-groen

Voor elk initiatief geldt dat maximaal 70 % van het totale oppervlak benut mag worden voor de opstelling van de panelen en de bijbehorende voorzieningen. Dit betreft dus het 'technische' deel van het zonneveld. De overige (minimaal) 30% dient ingezet te worden voor landschap-pelijke inpassing: het 'groene' deel van het zonneveld. Bijvoorbeeld: een zonneveld met 2ha 'techniek' beslaat inclusief groene inpassing dan ca 2,9 ha. Een zonneveld met 10 ha 'techniek' gaat gepaard met zo'n 4,3 ha groen en is in totaal dus 14,3 ha groot.

Voor kleinschalige zonnevelden (tot 2ha) betekent dit dat er een groenstrook van zo'n 10-15 m rondom gerealiseerd kan worden: bijvoorbeeld in de vorm van een houtsingel. Bij meer grootschalige initiatieven kan er voor gekozen worden om een deel van het groen samen te brengen in een robuuster vlak: bijvoorbeeld in de vorm van een bosperceel.

een voorbeeld:
10 ha techniek + 4,3 ha groen =
14,3 ha zonneveld in totaal



een voorbeeld:
2 ha techniek + 0,9 ha groen =
2,9 ha zonneveld in totaal



Maximale benutting zoekgebieden

Per zoekgebied is een percentage opgenomen van de maximale benutting voor zonneveld-initiatieven. Dit percentage heeft betrekking op het oppervlak van het zonneveld inclusief de groene inpassing. Als voorbeeld: wanneer maximaal 25% van het zoekgebied benut kan worden voor zonnevelden betekent dit dat er max 17,5% (70% van het initiatief) van het zoekgebied beschikbaar is voor de daadwerkelijke opstelling van zonnepanelen.

Bij de gebiedsspecifieke randvoorwaarden (zie Analyse Energie en Landschap) worden per deelgebied de betreffende percentages weergegeven. Hierin zijn het belang van andere gebruiksvormen en waarden die een nadrukkelijke rol spelen (m.n. in de uiterwaarden en in de broekgebieden tussen Velp en Rheden) meegenomen. In een aantal gevallen worden mogelijkheden gezien voor een hoger percentage: met name wanneer er grote kansen worden gezien voor een kwaliteitsimpuls in combinatie met zonnevelden (bv Industrierand bij Spankeren en steenfabrieksterrein bij Rheden). Dit moet dan worden aangetoond.

Voor de gebieden geschikt voor kleinschalige opwek is maatwerk vereist en wordt per keer bekeken of er nog ruimte is voor andere initiatieven. Maar het totaal mag in ieder geval niet meer dan maximaal 10% van het zoekgebied bedragen.



BIJLAGEN

- 1 RELATIE MET ANDER BELEID
- 2 DIVERSE LOPENDE INITIATIEVEN
- 3 DRAAGVLAK
- 4 VERKENNING "windenergie op en rond de Veluwe"
- 5 CULTUURHISTORISCHE WAARDERING dorpsrand en polder Ellecom

1 RELATIE MET ANDER BELEID

Samenhang met Regionale Energie Strategie (RES) en beleidskader Samen Energie opwekken

Nederland heeft de internationale klimaatafspraken uitgewerkt in een nationaal Klimaatakkoord (2019) en klimaatwet. Eén afspraak uit dit akkoord is dat dertig regio's in Nederland moeten onderzoeken waar en hoe het beste duurzame energie op land kan worden opgewekt. Dit moeten de regio's vastleggen in een Regionale Energie Strategie (RES). Hierin staat welke bijdrage elke regio denkt te kunnen leveren aan de landelijke doelstelling van 35 TWh voor wind- en zonne-energie op land. Concreet richt de RES zich op:

- De opwekking van duurzame elektriciteit via windmolens, zonnepanelen en zon op grote daken (>15kWP)
 - De warmtetransitie in de gebouwde omgeving en
 - De benodigde opslag en de energie infrastructuur.
- Elke regio maakt hierin zijn eigen keuzes. Rheden behoort met nog 17 andere gemeentes tot de regio Arnhem-Nijmegen.

We vinden het belangrijk dat de gemeentelijke ruimtelijke kaders, uitgangspunten en wensen voor de opwekking van (groot- schalige) duurzame energie uit wind en zon vastliggen. Hiermee worden de lokale belangen bij zowel lokale ontwikkelingen als bij (boven)regionale samenwerking op dit gebied gefundeerd geborgd. Daarom werkt de gemeente Rheden parallel lopend aan het opstellen van de Regionaal Energie Strategie voor de regio Arnhem-Nijmegen aan een eigen afweging, het beleidskader Energie en Landschap. Het nagenoeg gelijktijdig opstellen van dit beleidskader door de gemeente en het formuleren van het RES bod in de regio hebben elkaar ondersteund in discussie's, dilemma's en uiteindelijk maken van keuzes.

Naast het lokaal vastleggen van de ruimtelijke kaders is het ook van belang om lokaal afspraken te maken over op welke wijze inwoners worden betrokken bij daadwerkelijk initiatieven. Het zeker stellen van een traject dat moet leiden tot maatschappelijk draagvlak en een balans tussen de energie-opbrengst en de maatschappelijke kosten is verwerkt in het beleidskader Samen Energie Opwekken. Beide beleidskaders zorgen voor een evenwicht tussen de regionale ambities en de lokale mogelijkheden hier invulling aan te geven.

Wettelijke kaders en randvoorwaarden

Bij het opstellen van het beleidskader energie en landschap zijn de beleid- en wettelijke kaders meegenomen in de bepaling van de haalbaarheid van de mogelijkheden ten aanzien van grootschalige energie opwekking. Hierbij gaat het om de kaders zoals deze nu gelden en voor zover de beperkingen. Wanneer wetgeving of beleid verandert kan dit leiden tot een herziening van de handreiking.

Omgevingsvisie en –verordening Provincie Gelderland

Het Rhedens buitengebied is zeer waardevol voor inwoners en bezoekers als woon-, werk- en verblijfsgebied en ook de basis voor biodiversiteit. Daarnaast is er wet- en regelgeving met betrekking tot natuur, landschappen en veiligheid voor mens en dier de medebepalend zijn voor zonneparken en windmolens. Om dat te beschermen heeft de provincie in haar Omgevingsvisie aangegeven waar geen ruimte is, waar mogelijk ruimte is en waar zeker ruimte is voor grootschalige (> 2ha) zonneparken en windmolens.

De provinciale omgevingsvisie laat zien dat het buitengebied van Rheden relatief weinig ruimte biedt voor grootschalige (>2ha) zonneparken en windmolens. Kleine zonneparken (<2ha) en lijnopstellingen zijn in meer gebieden mogelijk, mits ze gecombineerd worden met andere functies en/of restruimtes invullen. Zo kunnen maatwerktoepassingen gevonden worden voor dubbel ruimte gebruik. Voor windenergie biedt de provinciale omgevingsvisie ook een beperkt aantal gebieden waar windenergie mogelijk zou zijn.

Hierna zijn twee brieven van de provincie Gelderland toegevoegd. Een aan de gemeente en een aan de voorzitter van de regiegroep RES. Deze brieven duiden de samenwerking met provincie en RES nader.

Overig gemeentelijke beleid

De gemeentelijke beleidsvelden ten aanzien van bijvoorbeeld milieu, bodem, ecologie, landschap, cultuurhistorie en recreatie en toerisme zijn meegenomen in de afwegingskaders van dit de handreiking energie en landschap. Dit betekent niet dat er geen extra voorwaarden ten aanzien van onderzoeken kunnen worden gesteld bij een wijziging van het bestemmingsplan of een aanvraag omgevingsvergunning. Elk initiatief vraagt maatwerk vanwege de specifieke ligging, omvang van het initiatief en impact op de omgeving. Zonder limitatief te zijn kunnen onderzoeken nodig zijn op het gebied van flora en fauna, waterhuishouding, bodemkwaliteit, archeologie, landschap, milieu en erfgoed. In sommige gevallen kan het nodig zijn een milieueffectrapportage (zoals slagschaduw) op te stellen (bij meer dan 3 windturbines of indien er sprake is van een passende beoordeling).

Overige gemeentelijke beleidskaders en randvoorwaarden komen voort uit:

- Klimaatakkoord 2019
- Klimaatbeleid "Aan de slag met een duurzaam klimaat"
- Klimaatprogramma 2019-2022
- Coalitieakkoord 2018 -2022 "Rheden geeft Energie"
- Omgevingsvisie en -verordening Provincie Gelderland
- Erfgoednota Verbindend Verleden
- Structuurvisie Dieren, Rheden, Velp en Kleine Kernen
- Omgevingsvisie Buitengebied
- Gebiedspaspoor Laag-Soeren

**Datum**

2 december 2020

Zaaknummer

2020-014824

Onderwerp

Zonne-energie in Gelderland

Inlichtingen bijProvincieloket
026 359 99 99
post@gelderland.nl**Blad**

1 van 3

Aan alle Gelderse gemeenten

Geacht college,

Wij sturen u deze brief om aandacht te vragen voor de ontwikkeling en locatiekeuze van zonne-energie in Gelderland.

Toenemende aandacht voor zon

We zien in Gelderland een toenemende maatschappelijke en politieke aandacht voor de ontwikkeling van, met name, zonnevelden. Bij concrete projecten, in de gemeenteraden over kaders voor vergunningverlening, en ook bij de ontwikkeling van de regionale energiestrategieën (RES). We zien dat gemeenten hier in de praktijk verschillend mee om gaan. Soms sturend op locaties, soms ook uitnodigend vanuit projectinitiatieven. Er zijn ook gemeenten die nog geen aanpak hebben. We zien ook steeds meer projecten die aan provinciale belangen raken (met name natuur, landschap, ruimtelijke ordening). We merken daarbij op dat wij vaak pas op projectniveau betrokken worden.

Zorgvuldige locatiekeuze belangrijk

Het is onze ambitie om de energietransitie in Gelderland te versnellen, passend bij de Gelderse kwaliteiten. Daarbij willen wij alle mogelijkheden benutten om zonne-energie op te wekken. Op daken van woningcomplexen, schoolgebouwen, sportcomplexen, overheidsgebouwen, bedrijfspanden. Ook zonnevelden zijn nodig om de klimaatdoelen te halen. Maar op zorgvuldig gekozen locaties en in samenhang met de mogelijkheden in de bebouwde omgeving. We zien dit uitgangspunt ook terug in de uitwerking van de regionale energiestrategieën. Maar we hechten er ook aan om dit in de praktijk toe te passen. Anders wordt de ruimtelijke impact bepaald door een optelsom van losse projecten. Dit gaat ten koste van het draagvlak voor de energietransitie. Het ruimtelijk beleid van de gemeenten is dé plek om dit goed te borgen. We zien dat verschillende Gelderse gemeenten dit ook al actief oppakken en we ondersteunen dit.

Markt 11 | 6811 CG Arnhem
Postbus 9090 | 6800 GX Arnhem026 359 99 99
post@gelderland.nl
www.gelderland.nlBNG Bank Den Haag
NL74BNGH0285010824
BIC-code BNG Bank: BNGHNL2GBtw-nummer: NL001825100.B03
KvK-nummer: 51468751

Datum

2 december 2020

Zaaknummer

2020-014824

Blad

2 van 3

Oproep aan Gelderse gemeenten

Via deze brief doen we een beroep op alle Gelderse gemeenten om de locaties voor zonne-energie zorgvuldig af te wegen en te borgen in bestemmingsplannen (inclusief kaders voor vergunningverlening en benodigde ruimte voor de energie infrastructuur). Daarbij vinden we het belangrijk om te zoeken naar slimme functiecombinaties. Landschappelijke inpassing is een voorwaarde bij zonnevelden. Bij het goed inpassen van een zonneveld is zowel locatiekeuze als ontwerp en inrichting van het zonneveld van belang¹. We hechten er aan om ook de provinciale belangen hier op een goede manier een plek te geven en gaan hier graag met u over in gesprek.

Regionale uitwerking in de RES

In de Gelderse RESen willen we ook samen met gemeenten locatiekeuzes voor zonne-energie uitwerken via een regionale zonneladder. Een afwegingskader met een voorkeursvolgorde wat leidt tot regionaal gekozen locaties voor opwek van zonne-energie. Een regionale aanpak draagt bij aan een zo optimaal mogelijk ruimtegebruik, harmonisatie van ruimtelijk beleid en kaders voor vergunningverlening.

Actualisatie Omgevingsverordening

Volgens de planning zullen wij in april 2021 besluiten over de volgende wijziging van de provinciale Omgevingsverordening. Op dat moment bepalen we in samenspraak met Provinciale Staten of en hoe we zorgvuldige locatiekeuze in onze Omgevingsverordening opnemen. De Staten hebben het initiatief genomen hier begin volgende jaar een gesprek (rondetafelconferentie) met verschillende betrokken partijen voor te organiseren.

Balans wind en zon

Naast een zorgvuldige locatiekeuze vragen we ook uw aandacht voor de juiste balans tussen zonne- en windenergie. De concept RESen laten ons zien dat er een duidelijke voorkeur is voor zonne-energie. Met een betere verhouding van zonne- en windenergie is het mogelijk om meer duurzame energie op te wekken, ons elektriciteitsnet efficiënter te benutten en de opgewekte energie ook tegen maatschappelijke aanvaardbare kosten bij de gebruikers te krijgen. Dit is een belangrijk aandachtspunt in de verdere uitwerking van de RESen en de voorgestelde regionale voorkeursvolgorde voor zonne-energie.

Lokaal eigendom

Als laatste willen we aandacht vragen voor lokaal eigendom. Eén van de afspraken uit het Klimaatakkoord is om te streven naar 50% lokaal eigendom. Dit wordt in de concept-RESen ook onderschreven. We willen u vragen dit ook een plek te geven in beleid voor zonne-energie. We zien dat gemeenten hier ook mee aan de slag zijn. Door te benoemen welke inspanning wordt verwacht worden initiatiefnemers gestimuleerd de lokale gemeenschap te betrekken. Dit draagt ook bij aan goede planvorming.

¹ De [ZonneWJzer](#) van het Gelders Energieakkoord en de [constructieve zonneladder](#) van de Natuur en Milieufederaties bevatten hiervoor bruikbare handvatten.

Datum

2 december 2020

Zaaknummer

2020-014824

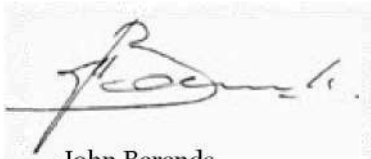
Blad

3 van 3

We willen en blijven graag met u in gesprek hoe we hier verder invulling aan kunnen geven. Zowel in de RESen als bij beleidsontwikkeling en de projecten die daar uit voortkomen.

Deze brief sturen we ook aan de stuurgroepen van de zes RES-regio's.



Met vriendelijke groet,
Gedeputeerde Staten van Gelderland



John Berends
Commissaris van de Koning



Pieter Hilhorst
Secretaris



Regio Arnhem Nijmegen
T.a.v. de voorzitter van de regiegroep RES
mevrouw H. Tiemens
Postbus 9105
6500 HG Nijmegen

Datum

19 januari 2021

Zaaknummer

2020-003060

OnderwerpVervolg appreciatiebrief juni 2020
Regionale Energie Strategie voor de
regio Arnhem Nijmegen**Inlichtingen bij**Provincieloket
026 359 99 99
post@gelderland.nl**Blad**

1 van 2

Beste mevrouw Tiemens,

Op 30 juni 2020 hebben wij de Voorlopige Concept Regionale Energie Strategie (RES) Regio Arnhem Nijmegen vastgesteld. U heeft van ons op die datum ook een appreciatiebrief ontvangen met onze complimenten voor de mooie prestatie en we hebben daarin ook enkele aandachtspunten meegegeven die wij als partner in RES van belang vinden voor de uitwerking in de RES 1.0. Wij hebben onder andere aandacht gevraagd voor landschappelijk kwaliteit, systeem efficiëntie en de verhouding zon/wind. Wij blijven benadrukken dat een regionale insteek van belang is ten behoeve van de (ruimtelijke) samenhang en het maken van optimale keuzes om onze doelen te behalen.

Ons voornaamste zorgpunt betreft op dit moment de verhouding zonne- en windenergie. Deze is momenteel totaal uit balans en het lijkt erop dat in RES 1.0 die verhouding alleen maar schever wordt. Onze gezamenlijke ambities zijn daardoor niet realistisch en niet haalbaar en leiden bovendien tot enorme maatschappelijke kosten. Dat baart ons grote zorgen en wij benadrukken dat dit het moment is om hierover met elkaar in gesprek te gaan.

We werken samen hard aan de RES 1.0 en er zijn samen met alle betrokken partners en stakeholders alweer grote stappen gezet waar we blij mee zijn. Met name met de bereidheid die gemeenten hebben uitgesproken met een regionale blik naar de opgave te kijken en via een tweetal clusters (Beuningen/Wijchen/Druten/Heumen en Duiven/Zevenaar/Westervoort/Rheden/Doesburg) naar de mogelijkheden te kijken. Deze clusters sluiten goed aan bij de gebieden die wij kansrijk achten voor grootschalige opwek voor windenergie vanuit ruimtelijke impact, net efficiëntie en maatschappelijk kosten. Naast kansen die kleinschaliger zijn.

Markt 11 | 6811 CG Arnhem
Postbus 9090 | 6800 GX Arnhem

026 359 99 99
post@gelderland.nl
www.gelderland.nl

BNG Bank Den Haag
NL74BNGH0285010824
BIC-code BNG Bank: BNGHNL2G

Btw-nummer: NL001825100.B03
KvK-nummer: 51468751



 provincie
Gelderland

Datum

19 januari 2021

Zaaknummer

2020-003060

Blad

2 van 2

Wij beseffen ons dat het creëren van draagvlak voor windenergie vaak erg lastig is, maar wij verwachten van de regio dat de betrokken partijen elkaar nu echt gaan opzoeken om meer ruimte te gaan vinden voor grootschalige opwek van wind.

De RES is een gemeenschappelijke regionale opgave maar de realisatie zal uiteindelijk niet gelijkmatig verdeeld worden over de betrokken gemeenten. Niet alle plekken zijn tenslotte even kansrijk. We hebben daar een gezamenlijke verantwoordelijkheid als regio en provincie. Vraag is hoe we elkaar hierbij kunnen ondersteunen en helpen en wat er nodig is om in deze fase de noodzakelijk stappen te kunnen zetten.

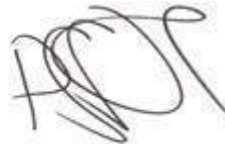
Wij gaan graag met de regio in gesprek over bovenstaande onderwerpen om gezamenlijke afspraken te maken over zoekgebieden, verhouding zon-wind, ruimtelijke invulling en rolverdeling. Dit hoeft lopende processen niet te frustreren, sterker nog, dat kan het lokale proces ook ondersteunen. We kunnen dit gesprek niet meer uitstellen, dit is het moment om dat te doen.

Wij hopen en verwachten dat bovenstaande aspecten een plek gaan krijgen in RES 1.0. In de beschouwing van RES 1.0 zullen wij (naast de door NP RES genoemde criteria) dit dan ook meenemen. Wij zetten graag samen met u de schouders hieronder om te komen tot een Gaaf en duurzaam Gelderland.

Met vriendelijke groet,
Gedeputeerde Staten van Gelderland



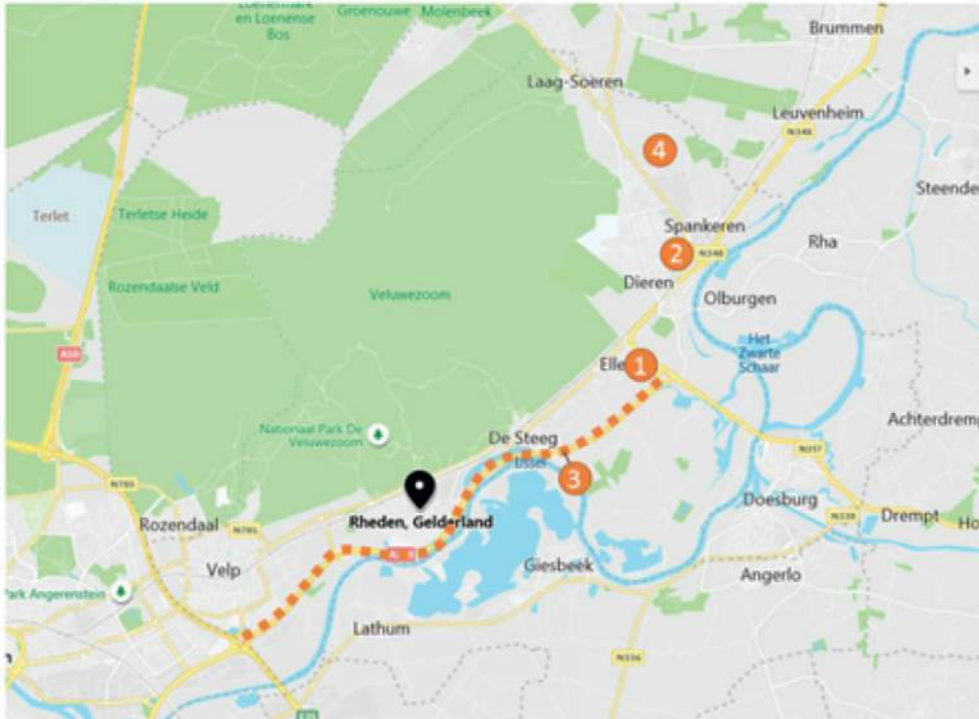
John Berends
Commissaris van de Koning



Pieter Hilhorst
Secretaris

2 DIVERSE LOPENDE INITIATIEVEN

Binnen de gemeente lopen reeds enkele aanvragen op het gebied van grootschalige energie-opwek. Te weten:



1. Zonnepark A348 Ellecom
2. Zonneveld de Bocht
3. Zon op dijk
4. Windpark Broekdijk Spankeren

1. Zonnepark A348 Ellecom, Status: projectidee, betrokken partijen: Rijn en IJssel Energiecoöperatie en buurtinitiatief Ellecom
2. Zonneveld de Bocht, Status: project, betrokken partijen: Rijn en IJssel Energiecoöperatie en de werkgroep 'Dieren-zuid Klimaat actief'
3. Zon op dijk, status: projectidee, betrokken partijen: initiatiefgroep bewoners, gemeente, rijksoverheid
4. Windpark Broekdijk Spankeren, status: projectidee, betrokken partijen: Rijn en IJssel Energiecoöperatie en energiemaatschappij Pure Energie

3 DRAAGVLAK

Participatie bij het opstellen van dit stuk

Dit beleidskader is tot stand gekomen in samenspraak met betrokken Rhedenaren en stakeholders.

Er zijn drie avonden georganiseerd waarin in dialoog met geïnteresseerde bewoners en stakeholders is gediscussieerd over de inhoud van de Analyse Energie en Landschap. Ook zijn er veelvuldig gesprekken gevoerd met stakeholders, belangenverenigingen en betrokken inwoners. Naast gesprekken zijn schriftelijke zorgen en vragen ingebracht.

Hiervan is een puntsgewijze verslaglegging van gemaakt in het "Verslag dialoogronde, om te komen tot een beleidskader energie en landschap."

Het eerste concept beleidskader Engegie en landschap is besproken met belangenverenigingen en stakeholders alvorens het definitieve concept 3 weken ter inzage heeft-gelegen. In deze periode is er ook nog de mogelijkheid geboden om in gesprek te gaan met de wethouder.

Er zijn xx zienswijze naar voren zijn gebracht. Na afweging van deze zienswijze en aanpassing van het beleidskader is deze in de huidige vorm op xx aan de raad aangeboden ter vaststelling en dient deze als toetsingskader bij de beoordeling van initiatieven rondom grondgebonden energie opwek

Afstemming naburige gemeente

Bij het opstellen van het stuk is er op zowel bestuurlijk als ambtelijk niveau overleg geweest met de aangrenzende gemeenten. Doesburg, Brummen, Bronckhorst, Rozen- daal Arnhem, Zevenaar, Duiven en Westervoort. Met als doel afstemming en mogelijke samenwerking in de clus-tering van windmolens. .

4 VERKENNING

“Windenergie op en rond de Veluwe”

Persbericht

Aanwezigheid wespendif leidt tot aanpassing zoekgebieden wind in Rheden

De vier RES-regio's Noord-Veluwe, CleanTechregio, Arnhem/Nijmegen en FoodValley zijn met steun van de provincie Gelderland een verkenning gestart naar de (on)mogelijkheden voor windenergie op en rond de Veluwe. In het invloedsgebied 1 tot 8 km om het kerngebied Veluwe zijn de mogelijkheden beperkter dan gedacht. De Rhedense zoekgebieden De Beemd- Velperwaarden en het gebied bij Spankeren vallen daarbinnen.

Instandhouden Wespendif

Uit de verkenning blijkt dat de Wespendif een diersoort is waarmee het meest rekening gehouden moeten worden in relatie tot de ontwikkeling van windenergie op en rondom de Veluwe. Voor de soort geldt voor het Natura 2000-gebied Veluwe een instandhoudingsdoelstelling van 100 broedparen. Momenteel zijn dit naar schatting 94 broedparen. De instandhoudingsdoelstelling wordt dus niet behaald.

De natuur op de Veluwe staat onder druk. Dit heeft meerdere oorzaken waaronder de uitstoot van CO₂ en stikstof. Windmolens, ingezet om de uitstoot van CO₂ tegen te gaan, hebben ook een grote impact op met name het in standhouden van de Wespendif. Een door Europese regels beschermde roofvogelsoort. Uit verschillende onderzoeken komt naar voren dat roofvogels, zoals de Wespendif, gevoelig zijn voor aanvaringen met windturbines. De kans dat een Wespendif daadwerkelijk in aanvaring komt met een turbine hangt af van verschillende factoren.

Gevolgen voor Rheden

De verkenning laat zien dat windmolens in het (kern) natuurgebied Veluwe + 1 km van de Veluwe in ieder geval tot 2030 niet mogelijk zijn. Voor de gebieden van 1 tot 8 km vanaf het kerngebied, waar De Beemd-Velperwaarden en Spankeren onder vallen, betekent deze verkenning dat er meer criteria zijn, waaronder dus de aanwezigheid van de Wespendif, waarmee rekening gehouden moet worden. Dit heeft gevolgen voor de kansrijkheid van de concept zoekgebieden voor wind.

Dorus Klomberg, wethouder klimaat en duurzaamheid: “Als gemeente staan wij voor verschillende uitdagingen. Zo is het belangrijk dat wij onze bijdrage in de regio en landelijk leveren aan het duurzaam opwekken van energie. Aan de andere kant is het belangrijk onze natuurwaarden te behouden. Beide zijn belangrijk voor onze inwoners en voor de toekomst van onze kinderen.

Het duurzaam opwekken van energie draagt ook bij aan het behoud van de natuur. Daarom kiezen wij er op dit moment expliciet niet voor de zoekgebieden bij De

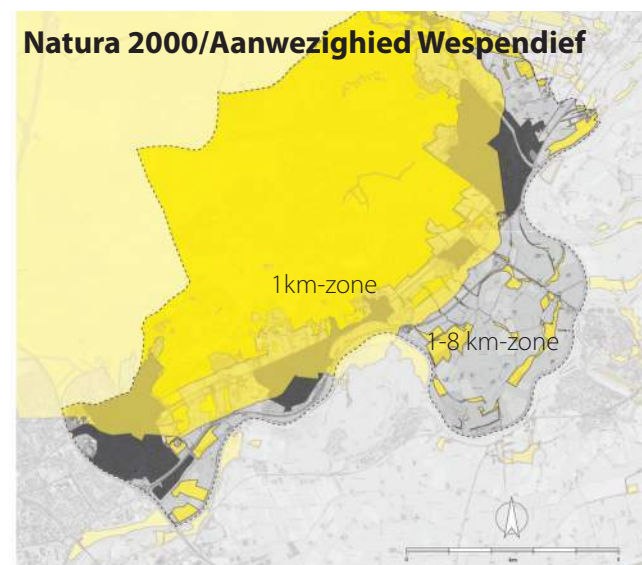
Beemd-Velperwaarden en bij Spankeren helemaal uit te sluiten als mogelijkheid in de verdere toekomst. Redenen daarvoor zijn dat nader onderzoek naar de kansen op de lange termijn mogelijk weer andere uitkomsten biedt. Daarnaast worden bijvoorbeeld nieuwe innovatieve technologieën of het toepassen van een stilstandsvoorziening gedurende een bepaalde periode in het jaar nog verder onderzocht. Dit willen we afwachten.”

Aanvullend onderzoek

De komende jaren worden nog aanvullende onderzoeken gedaan. Het is van belang om te weten of de Wespendif daadwerkelijk op een bepaalde locatie voorkomt en waar deze precies vliegt.

Mogelijk komen er ook meer innovatieve maatregelen vanuit de windsector om vogelslachtoffers te voorkomen. De RESregio's van Gelderland willen gezamenlijk uitgangspunten benoemen om goede keuzes te kunnen maken. Het gaat daarbij om keuzes over hoe zoveel mogelijk rendement te behalen is uit windenergie met zo min mogelijk negatieve impact op de natuur. En ook hoe dit zo goed mogelijk past in de ruimte, op het elektriciteitsnetwerk en waarbij dan sprake is van een zo hoog mogelijke maatschappelijke acceptatie.

Noot voor de redactie: De in het persbericht genoemde verkenning is beschikbaar. Deze kunt u telefonisch opvragen via het Provincieloket (026) 359 99 99 of door te mailen naar provincieloket@gelderland.nl.



Aan de hand van de eerste resultaten van het onderzoek van A&W en Sovon wordt geconcludeerd dat afstand bepalend is voor het ontstaan van een relevant aanvaringsrisico met windturbines. Het is gebleken dat binnen het gehele Veluwe gebied inclusief een zone van 1 km de aanvaringskans met de Wespendif groot is. In de afstandsklasse van 1 tot 8 km is er meer mogelijk. Hierbij geldt: hoe kleiner de afstand tot de Veluwe des te minder windturbines geplaatst kunnen worden.

5 CULTUURHISTORISCHE WAARDERING

dorpsrand en polder Ellecom

**CULTUURHISTORISCHE WAARDERING DORPSRAND
EN POLDER ELLECOM
VAN BOERENDORP NAAR 'PAREL VAN RHEDEN'**

AUGUSTUS 2020



Zicht op de kerk vanuit de Ellecomse Polder, begin 2020.

Augustus 2020
Initiatiefgroep Duurzaam Opgewekt Ellecom
De Friedhof 18
6955BP ELLECOM

Foto voorblad: Ellecomse Polder, augustus 2020.

Inhoudsopgave

Pagina

Aanleiding	5
Historische ontwikkeling	7
Vergelijking met de huidige situatie	27
Conclusie en waardering	35
Geraadpleegde artikelen, boeken en websites	39


3

MijnGelderland In de buurt Actueel Verhalen Organisaties Over mijnGelderland Zoeken

Home - Verhalen - Ellecom

Ellecom

Parel van Rheden




Huis Avegoor in Ellecom Foto 1/1

© Monumenten In Nederland Gelderland, Rijksdienst voor het Cultureel...

Kenmerken

- Streekgeschiedenis
- 1900-1950
- Rheden
- Arnhem e.o.

Plaats



Vanuit De Steeg naar Ellecom rijdt men over één van de mooiste lanen van Nederland: de Middachter Allee.

Nadat de Duitsers in 1945 een groot aantal beuken hadden neergehaaid, zorgde de provincie en anderen er in de jaren vijftig van de vorige eeuw voor, dat de oude laan weer werd gerestaureerd. Sinds het begin van deze eeuw raken de kruinen van de bomen elkaar weer en is de Middachter Allee bijna weer volledig in oude luister hersteld en wordt de Allee het grootste deel van het jaar weer overkapt door een vrijwel gesloten bladerdak, dat je in deze vorm nog maar zelden aantreft in ons land.

4

Aanleiding

De gemeente Rheden werkt aan beleid voor de inpassing van windmolens en zonnevelden op haar grondgebied. Op de eerste conceptkaarten die gepresenteerd zijn, ziet zij onder voorwaarden ruimte voor zonnevelden in de gehele Ellecomse Polder. Dat is een gewaagd idee. Ellecom ligt ingeklemd tussen de landgoederen Middachten en Hof te Dieren en *in* het dorp lagen nog eens zes buitenplaatsen. Velen – niet alleen inwoners – zien het dorp als het mooiste van de gemeente Rheden. Ellecom wordt daarom ook weleens de ‘parel van Rheden’ genoemd. Haar schoonheid was rond 2001 reden voor de gemeentelijke monumentencommissie om te pleiten voor de aanwijzing van Ellecom als een destijds tweede beschermd dorpsgezicht. De voorzitter op dat moment, de Velpse restauratiearchitect Geert van Veersen, benoemde daarbij specifiek de zuidostrand van het dorp: ‘(...) de overgang van uiterwaarden naar bebouwd gebied is heel bijzonder. Daar moet je zuinig op zijn.’¹ Om onduidelijke redenen heeft Ellecom nooit de genoemde status gekregen, maar dat doet natuurlijk niets af aan de ruimtelijke kwaliteit.

In de laatste 10 jaar zijn er maar liefst vier grotere cultuurhistorische onderzoeken naar (delen van) de overgang van het dorp naar de polder verschenen: naar Avegoor, Bergstein en Borghkeppel door Stichting in Arcadië (alle 2014) en naar de Nicolaaskerk in opdracht van de Stichting Behoud Dorpskerk Ellecom (2015). In 2012-'13 publiceerden Nette Dekker en Elis Duringhof-Gerritsen al twee artikelen over Dalstein, waarmee zich van de ontwikkeling van de gehele zuidostrand een beeld gevormd kan worden. Niet onvermeld mogen ook blijven de acht artikelen die John Striker in 2007-'08 schreef over de opkomst, bloei en neergang van het toerisme in Ellecom, zijn beschrijving van de geschiedenis van Bergstein uit 2012 en zijn bijdrage in het boek *Over erven en geërfden, de marken van Spankeren, Soeren, Dieren en Ellecom*. Alleen al het aantal publicaties over een relatief klein gebied in en rond een dorp van ca. 1100 inwoners geeft aan dat cultuurhistorie hier een belangrijke factor is. Uit de genoemde onderzoeken blijkt dat de Ellecomse Polder en het daaraan grenzende bebouwde gebied – die in de rest van het stuk vaak gezamenlijk kortweg als ‘de zuidostrand’ aangeduid zullen worden – altijd als eenheid gefunctioneerd hebben en bovendien grote invloed op elkaars ontwikkeling hebben gehad. Met deze analyse beoogt de *Initiatiefgroep Duurzaam Opgewekt Ellecom* (DOE) de gemeente een beter inzicht te geven in deze samenhang en de historische waarden die in het geding zijn, in de hoop dat zij in haar definitieve beleid rekening houdt met deze waarden.

Afbeelding pag. 4: webpagina van www.mijngelderland.nl. Mijn Gelderland is een site van o.a. Erfgoed Gelderland, het Gelders Archief en Geldersch Landschap en Kasteelen, en wordt ondersteund door de Provincie Gelderland.

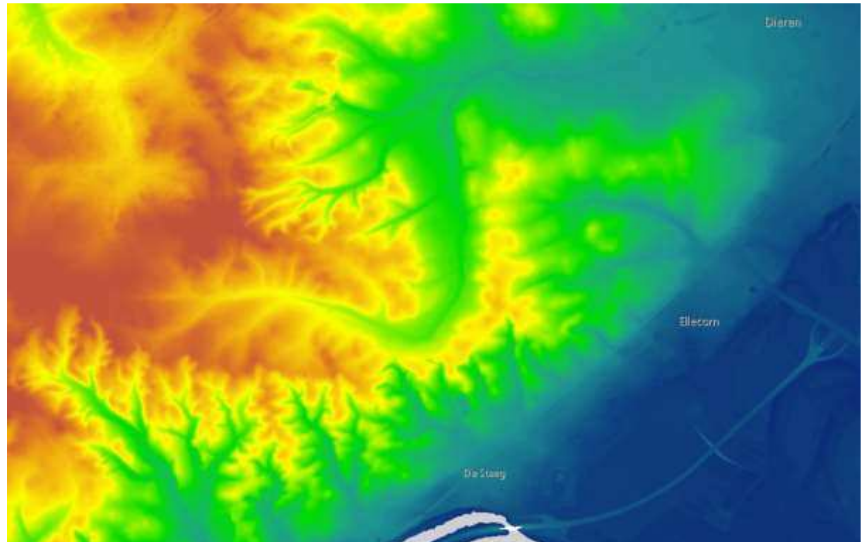
¹ De Gelderlander, 2 januari 2001.



Kaart van de Veluwe door Christiaan Grooten, 1568-'73. Op de kaart zijn duidelijk de stuwwallen van de Oost-Veluwe, van Arnhem en van Ede-Wageningen te zien, net als de zandverstuivingen van de Veluwe en de bossen bij Rheden, Middachten, Ellecom en Dieren. Uit: *Gelders Arcadië. Atlas van een buitenplaatsenlandschap*.

Historische ontwikkeling

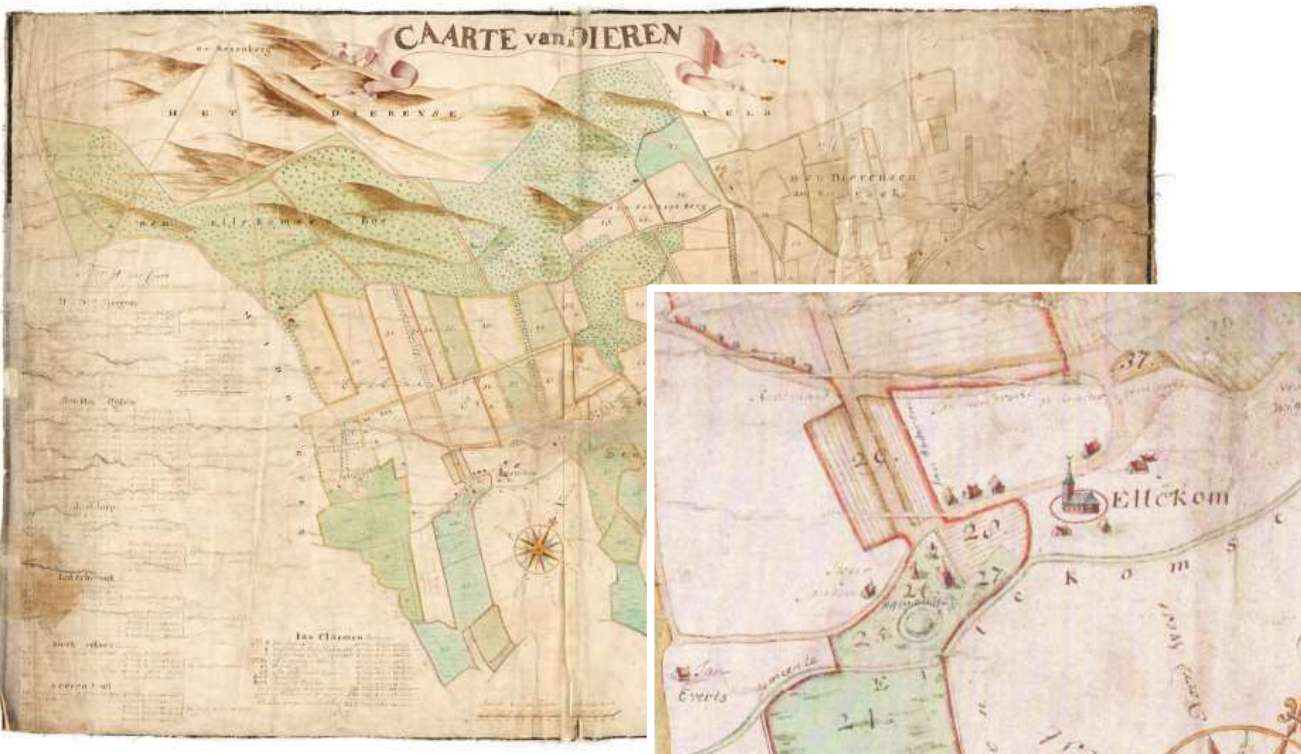
Ellecom ligt op de rand van de Oost-Veluwse stuwwal die tijdens het Saalien, de voorlaatste ijstijd van 200.000-130.000 jaar geleden, door uit Scandinavië oprukkend landijs werd opgestuwd. Bij de vorming van erosiedalen in de laatste ijstijd (ca. 75.000-10.000 jaar geleden) zijn voor de dalmondningen uitspoelingswaaiers van zand en grind ontstaan. Ellecom ligt op zo'n waaier net als Velp, Rheden, De Steeg en Dieren. Door de activiteit van de IJssel kalfden de waaiers af waardoor op veel plaatsen een voor de gemeente Rheden karakteristieke steilrand ontstond: een abrupte overgang van het hoger gelegen land naar het rivierdal. Precies op zo'n rand is Ellecom ontstaan. De grens tussen hoog en droog bouwland en laag en nat weiland bleek een ideale vestigingsplaats die de bewoners in alle behoeften voorzag.



De Steeg, Ellecom en Dieren op daluitspoelingswaaiers aan de voet van droogdalen (AHN).

Er is al lang menselijke aanwezigheid. Daar duiden crematiegraven uit de IJzertijd bij de Dierense Traverse en de Eikenlaan op. Ellecom als toponiem duikt in het jaar 960 voor het eerst op in de archieven. Het is duidelijk dat ten tijde van de eerste vermelding er al zeker een halve eeuw een nederzetting was, want onder de huidige Nicolaaskerk zijn de restanten van een houten kapel van omstreeks het jaar 900 aangetroffen. Ellecom is daarmee één van de oudste dorpen van de Veluwe. De dorpsnaam zou zijn afgeleid van een samenstel van de elementen heim en el(le), verwijzend naar een woonplaats aan een waterloop. Dat is best aannemelijk, aangezien het dorp rond de kerk ontstaan is, langs de Ruitersbeek. De betreffende waterloop zou echter ook een restgeul van de IJssel kunnen zijn. Dat de historische kern van Ellecom aan de zuidostrand gezocht moet worden, blijkt ook uit de locatie van het zogenaamde Hof te Ochten, het plaatselijke bestuurlijke centrum waar belastingen werden voldaan en het markerichterschap aan was verbonden. Dit lag langs de beek, tegenover wat nu Bergstein is.

7



Uitsnede en kaart van het Hof te Dieren door Isaack van den Heuvel, 1723. Het Hof te Ochten bevond zich bij het cirkelvormige eilandje (de 'polhof') dat mogelijk wijst op een middeleeuwse, omgrachte voorganger van het Hof. Nationaal Archief.

8

Ellecom is lang een agrarisch dorp geweest, met verspreid liggende boerderijen. Ook de in 1733 door Middachten tot pastorie verbouwde bouwhof naast de kerk was een boerderij. De akkerbouwlanden van de Ellecomse enk lagen voornamelijk tussen de Binnenweg en de Oude Arnhemseweg. De vroegere doorgaande weg tussen Arnhem en Zutphen, waarvan de Boerenweg parallel aan de Middachterallee nog een restant is, sloot aan de westzijde van Ellecom aan op de Buitensingel die zijn weg vervolgde naar de kerk. Hier kwamen de Binnenweg en de Buitensingel bij elkaar in een dorpsbrink, de huidige Friedhof, waar het zwaartepunt van het dorp lag. Op de kaart hiernaast uit 1723 wordt deze locatie aangeduid met 'gemeente'. Tegenwoordig wordt 'Friedhof' vooral geassocieerd met begraven door het Duitse woord voor kerkhof, maar de betekenis moet ruimer worden opgevat. Het kerkasiel was namelijk ook van toepassing op de omheinde voorhof van de kerk waar asielzoekers vrijgesteld waren van rechtsvervolging. In 1740 werd de Ellecomse Friedhof dan ook nog 'Vrijthof' genoemd. Haaks op de doorgaande weg stonden de rechte schaapsdriften, waarover de eigenaren van de hoeven Avegoor, Hof te Ochten en Middeldorp hun schapen voerden om te grazen op de woeste gronden van de stuwwal. Deze driften waren van west naar oost achtereenvolgens de Buitenallee tegenover landgoed Avegoor, de Selsweg en in het verlengde daarvan de Kastanjelaan, en de Hofstetterlaan. Deze laatste zette zich in zuidelijke richting voort in de Ellecomsche Dijk, de weg naar Doesburg. De Eikenstraat aan de andere zijde van het dorp vormde de verbinding met de Havikerwaard.

Een nieuwe fase in het leven van het dorp deed voorzichtig zijn intrede met de aankoop in 1749 van de kleine hoeve Sluyters Camp door de Amsterdamse joffer Johanna Corleva. Naar verluidt liet zij dit terrein een nieuw huis optrekken, waarvoor zij in 1752 geld leende van Isaac Perreau,

*Men is van meening op Saturdag den 20. Junii 1761.
des avonds te ses uren tot Arnhem ten huise van den Wynkoop
Anthony Derk Belder in 't openbaar te doen insetten en veertien da-
gen daar na te laten gaan den toelag over*

**EEN SEER VERMAKELYKE
EN WEL-GELEEGENE
HOFSTEEDE**

*Met desselvs Heeren Huis, Stalling, Wagenhuis, Teynmans Wooning,
Steen Coepel en verder getimmer, bepoeting en beplanting, te sam-
men in Fefusen-Zoom onder den Ampte Rhede aan het dorp El-
kom tusschen Dieren en Middagten twee uren van Arnhem en cir-
ca een van Doesburg gelegen.*

*Zijnde de voors(egde) HOFSTEEDE by 't opkoomen voorsien van een nieuw / hegt / sterk modern
Heeren Huis, opgaande voor en agter met een Horisone Trap, in een seer ruime gang / aan ieder
zyde een groote Syl-Camer, de eene voorsien met een Engelsche Schoorsteen, en agter d'andere een
Slaap-Camerje, verder met een fraaie Engelsche Trap afgaande na een groote Eel-Camer,
daar nevens een extra groote Keuken met syn Haardsteede, Ysere Formysen, Aonregt-Bank, Kassen en
verder een Provise- en Wyn-Kelder, voorts over 't geheele Huis een doorgaande met Hou beschotene
Solder, waar van men met een Trap opgaat na een ruym Looze Plat, met een Babster omset / hebbende
een overkeerlyk gesigt na diverse Steeden en Plaatsen ; Kort by 't voors(egde) Huis een Huismans
Wooning in twee Vertrekken verdeelt / benevens een Schuur ; Uit het Heeren Huis afredende in
den Tuyn, is deselve voorsien van twee Bloem-Parterres, Vragt-Boomen, Moes-Tuynen, Broey-Raamen,
Asperge-Bedden &c. en rondom tegen de Schuttingen (die alle nieuw en sufficient sijn) diverse Wjngaarden,
Persicke- en Abricose-Boomen : ('Eindens de voors(egde) Tuyn over 't middelpad eene fraaie Steen
Coepel, waar in diverse Cayas, hebbende deselve benevens 't gemelde Huis een seer ruym en vermakelyk gesicht
aan de eene zyde op 't Bosch van 't Huis te Middachten, en aan de andere op dat van het Huis te
Dieren. Verder een Stalling voor twee Paarden, syn in- en uitry hebbende aan d'ordinaire Fyweg (waar
langs tweemaal des weeks de Post-Wagen van Doesburg als Doertrinchon op Arnhem en Amsterdam en
vice versa passeeren / en waar mede alle Goederen na boven en beneden kunnen versanden en van daar ontboden
worden / getyk ook in het gesicht dagelyc voorby ryd een Post-Wagen van Arnhem op Zutphen en
vice versa.) Benevens een Teynmans Wooning, welke voorsien is van Haardsteede &c. ; Daar boven een
ruyme Haas- en Strooy-Solder : By de Stal in den Tuyn een capitale gemetselde Pa, voorts Hoelder- en
Duyve-Hokken &c.
Welke HOFSTEEDE met de Husinge en verdere Comoditeiten dagelyc kan gesien worden / en men
sig daar toe kan vervoegen aan den Teynman aldaar wonende.*

*Ynand nadre onderrigtinge begeerende, adresseere sig by den Heer en Meester JOH. JAC.
van HASSELT in Arnhem, en 't Amsterdam by de Makelaar JAN van WATTENS. En
die hier in gading heeft, come op tijd en plaats voors(egde), aanhoore de Conditien, en doe
syn profyt. Sallende ook acht dagen na deesse verkoping op gemelde HOFSTEEDE ver-
kocht worden eenige Meublaire Goederen, daags te voren te sien.*

SEG 'T VOORT.

't Arnhem by de Wad(Sie) van Hendrik van Goor, ordinaris Hof-, Quartriers en Stads Drucker, 1761.

9



Veldminuut Topografische Militaire Kaart door J.A. Besier (1845). Opvallend is dat de diverse buitenplaatsen al wel ingetekend zijn, maar dat alleen de naam van Bergstein is opgenomen. Dat duidt erop dat de andere buitenplaatsen net nieuw of in aanleg waren. Het Huispark en Weidepark van Avegoor zijn op de kaart nog niet voltooid.

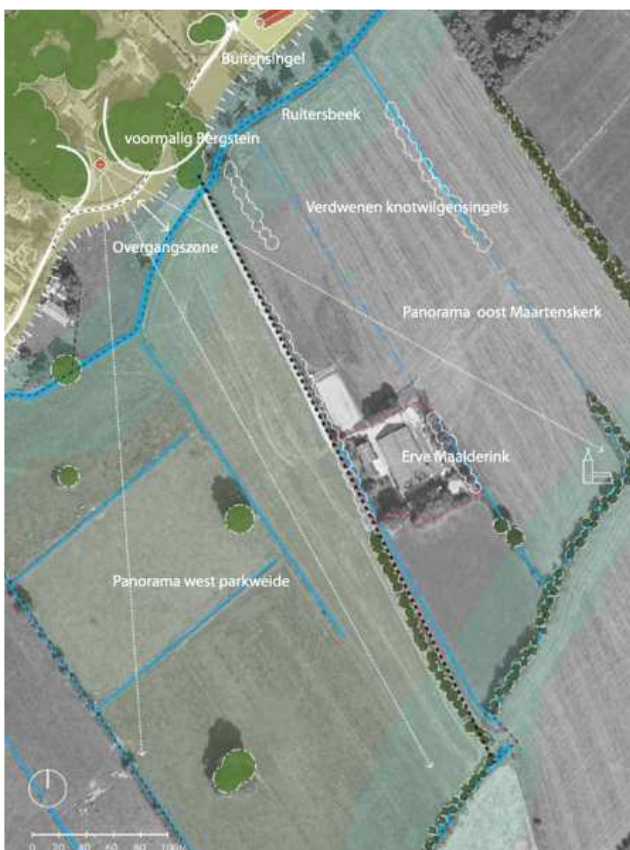
eveneens uit Amsterdam. Deze laatste kwam in 1757 in het bezit van het goed na het overlijden van de eigenaresse. In deze periode deed de naam Bergstein zijn intrede. Uit de aankondiging van de veiling van het huis in 1761 blijkt er dan inmiddels sprake te zijn van een heuse buitenplaats met onder andere een fraai aangelegde tuin, theekoepel, tuinmanswoning en stal. Vanuit de theekoepel had men een mooi uitzicht op de bossen van Middachten en het Hof te Dieren. En de vergezichten van het met lood gedekte, platte dak van het herenhuis worden in de aankondiging geroemd: 'hebbende een overheerlyck gesigt na diverse Steeden en Plaatsen'.

Met de stichting van Bergstein begon de ontwikkeling van Ellecom naar een dorp waarvan het aanzicht bepaald werd door buitenplaatsen. Vooral in de jaren 1840 was de bouwwoede groot: in 1836 werd het nieuw opgetrokken Hofstetten verkocht aan de tevens oorspronkelijk uit Amsterdam afkomstige Jacob Jan van Halteren; in 1841 verrees westelijk hiervan het huis Buitenzorg dat in opdracht van grootgrondbezitter Jacob Adriaan van Kretschmar van Veen werd gebouwd; de boerderij op het uit de middeleeuwen daterende goed Avegoor werd in 1844 vervangen door een nieuw huis in opdracht van Lady Athlone; Huis Dalstein werd in 1844 door de Dierense azijnmaker Hendrik David Mispelblom Beijer opgetrokken; en in 1845 werd Bernalde gebouwd door de Rotterdamse Jacob Petrus Havelaar, die op dat moment eigenaar was van Hofstetten, voor zijn zoon Marinus Eliza. Van deze buitenplaatsen lagen Avegoor, Bergstein en Dalstein aan de zuidostrand, waar zij mooie vergezichten hadden over de Ellecomse Polder naar de kerktoeren van de Sint-Maartenskerk van Doesburg, de hoogste van Gelderland.



Tekening van Bergstein, in of kort na 1851, met de verlegde Buitensingel en de moerascypres bij de beek. Gelders Archief.

11



Reconstructie van het panorama van Bergstein op een hedendaagse topografische ondergrond. Overgenomen uit: Buro Lubbers - Landschapsarchitectuur en Stedenbouw, *Inrichtings- en beeldkwaliteitplan Buitensingel 60 Landgoed Middachten*, 2015, pag. 11.

12

Bergstein profiteerde ervan dat de goederen van Oranje-bezitting Hof te Dieren bij de inval van de Fransen in 1795 genationaliseerd waren en vanaf 1819 door de domeinen in etappes geveild werden. Door verhuwelijking en vererving was Bergstein in de familie Van Löben Sels van Spaensweert bij Brummen beland, die het huis in 1811 ingrijpend liet verbouwen. Bij de genoemde veilingen kocht de weduwe van Maurits Johan van Löben Sels, Catharina Zwanida Wilbrennik, van de domeinen het Hof te Ochten aan de overzijde van de Buitensingel met alle bijbehorende percelen en opstallen op de Ellecomse enk en in de Ellecomse Polder. Dat bood de mogelijkheid om de schaapsdrift die over de huidige Kastanjelaan liep vorm te geven als oprijlaan van het landgoed. In 1851 begon Ernst van Löben Sels met de vergroting van het huis om het voor permanente bewoning geschikt te maken. De boerderij op het Hof te Ochten werd het jaar daarop gesloopt om de gronden van de boerderij in de Ellecomse Polder te kunnen inrichten als parkweide met solitaire bomen en boomgroepen. De Buitensingel voor het huis was tussen 1832 en '45 al in een halfronde boog in de richting van de Ellecomse Polder verlegd. Door het verleggen kon het grote hoogteverschil ter plaatse van Bergstein worden begeleid in een hellend gazon voor het huis. In het terrein tussen de Buitensingel en de Ruitersbeek werd de gracht van de polhof gedempt, hier werd langs de beek een moerascypres geplant, en de cypres en het tracé van de verlegde Buitensingel werden geaccentueerd met een houten hek.

Het panorama vanaf Bergzicht was ontworpen met een groene inkadering aan beide zijden en bestond feitelijk uit het zicht over de eigen parkweide en het zicht op de kerktoeren van Doesburg over de van elkaar door kavelsloten en knotwilgen gescheiden weides van Middachten, de kosterij en Gerardus Hulstein. Door de aankoop van de Kerkweide van de erven van Hulstein kon Van Löben Sels in 1861 de aanleg nog in oostelijke richting vergroten tot aan de Melkweg, de huidige weg naar locatie Maalderink. Om het uitzicht te verruimen werden er wilgen en een houtwal geroid en sloten gedempt.

Gezicht op Ellecom door Hermanus Everhardus Rademaker, ca. 1850. Aan de linkerzijde is het nieuwe huis Avegoor te zien, links naast de kerk Bergstein. Van: mijn Gelderland.nl



13



Links: reconstructie van de parkaanleg van Avegoor rond 1844 op een recente cartografische ondergrond door Stichting in Arcadië, overgenomen uit [Historisch onderzoek en waardstelling Landgoed Avegoor](#), 2014.

Onder een schilderij uit ca. 1850 van Ellecom door genoemde Rademaker, gezien richting Doesburg, overgenomen uit diezelfde publicatie. Avegoor staat rechts, verscholen tussen jonge bomen en Bergstein rechts naast de kerk. Uit: [Over erven en geërfden](#).

Na de realisatie van het weidepark van Bergstein sloten de weideparken van beide buitenplaatsen bijna aaneen: alleen de smalle Pastorieweide lag er tussenin. Deze was in 1385 samen met de Kosterieweide en een altaar aan de kerk geschonken, en is pas in 2014 door Middachten met genoemde Kosterieweide van de kerk teruggekocht.



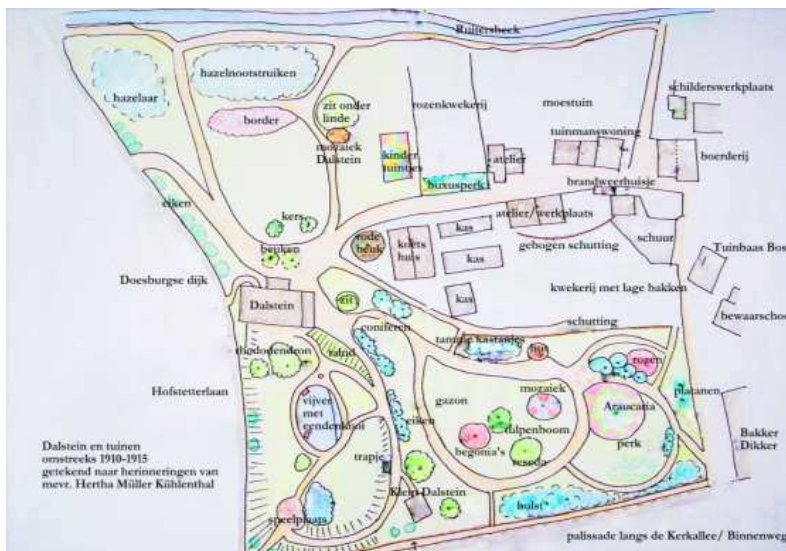
14

Ook Avegoor werd in 1821 grotendeels van de Nationale Domeinen gekocht door Willem Gustaaf Frederik graaf van Reede tot Middachten. Na diens kinderloos overlijden in 1844 ontstond een geschil over de rechtsgeldigheid van zijn testament, waarin hij zijn bezittingen naliet aan zijn echtgenote, Wendela Eleonora Boreel van Hogelanden, hierna kortweg Lady Athlone liet noemen. Deze zag om een dispuut te voorkomen af van een aanspraak op het landgoed Middachten en besloot van Avegoor een nieuwe buitenplaats te maken waar zij zich kon vestigen. Een blokvormig huis met twee zijvleugels verving de boerderij en op een deel van de akkers, weilanden en bospercelen werd een parkaanleg gerealiseerd. Aan de voet van de steilrand achter het huis lag een vijver en door de bronbossen langs de Eikenstraat en aan de zijde Ellecom werd het uitzicht vanuit het huis over de Ellecomse Polder en naar de Doesburgse Sint-Maartenskerk ingekaderd. Het voorpark bestond uit een grote parkweide met een rondlopend pad vanwaar zicht was op de Sneppenberg (later Myladyberg) aan de noordzijde. Stichting in Arcadië suggereert dat het park weleens ontworpen zou kunnen zijn door de bekende tuinarchitect Hendrik van Lunteren en het huis door diens zoon, architect Samuel van Lunteren. Ten tijde van de aanleg waren zij aantoonbaar actief op landgoed De Gelderse Toren.

Dalstein is in 1844 gebouwd op gronden nabij de plaats waar de Hofstetterlaan aansloot op de Ellecomsedijk, waar Hendrik Jan Wiegmans voorheen de boerderij met bakhuis, schuur, weiland, bouwland en een elzenbos bezat, die al in 1339 als 'Den Bruell' in de archieven voorkomt. Het elzenbos werd op de eerdergenoemde kaart uit 1723 nog aangeduid als 'zant kujle' waar zand werd gewonnen. Dit verklaart de diepere ligging en het relatief natte karakter waar elzen goed bij gedijen. De erven Wiegmans verkochten verschillende percelen aan de Hendrik David Mispelblom Beijer die Dalstein weliswaar stichtte, maar deze na vier jaar alweer overdeed aan zijn broer Jan Jacob, wijnkoper te Zutphen. Deze liet er datzelfde jaar nog een koetshuis bij bouwen, en in 1855 verhoogde hij het huis met een verdieping en legde hij er een park omheen aan. De boerderij van Wiegmans werd niet lang nadien gesloopt. Aan de achterzijde was het verhoogde huis gericht op de beneden- of dieptetuin, de voormalige zandkuil, en aan de voorzijde op de tuin aan de beek en het gezicht op de kerktoeren van Doesburg daarachter.



Achterzijde van het zojuist verhoogde huis 'Dalstein', een verwijzing naar de lage ligging en een knipoog naar 'Bergstein', gezien vanaf de Kerkallee (Binnenweg). De boerderij aan de achterzijde is Middeldorp, een oud goed dat ook al genoemd wordt op de kaart uit 1723 met goederen die onder het Hof te Dieren vallen. De opdrachtgevers voor de verhoging zijn aan de rechterzijde afgebeeld. Gelders Archief.



Reconstructie van de tuin rond 1910 door Nettie Dekker en Elis Duringhof-Gerritsen op basis van gesprekken met Hertha Müller Kühenthal.

Onder links: de familie Müller Kühenthal vergrootte het huis onder andere met een grote serre en overdekt balkon aan de tuinzijde (westzijde). GA.

Onder rechts: door groen begeleid panorama vanaf Dalstein richting de kerktoeren van Doesburg, 1880-1910. Gelders Archief.



In 1871 ging Dalstein over naar de jongste zoon, de eveneens als wijnkoper te Zutphen werkzame Adriaan Mispelblom Beijer. Deze kocht in 1891 een deel van de Schuttewaard om het weidse uitzicht van Dalstein veilig te stellen en liet de boerderij op deze waard afbreken. Voor zover bekend had Dalstein geen parkweide in de polder. Adriaans dochter Johanna Gerarda en haar man, de Duitse kunstenaar Wilhelm Th. E. Müller Kühnenthal trouwden een jaar na zijn dood – in 1894 – in de Ellecomse kerk en lieten in datzelfde jaar voor vader Peter Müller een nieuwe villa aan De Friedhof 8 bouwen. Opvallend is dat villa in tegenstelling tot zijn agrarische voorganger pal op de linkererfgrens van het perceel is geplaatst. Daarmee werd een situatie die eeuwen had bestaan gewijzigd en daarvoor zijn meerdere redenen te bedenken. Zo kan de verplaatsing ingegeven zijn door de wens de oude middeleeuwse kerk rondom vrij te laten staan – niet ongebruikelijk in de 19^e-eeuwse restauratiepraktijk. Maar de aanleiding kan ook geweest zijn om vanaf De Friedhof een mooi doorzicht naar de Ellecomse Polder te creëren. Of om vanaf de gestapelde veranda van de nieuwe villa een zo fraai mogelijk uitzicht op de weideparken van Avegoor en Bergstein te bieden.

Vader en zoon Rutgers, die in het naastgelegen De Friedhof 10 woonden, waren aannemer en architect voor de bouw van de villa. De familie lijkt de huisaannemer van de familie Müller Kühnenthal te zijn geweest. Zo bouwden zij in opdracht van de familie naast de genoemde villa onder andere een schildersatelier in vakwerkstijl op het landgoed, de ‘bewaarschool’ (kleuterschool) aan De Friedhof 7 (1900), een bakkers- en sigarenwinkel aan de Binnenweg 46 en 48 (1898), en een nieuwe tuinhuiswoning aan De Friedhof 9 (1916). Daarmee drukten ze een flinke stempel op de voorheen door boerderijen gedomineerde oude dorpskern rond de Brink. Alleen de invloed van Carel Ferdinand graaf van Aldenburg-Bentinc van Middachten was hier vergelijkbaar. Hij gaf opdracht tot een omstreden verbreding en verhoging van het schip van de kerk in 1859, uitgevoerd door de Ellecomse aannemer-architect Jan Brink Evers, verbouwde en vergrootte de dorpschool op de plaats van het oude kostershuis aan De Friedhof 4 in 1860, en liet na een grondruil met de familie Van Löben Sels door genoemde Brink Evers in 1870 de pastorie ‘Olde Wehme’ aan de Binnenweg bouwen, pal in het polderzicht van Bernalde. De eigenaren van Bergstein bouwden op hun beurt aan de overzijde van de Selsweg – op het perceel dat daarvoor van Middachten was geweest – in 1870 de villa Klein Bergstein, voor de broer van de eigenaresse die gehuwd was met een zus van de inmiddels overleden eigenaar.

Tekening van de bewaarschool in 1901 door ‘Luigi’, een vriend van Müller Kühnenthal. Luigi heeft ook van Dalstein veel mooie tekeningen gemaakt.



17



De zuidostrand van Ellecom werd aan het einde van de 19^e en het begin van de 20^e eeuw gedomineerd door de parkaanleggen van Avegoor, Bergstein en Dalstein.

Links: kaart in het Gelders Archief van de bebouwde kom van Ellecom uit 1924, vlak voor de woningbouw in het hart van het dorp. De parkaanleggen van de hierboven genoemde buitenplaatsen zijn groen ingekleurd.

Onder: uitzicht over het weidepark vanuit huis Avegoor, ca. 1930. Foto coll. John Striker.



18

Rechts: Dalstein, gezien vanuit het zuiden, 1897. Gelders Archief.



Onder: de huidige weg naar locatie Maalderink rond 1900, met op de achtergrond Groot Bergstein en de kerk.



19

Rechts: Uitsnede van het uitbreidingsplan De Steeg en Ellecom met daarop de nieuwe Laan van Avegoor die het voorpark van Avegoor doorsneed. Gelders Archief.



Linksonder: Willem Boermanschool die op de plaats van het zwaar beschadigde huis Bergstein werd gebouwd. Bron: rhedenopdekaart.nl

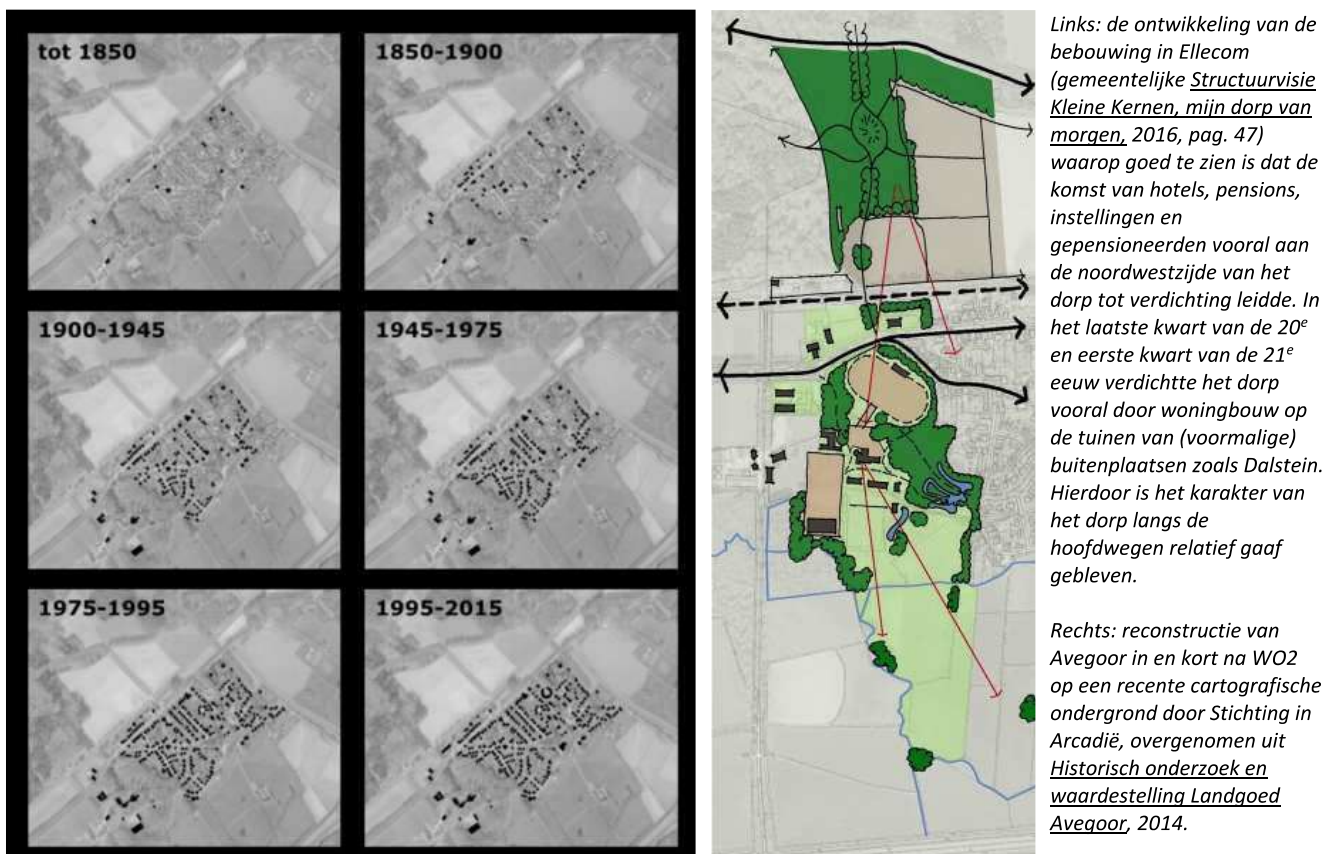


20

Bergstein kwam in 1905 in handen van Cornelia Henriette Taets van Amerongen. Zij kocht een huis dat recent was gerestaureerd door de van diverse treinstations bekende spoorwegarchitect Margadant, met de hulp van Gerrit Jan Rutgers. De eigenaresse plaatste het nog bestaande smeedijzeren hek aan de Buitensingel en bouwde een koetshuis, maar lijkt verder niet veel aan de buitenplaats veranderd te hebben. Teneinde Bergstein te behoeden voor een projectontwikkelaar kocht de gemeente Rheden de buitenplaats na het overlijden van de eigenaresse aan, om het nog datzelfde jaar – in 1931 – door te verkopen aan de oud-bankier Abraham Cornelis Mees. Hij liet de hoge muur rond het huispark slopen en bracht veranderingen aan in de groenaanleg. Tijdens de Tweede Wereldoorlog werd Bergstein tweemaal gevorderd door de bezetter, en in 1945 zwaar beschadigd door een te vroeg neergekomen V-1 raket. Het huis bleek niet meer te redden en werd in 1951 gesloopt nadat de gemeente een jaar eerder Bergstein had verworven. Vijf jaar later zou op de plaats van het oude huis de Willem Boermanschool gebouwd worden, die in 2012 vervangen is door de ‘multifunctionele accommodatie Nieuw Bergstein’.

Ook voor landgoed Avegoor had de 20^e eeuw, en met name de Tweede Wereldoorlog, ingrijpende consequenties. Avegoor was door vererving in handen geraakt van de familie Fagel, die een toren aan het huis had laten toevoegen en in het eerste kwart van de 20^e eeuw eerst het omringende landgoed en vervolgens het huis zelf had verkocht aan Middachten. De gemeente meldde zich al kort na de verkoop van het huis en huispark in 1924 bij Middachten om delen van het huispark en de pastoriekamp midden in het dorp aan te kopen, om over het voorpark een verkeersweg – de laan van Avegoor – aan te leggen en de pastoriekamp te verkavelen voor woningbouw. Het huis met het omliggende terrein zelf werd in 1927 verkocht aan de Nederlandsche Bond van Personeel in Overheidsdienst om het in te richten als vakantieoord.

Dat de N.B.P.O. Ellecom uitkoos kwam niet uit de lucht vallen. Het dorp was met de stichting van Bergstein al ontdekt door welgestelden als een plaats waar het aangenaam vertoeven was, maar door de aanleg van de Rijksweg in 1823, de spoorlijn Arnhem-Zutphen in 1865 en de tramlijn in 1887 kwam die ontwikkeling in een stroomversnelling. Bovendien werd het wonen en recreëren aan de Veluwezoom voor een groeiend deel van de bevolking bereikbaar. Hotel Brinkhorst bestond als logement als sinds 1850 en in de jaren daarna ontstonden langs de Zutphensestraatweg vele pensions en logementen die fraaie namen als Heuvelzicht, Kastanjeoord, Benvenuto of Zomerlust droegen. In 1910 stonden er in Ellecom al 3 hotels, zeker 16 pensions en ruim 20 winkels. Ook organisaties en instituten zoals het Centraal Genootschap voor Kinderherstellingsoorden, dat in 1928 Buitenzorg herbestedde als Koloniehuis, streken graag in Ellecom neer. Getuige de vele ansichtkaarten was Ellecom tot aan de Tweede Wereldoorlog een geliefde vakantiebestemming, daarna nam het toerisme geleidelijk af.



In 1940 werd Avegoor gevorderd door de bezetter om hier het enige SS-opleidingscentrum van Nederland te vestigen. Al snel werd de Laan van Avegoor over het voorpark afgesloten. Aan de westzijde van het landgoed zijn twee kazernegebouwen opgetrokken, in het voorpark werden met inzet van Joodse dwangarbeiders een exercitieterrein en een atletiekbaan aangelegd en ten zuiden van het hoofdhuis bouwde de bezetter een enorme turnhal en een U-vormig cellengebouw. Voor de laatste twee is de grond die vrijkwam bij de aanleg van de atletiekbaan opgebracht, waarbij de grote vijver achter het huis gedempt is.

Na de oorlog is Avegoor enkele jaren gebruikt als interneringskamp voor collaborateurs. In deze periode zijn er verschillende gebouwen opgetrokken op het terrein, zoals een cellengebouw en slaapbarak in het zicht van het huis op het Weidepark. In 1949 werden het huis en terrein teruggegeven aan de vorige eigenaar, die inmiddels de naam Algemene Bond van Ambtenaren (ABVA) had aangenomen. De ABVA begon direct met herstelwerkzaamheden, waaronder een herinrichting van het voorpark als park. Middachten had het zuidelijk deel van het landgoed in bezit gehouden en kreeg dit ook terug. Zij kreeg toestemming het meest noordelijke kazernegebouw te slopen; het zuidelijke was achtereenvolgens een ambachtsschool, huishoudschool en vakantieoord en is momenteel het onderkomen van de Zevende Dags Adventisten Reformatiebeweging 'Rehoboth'. Middachten kreeg in 1949 toestemming om het cellengebouw te verbouwen tot jachtopzienerswoning. De turnhal zou vanaf de jaren '50 dienst doen als tennishal en vakantiekolonie. Naast de hal werd in 1953 een voetbalveld voor sportvereniging EDS aangelegd waarbij Middachten tegelijkertijd de doorzichten naar het weidepark achter het sportveld dicht plantte met een elzen- en populierenbos. In de 2^e helft van de 20^e eeuw was het landgoed voortdurend aan verandering onderhevig.



Sloop van de noordelijke kazerne rond 1950. Gelders Archief.



In het eerste kwart van de 20^e eeuw werden de percelen langs de Ellecomsedijk opnieuw verkaveld. In de jaren '50 is van de Ellecomsedijk en de Doesburgsedijk een rechte, doorgaande weg gemaakt. De laatste grote infrastructurele aanpassing was de aanleg van de A348 die in 1974 gereedkwam. Topografische kaarten van 1894, 1931, 1957, 1977. Bron: www.topotijdreis.nl.

Dalstein ondergaat in de 20^e eeuw van de drie landgoederen aan de zuidostrand de meest ingrijpende metamorfose. Als gevolg van een ongelukkige belegging in de Russische Spoorwegen – een belegging die na de revolutie aldaar niets meer waard blijkt te zijn – gaat de familie Müller Kühlenthal in 1922 failliet. Dalstein wordt gekocht door een neef van de familie die de buitenplaats in 1928 van de hand doet aan mevrouw Guépin-Dronsberg van der Linden, die het huis al vanaf 1924 huurt. Het huis blijft tot 1955 bewoond als buitenplaats, maar met een veel kleinere tuin, omdat de moestuin met de kassen en de woning verkocht zijn aan de tuinbaas Roelof Bos, die er een kwekerij begint. Daarna is Dalstein tot de sloop in 1972 een jongensinternaat. In 1987-'88 zal hier een nieuwbouwwijkje verrijzen.

In de Ellecomse Polder blijven de wijzigingen in de 20^e beperkt tot de bouw van de boerderij Maalderink (Buitensingel 60) aan de 'melkweg' en wijzigingen aan de randen door het veranderde tracé van de Ellecomsedijk en de aanleg van de A348.



Brochure over de nieuwe A348 langs de IJssel, 1974. Gelders Archief.

25



Links: gezicht op Ellecom door Derk Jan van Elten, 1778. Links is de kerk te zien, rechts Bergstein. Gelders Archief.

Onder: Ellecom bij Dieren, 14 november 1679, C. Huygens jr. Zicht op Ellecom vanaf de stuwwal, richting Doesburg. Gelders Archief.



26

Vergelijking met de huidige situatie

De pittoreske zuidostrand van Ellecom is eeuwenlang een omgeving geweest die kunstenaars geïnspireerd heeft. De eerdergenoemde schilderijen van Rademaker zijn daar een voorbeeld van. Wie de vele tekeningen en schilderijen bestudeert, moet wel tot de conclusie komen dat er opmerkelijk veel nog hetzelfde is. Ook vandaag de dag wordt de zuidostrand nog bepaald door een scherpe begrenzing van het dorp door de steilrand met de beek erlangs, een markant op de rand gesitueerde middeleeuwse kerk en vrij zicht op de open weilanden van de Ellecomse Polder. Het agrarisch karakter dat het dorp tot ca. het midden van de 19^e eeuw had, leeft nog voort in de pal naast de 12^e-eeuwse kerktoren gesitueerde bouwhof, die in de 17^e eeuw door Middachten werd aangekocht en in de 18^e verbouwd tot pastorie.



Tekening van Ellecom, gezien vanaf de Ellecomsedijk, door Jan de Beijer, 1743. Gelders Archief.

27



Links: de kadastrale situatie van 1832 geprojecteerd op een kaart van het Actueel Hoogtebestand Nederland. Het Hof te Ochten bevond zich links onder bij de witte pijl. Ook is het reliëf van richels en geulen in de Ellecomse polder goed te zien.

Rechts: de historische dorpskern rond de brink bij de kerk. Rode panden dateren van vóór 1832, de paarse uit de periode 1850-1920. De met een gele of oranje ruit gemarkeerde gebouwen hebben een monumentenstatus. Overgenomen uit de cultuurhistorische analyse van de gemeente uit 2015.



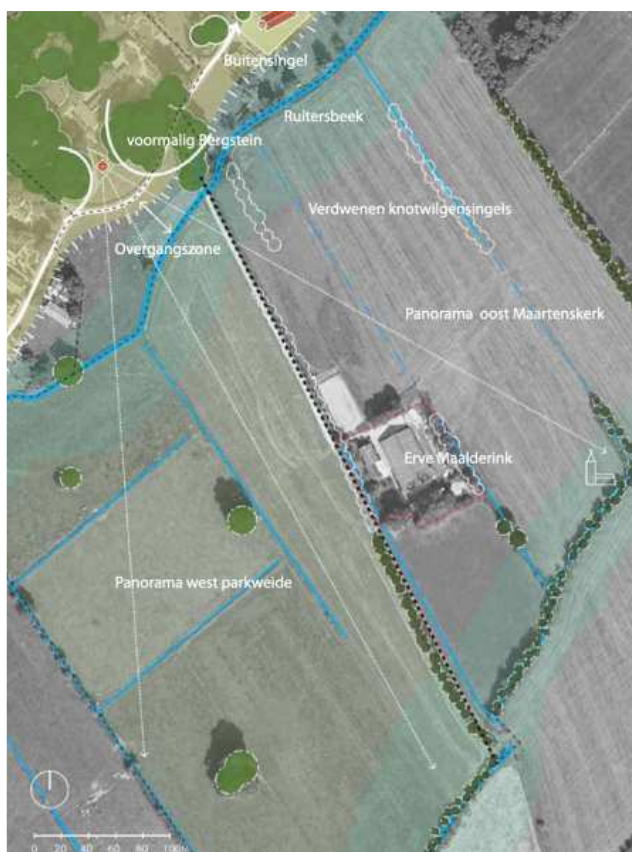
28

De bebouwing zonder een agrarische oorsprong aan en rond De Friedhof dateert over het algemeen uit de periode 1850-1920 en omvat alle functies die je in een oud dorp mag verwachten: een dorpschool (de oudste van de gemeente), een hele vroege kleuterschool, een smederij, de woning van de tuinbaas van Dalstein, winkeltjes en diverse huizen die dienst hebben gedaan als woning voor predikanten te Ellecom. De gebouwen zijn gaaf overgeleverd en van hoge kwaliteit getuige de hoge monumentendichtheid in dit deel van het dorp. Tussen de kerk en de villa 'Mon Repos' heeft men een fraai doorzicht op de polder, als gevolg van het forse hoogteverschil dat tussen het laagste punt in de polder en de kruising van de Binnenweg en De Friedhof zo'n 7 meter bedraagt. Ook het zicht op de Doesburgse Sint-Maartenskerk vanaf meerdere locaties aan de zuidoostrand is door de aanleg van de bij Ellecom eindigende snelweg A348 niet weggenomen.

In de polder zelf valt op dat het reliëf van richels en geulen dat onder invloed van de IJssel is ontstaan, goed bewaard is gebleven. Dit in tegenstelling tot bijvoorbeeld de Havikerwaard, waar grote stukken van de waard zijn afgeticheld voor de steenbakkersindustrie. Langs de beek is het omgrachte terrein van de mogelijke middeleeuwse voorganger van het Hof te Ochten met het blote oog slecht zichtbaar maar op de hoogtekartaart nog duidelijk herkenbaar, ondanks het dempen van de grachten door de eigenaren van Bergstein. De verkaveling in de polder is onregelmatig en bestaat uit lange, smalle kavels achter de kerk en bij de buitenbocht van de Buitensingel, en onregelmatig gevormde blokken daaromheen. Hoewel de kavelsloten van de lange percelen wat zijn verland en knotwilgensingels deels zijn verdwenen, laat een vergelijking met de overzichtskaarten van het Hof te Dieren uit 1723 en van Middachten uit 1729 zien dat de percelen ten zuiden van de beek sindsdien onveranderd zijn, op de eerdergenoemde herverkavelde percelen aan de Ellecomsedijk en de door de A348 doorsneden kavels na. Ook de Plakkemaat en Koemaat (zie kaart hiernaast) aan de Eikenstraat hebben wijzigingen ondergaan. Dat de Pastorie- en Kosterieweide (groen) al in 1385 door Middachten aan de kerk zijn geschonken, maakt duidelijk dat de smalle percelen al zeker uit de 14^e eeuw en zomaar uit de tijd van ontginning van de polder kunnen dateren.



29



Links: panorama van Bergstein met daarbij aangegeven de moerascypres, de boomgroepen in het weidepark en de (deels verdwenen) knotwilgensingels. Overgenomen uit: Buro Lubbers - Landschapsarchitectuur en Stedenbouw, *Inrichtings- en beeldkwaliteitplan Buitensingel 60 Landgoed Middachten*, 2015, pag. 11.

Boven: zicht vanaf de Buitensingel op het weidepark met op de voorgrond het smeedijzeren hekwerk dat begin 20^e eeuw in opdracht van Cornelia Henriette Taets van Amerongen werd geplaatst.

30

Het huidige ‘bosje Mees’, het oude huispark van Bergstein, is door de aanwezigheid van de muziektent en de multifunctionele accommodatie Nieuw Bergstein tegenwoordig een verzamelplek voor de inwoners van Ellecom en daarmee het groene hart van het dorp. Het bosje wordt al decennia niet meer als park onderhouden, wat ertoe geleid heeft dat het als voormalig huispark van de oudste buitenplaats in Ellecom slechts te herkennen is aan de oudste bomen, zoals een machtige plataan nabij de kruising van de Selsweg en de Buitensingel. Nieuw Bergstein dat in 2012 is geopend, ligt ten opzichte van het oude huis meer naar het noordoosten achter de groene inkadering van het panorama over de polder. Hierdoor is het oorspronkelijke uitzicht vanuit het nieuwe gebouw niet te ervaren. Iets voor de oorspronkelijke huisplaats echter, staat een parkbank op de steilrand vanwaar het beoogde zicht wel te ervaren valt. Op de genoemde, deels verdwenen knotwilgensingels en de locatie Maalderink na, is dit panoramazicht nog herkenbaar aanwezig. Door de groene inbedding van het boerderijcomplex is dit niet storend aanwezig in het uitzicht en ook onderbreekt het de zichtlijn naar de Sint-Maartenskerk in Doesburg niet. De naar buiten verlegde Buitensingel, het smeedijzeren hekwerk en de parkweide van Bergstein met de solitaire en clumps zijn nog gaaf overgeleverd. Ook de villa Klein Bergstein aan de overzijde van de Selsweg is behouden en door zijn hoogte en ligging op de steilrand een imposante verschijning die samen met de kerk het aanzicht van het dorp van de snelweg bepaalt.



Villa Klein Bergstein in 2016. Foto door Kees van Splunter / fotoclub Veluwezoom. Copyright: CC BY-NC-ND

31



Een overzicht van de huidige situatie door Stichting in Arcadië (links) en de situatie in 1937 (rechts, luchtfoto Kadaster). Overgenomen uit Historisch onderzoek en waardestelling Landgoed Avegoor, 2014, pag. 92-93.

32

In haar studie naar landgoed Avegoor onderscheidt Stichting in Arcadië drie onderdelen van het landgoed. Dat zijn van hoog naar laag het Myladypark, het Huispark en het Weidepark. Door de ontwikkeling in de 20^e eeuw en door versnipperd eigenaarschap is de relatie tussen deze drie delen verstoord geraakt. Zo is het onderdeel dat in het kader van de cultuurhistorische waardering van de zuidostrand van Ellecom van belang is, het Weidepark, op het landgoed alleen nog maar beleefbaar vanaf het stukje wandel- en fietspad dat aansluit op de Buitensingel. De zichtlijnen vanuit het huis zijn onderbroken door het groen in het Achterpark tussen huis en genoemd wandel- en fietspad. Sinds het einde van de jaren '40, toen dit deel van het park ingrijpend werd aangepast ten behoeve van de oprichting van interneringsgebouwen, zijn de ingrijpend hier vooral functioneel van aard geweest zonder rekening te houden met de fraaie doorzichten tussen de boomcoulissen over het Weidepark tot aan de Sint-Maartenskerk in Doesburg. In het Weidepark zelf hebben de aanleg van het voetbalveld, maar vooral de aanplant van het bos daarachter de beleving van het parkontwerp onmogelijk gemaakt. Toch zijn de samenstellende onderdelen van het ontwerp, hoewel verder uitgegroeid en aangevuld met groen, veelal nog aanwezig. De potentie om het spectaculaire panoramazicht van Avegoor te herstellen is groot, en daarom is het gemeentelijk beleid daar sinds 2015 op gericht.

Tussen de buitenplaats Dalstein en de Ellecomse Polder bestaat door de bouw van de woonwijk alhier geen relatie meer. Al wat resteert van de buitenplaats is de straatnaam en de dieptetuin aan de kruising van de Hofstetterlaan en de Binnenweg met daarin nog de betonnen resten van de vijver en oude bomen die nog dateren uit de tijd van de parkaanleg. De naam van De Friedhof 16, Azalea, herinnert nog aan de kwekerij die de tuinbaas van Dalstein er na het faillissement van de familie begon.



Uitsnede uit een kaart van de weg van Ellecom naar het Doesburgse veer, met aanduiding van de gaten in deze weg, door Thomas Witteroos, 1570. Gelders Archief.

Te zien zijn naast de kerk diverse agrarische gebouwen, waaronder het huis van de koster.

Conclusie en waardering

De gemeente Rheden maakt in haar ruimtelijk beleid onderscheid tussen de dorpen en het buitengebied, waardoor zich een scherpe lijn aftekent tussen beide. Zo'n scheiding doet aan de zuidostrand van Ellecom geen recht. Uit de beschrijving van de historisch ontwikkeling blijkt dat het dorp en de Ellecomse Polder altijd in gezamenlijkheid gefunctioneerd hebben en dat er een belangrijke wisselwerking was tussen beide. Het ontstaan en aanzien van het dorp zijn zelfs in belangrijke mate door de polder bepaald, waarbij twee ontwikkelingsfasen eruit springen.

1. Het ontstaan van het dorp.

In de 10^e eeuw is aantoonbaar sprake van Ellecom als nederzetting, met de kerk als geografisch middelpunt. Bij de situering van het godshuis is bewust gekozen voor een situering op de uiterste (steil)rand van de puinwaaier aan de voet van de stuwwal, op de kortst denkbare afstand van de beek en de broekgronden van de Ellecomse Polder. Hoogstwaarschijnlijk stonden de eerste boerderijen in de nabijheid van de kerk. De kerk en zijn omgeving waren daarmee dorpskern en rand tegelijk. Deze situatie is de afgelopen 1000 jaar in essentie niet gewijzigd: nog steeds eindigt het dorp hier abrupt, zijn het rivier- en stuwwallenlandschap hier op hele korte afstand van elkaar te ervaren, en is de kerk een markant, hoger gelegen bak in het aanzicht van het dorp.

2. De transformatie van boerendorp naar 'parel van Rheden'.

Ook de transformatie van Ellecom van een boerendorp naar een plaats waar het aangenaam vertoeven was begon aan de zuidostrand met de stichting van Bergstein in de 18^e eeuw. Aan het einde van de 19^e eeuw werd de gehele zuidostrand op de oude kern rond de kerk na in beslag genomen door buitenplaatsen. Avegoor, Bergstein en Dalstein waren alle gericht op het open landschap van de polder en het zicht op de kerktoren van Doesburg. Zoals de polder de ontwikkeling van het dorp in belangrijke mate vormgaf, zo heeft het dorp met de weideparkaanleggen van Avegoor en Bergstein zijn sporen nagelaten in de polder. De ontdekking van Ellecom als recreatieoord door welgestelden vormde de opmaat naar de ontwikkeling van het dorp tot toeristische trekpleister toen een groeiend deel van de bevolking het zich kon veroorloven jaarlijks een vakantie te genieten. Ellecom floreerde. Nog steeds wordt het aanzien van het dorp bepaald door fraai vormgegeven villa's, hotels en pensions waardoor het door sommigen wel wordt aangeduid als de 'parel van Rheden'.

Bij het maken van een cultuurhistorische waardering van de Ellecomse Polder is het belangrijk niet alleen te kijken naar de uniciteit en/of gaafheid van de percellering en de stoffering met groen, maar ook de wisselwerking tussen dorp en polder en het belang daarvan voor de ontwikkeling van het gebied mee te wegen.



Cultuurhistorische waardering van de Ellecomse Polder.

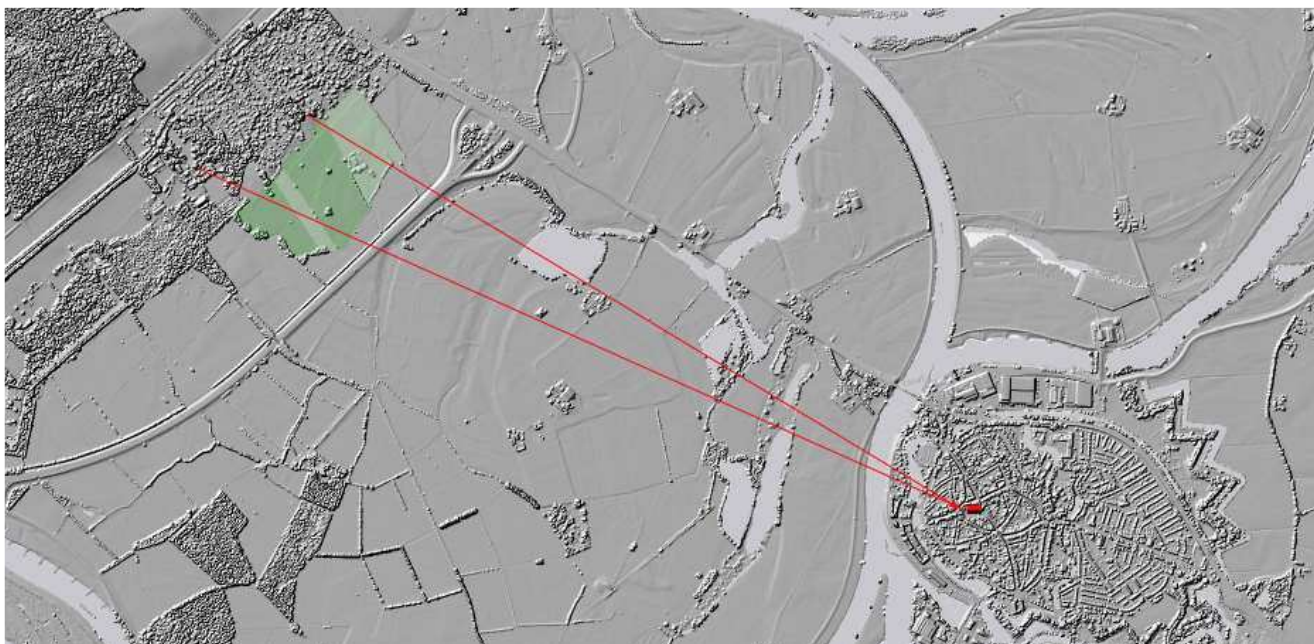
Waardering

Rond de vorige eeuwwisseling bestond de zuidostrand van Ellecom uit Landgoed Avegoor, Groot Bergstein, de oude dorpskern De Friedhof en Dalstein. Van deze vier elementen is alleen Dalstein nagenoeg geheel verloren gegaan, zeker in relatie met de polder. De belangrijkste erfenis van Dalstein is, naast wellicht de dieptetuin, kwalitatief hoogwaardige bebouwing aan en rond de Friedhof. Alleen de invloed van Middachten – verklaarbaar vanuit haar eeuwenlange verbondenheid met de Ellecomse kerk – was hier vergelijkbaar. De gaafheid en verzorgde architectuur van het waardevolle ensemble aan en rond De Friedhof, het gave wegenpatroon, de bijzondere doorzichten naar de polder (in het bijzonder dat vanaf de kruising van de Binnenweg met De Friedhof achter het koor van de kerk langs), en de al 1000 jaar aan het open polderlandschap gesitueerde, rijksmonumentale kerk met de voormalige pastorie daarnaast maken dat het gebied feitelijk voldoet aan de gemeentelijke criteria voor plaatsing als een gemeentelijk beschermd gezicht, zoals Van Veersen in 2001 al terecht opmerkte.

Vanwege de eeuwenlange zicht- en eigendomsrelatie met de kerk is aan de langwerpige weidepercelen hierachter in combinatie met de kerk een hoge cultuurhistorische waarde toe te kennen. Getuige de eerder vermelde schenking door Middachten dateert dit deel van de polder met zijn karakteristieke smalle percellering met kavelsloten en knotwilgensingels al zeker uit de 14^e eeuw en is er vanaf dat moment aantoonbaar een eigendomsrelatie met de pastorie en kerk. De suggestie in het inrichtings- en beeldkwaliteitsplan voor Buitensingel 60 om ingekorte knotwilgensingels weer aan te vullen zou nog verder bijdragen aan de kwaliteit en leesbaarheid van dit landschap. Ook zijn de smalle percelen van belang als onderdeel van het panorama vanaf Bergstein in de richting van de Sint-Maartenskerk.

Bij Bergstein is ook een kwaliteitsimpuls in het huispark gewenst, maar het panoramazicht dat omstreeks 1851 over het weidepark in de Ellecomse Polder is aangelegd is daarentegen gaaf bewaard gebleven. Vanwege de kwaliteit van dit landschap, de constatering dat Bergstein hier vanwege het uitzicht gesitueerd is en als de ‘geboortegrond’ van Ellecom als recreatieoord gezien kan worden, is ook hier het toekennen van een hoge cultuurhistorische waarde hier op zijn plaats. Het weidepark van Avegoor is wat minder gaaf en de zichtlijnen vanuit het huis zijn momenteel afgepland, maar de samenstellende onderdelen van het weidepark zijn nog wel verborgen aanwezig. Bovendien is het weidepark onderdeel van een veel grotere aanleg, waarvan de potentie bij een samenhangend pakket aan herstelmaatregelen groot is. Daarom lijkt bij het weidepark een cultuurhistorische waardering passend, zoals al eerder bleek uit het onderzoek naar Avegoor door Stichting in Arcadië.

Tot slot heeft de Ellecomse polder een gaaf bewaard uiterwaardenlandschap waarin het door de IJssel gevormde reliëf van richels en groeven duidelijk zichtbaar is, in tegenstelling tot bijvoorbeeld de Havikerwaard, waar grote delen afgeticheld zijn. De infrastructuur werken en in het bijzonder de doorsnijding door de A348 zijn de belangrijkste veranderingen in de afgelopen eeuwen. De aan infrastructuur grenzende percelen zijn nog tamelijk recent gewijzigd en niet van cultuurhistorische waarde. Wel is het van belang bij eventuele ontwikkelingen op deze percelen verstoring van de genoemde zichtlijnen (zie ook de kaart hiernaast en op pagina 38) te voorkomen.



Geraadpleegde artikelen, boeken en websites

Boer-Pinxter, P.J. den, J.W.M. Jansen en F. Keverling Buisman (red.), Canon van Rheden (Velp 2011)

Buro Lubbers - Landschapsarchitectuur en Stedenbouw, Inrichtings- en beeldkwaliteitsplan Buitensingel 60 Landgoed Middachten (Vught 2015)

Crols, Roger en Jan Wabeke, Monumentengids Rheden (Utrecht 2000)

Dekker, Nettie en Elis Duringhof-Gerritsen, 'De Buitenplaats Dalstein in Ellecom deel 1', in: Ambt & Heerlijkheid nr. 177 (dec. 2012), 18-20

Dekker, Nettie en Elis Duringhof-Gerritsen, 'De Buitenplaats Dalstein in Ellecom deel 2', in: Ambt & Heerlijkheid nr. 178 (mrt. 2013), 7-13

Dekker, Nettie en Elis Duringhof-Gerritsen, 'Grote Bouwmeesters uit Ellecom', in: Ambt & Heerlijkheid nr. 164 (sept. 2009), 18-22

Dekker, Nettie en Elis Duringhof-Gerritsen, 'Grote Bouwmeesters uit Ellecom deel 2', in: Ambt & Heerlijkheid nr. 165 (dec. 2009), 17-22

Elzebroek, A.T.G., W.G. van de Beukel en J. Striker, Over erven en geërfden. De marken van Spankeren, Soeren, Dieren en Ellecom (Spankeren, 2013)

Gemeente Rheden, Cultuurhistorische analyse | Structuurvisie | Ellecom (De Steeg 2015)

Gemeente Rheden, Structuurvisie Kleine Kernen, mijn dorp van morgen (De Steeg 2016)

Immerseel, R.H.M. van, en P. Verhoeff (Projectteam Stichting in Arcadië), Panoramazicht Bergstein te Ellecom. Cultuurhistorische analyse (Amersfoort 2014)

Jansen, J.W.M. en F. Keverling Buisman (red.), De Nicolaas- of Dorpskerk van Ellecom (Ellecom 2015)

Scholten, F., De gemeente Rheden op oude kaarten (Utrecht 2010)

Storms-Smeets, E. (red.), Gelders Arcadië. Atlas van een buitenplaatsenlandschap, (Utrecht 2011)

Striker, John, 'Ellecomse Buitenverblijven', in: Ambt & Heerlijkheid nr. 155 (jun. 2007), 25-28

Striker, John, 'Landgoed en Buitenplaats Bergstein', in: Ambt & Heerlijkheid nr. 175 (jun. 2012), 23-29

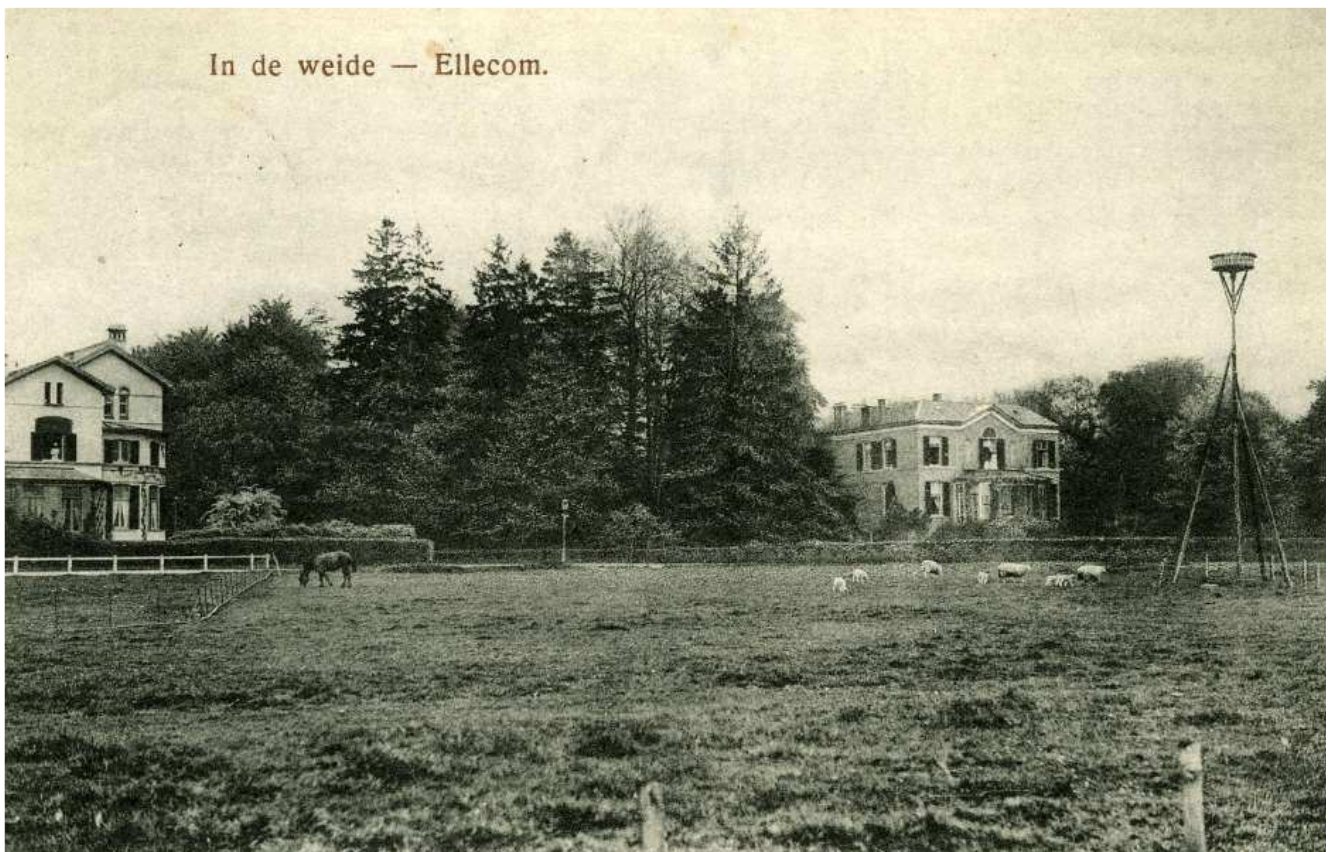
Striker, John, 'Opkomst en Bloei van Ellecom in de 19^e eeuw, Deel 8', in: Ambt & Heerlijkheid nr. 161 (dec. 2008), 2-6

Schimmelpenninck van der Oye, C.O.A., 'De opvolgende eigenaren van het huis Hofstetten te Ellecom, en kleine geschiedenis van het huis', in: Mededelingen van de Oudheidkundige Kring "Rheden-Rozendaal" nr. 48 (feb. 1971)

Verhoeff, P., R.H.M. van Immerseel, N. Wijsbek e.a. (Projectmedewerkers Stichting in Arcadië), Historisch onderzoek en waardstelling Landgoed Avegoor te Ellecom, Provincie Gelderland (Amersfoort 2014)

www.ahn.arcgisonline.nl/ahnviewer/
<https://www.geldersarchief.nl/bronnen/foto-s-en-films>
www.hisgis.nl/kaartviewer/gelderland/
www.mijngelderland.nl
www.monumentenregister.cultureelerfgoed.nl
www.rhedenopdekaart.nl
www.topotijdreis.nl

Afbeelding achterzijde: ansichtkaart met Klein en Groot Bergstein, 1915. Gelders Archief.





Omgevingsvisie buitengebied Rheden
Deel 1 (omgevingsvisie) en deel 2 (verdieping)
Gemeente Rheden - februari 2019.

Verantwoording bronnen en methoden Analyse-kaarten Nationaal Programma RES
Generation Energy e.a. - oktober 2019

Omgevingsverordening Gelderland
Provincie Gelderland - december 2018

Klimaat Energie Ruimte
Ruimtelijke verkenning energie en klimaat.
Posad e.a. - januari 2018

Zonnewijzer
Gelderse Gebiedsgids voor zonnevelden.
Kuiper Compagnons, Urban Synergy e.a., - augustus 2019

Analyse Energie & Landschap gemeente Rheden.
Nadere onderbouwing van het Beleidskader Energie & Landschap.
Gemeente Rheden - september 2020.

Kaarten:

Analyse kaarten Nationaal Programma RES
(via portal: <https://www.regionale-energiestrategie.nl/ondersteuning/analysekaarten+np+res/default.aspx>)

Gis-data provincie Gelderland



COLOFON

Beleidskader Energie & Landschap, gemeente Rheden

Beleidskader ter beoordeling van initiatieven grondgebonden energie-opwek

datum: februari 2021

opgesteld met
medewerking van: Abe Veenstra landschapsarchitect
Postbus 181, 6850 AD Huissen
06-36455106
mail@abeveenstra.nl
www.abeveenstra.nl

[abeveenstralandschapsarchitect](http://abeveenstralandschapsarchitect.nl)

in opdracht van: Gemeente Rheden
Postbus 9110, 6994 ZJ De Steeg
026 4976 247

gemeente Rheden



