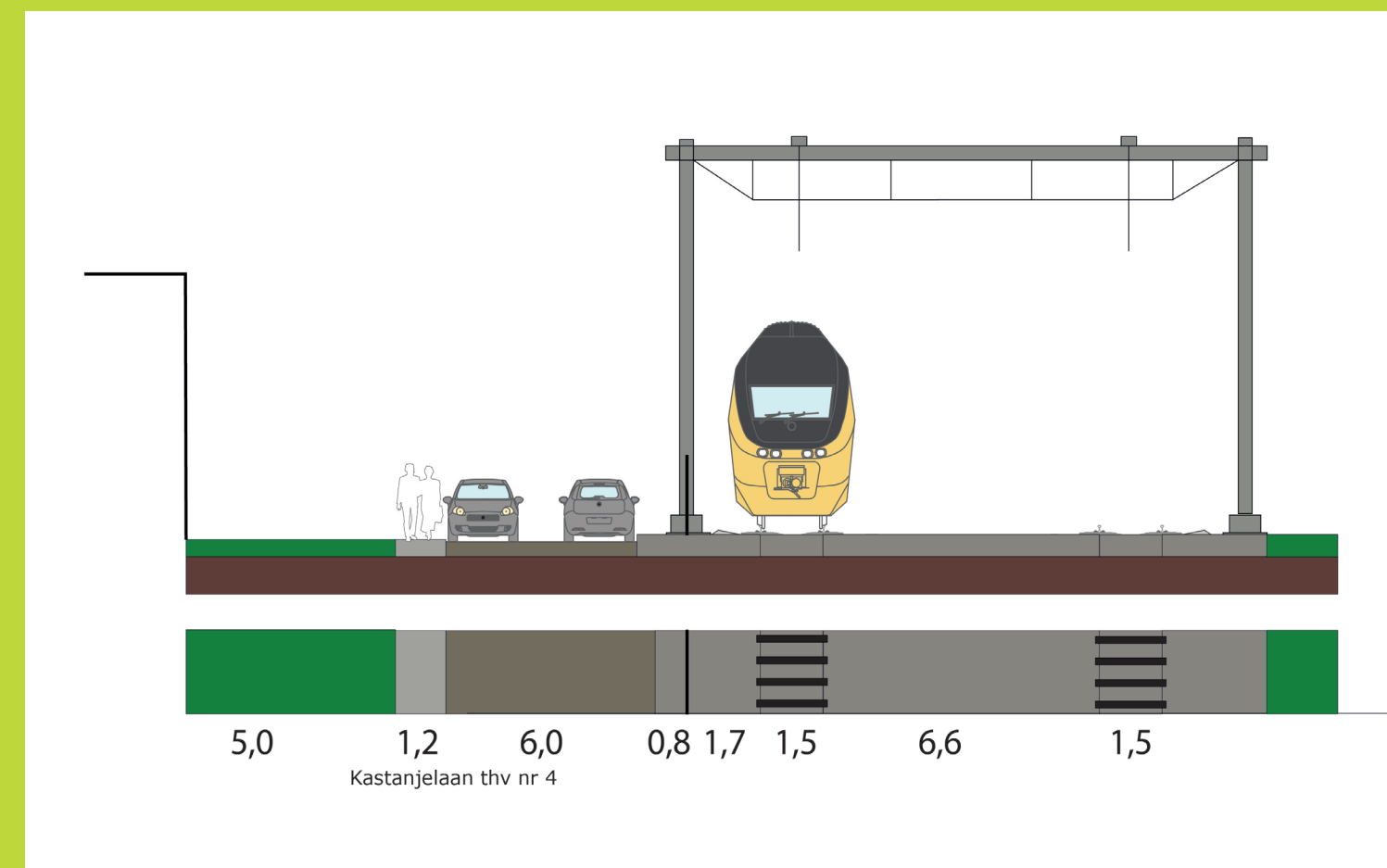


Kastanjelaan A, Velp



Huidige situatie Kastanjelaan

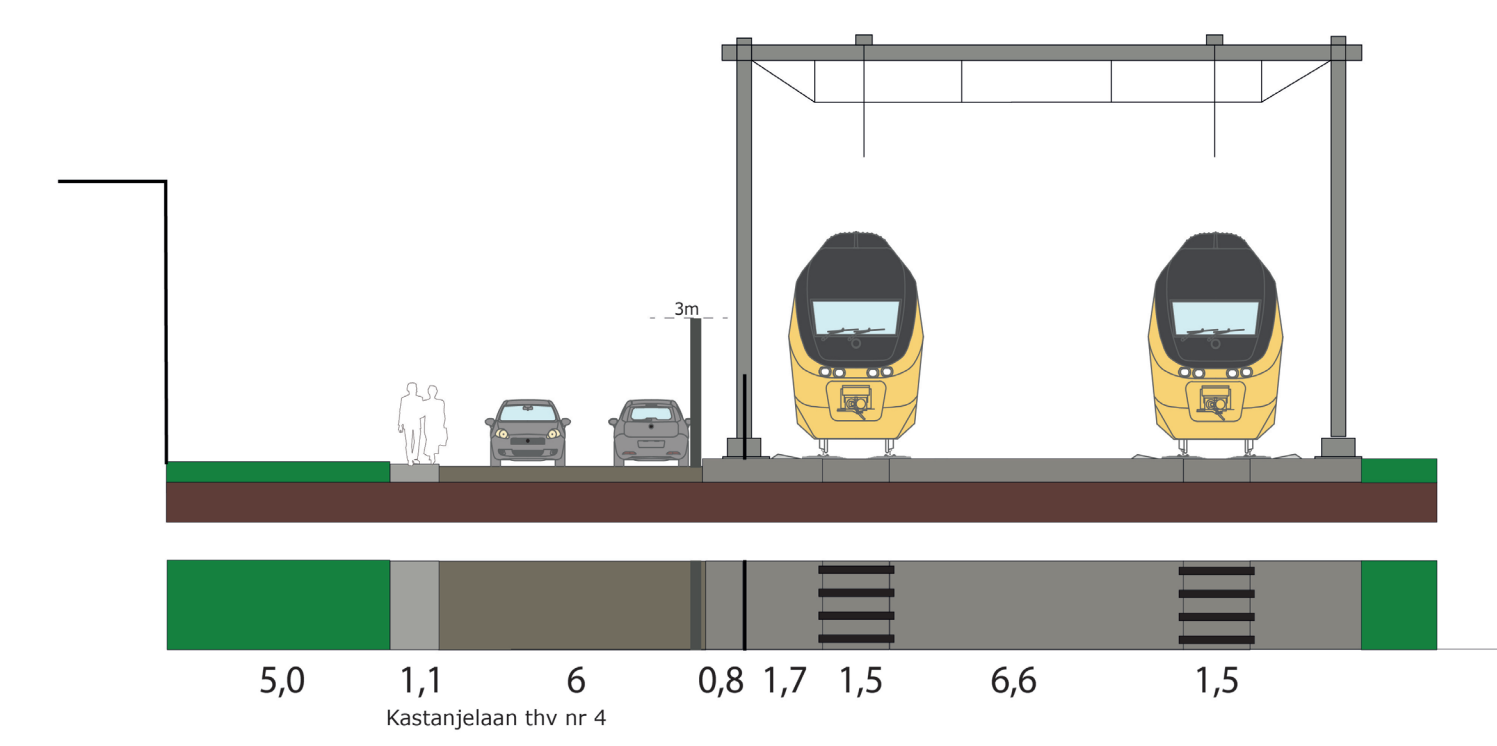
Afweging

- Alleen laag scherm is ruimtelijk inpasbaar mits groen ingepast
- Met raildempers wordt al grotendeels voldaan aan streefwaarde
- Minischerm biedt geen meerwaarde t.o.v. standaard scherm 1m
- Meerderheid bewoners kiest voor laag scherm + voorkeur voor haag
- Hoorbaar effect van laag scherm is beperkt: alleen op begane grond
- Onvoldoende ruimte voor combinatie scherm en haag

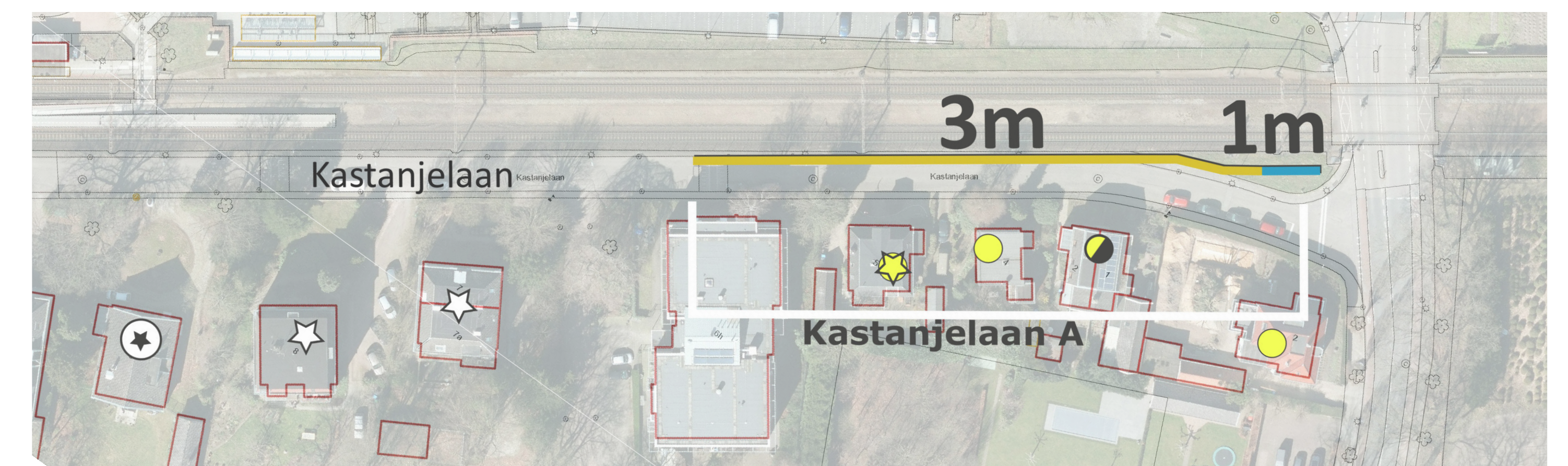
Voorstel Stedenbouwkundige visie: geen scherm, wel gevelonderzoek



Voorstel ProRail op 4 juli '22: scherm 3m



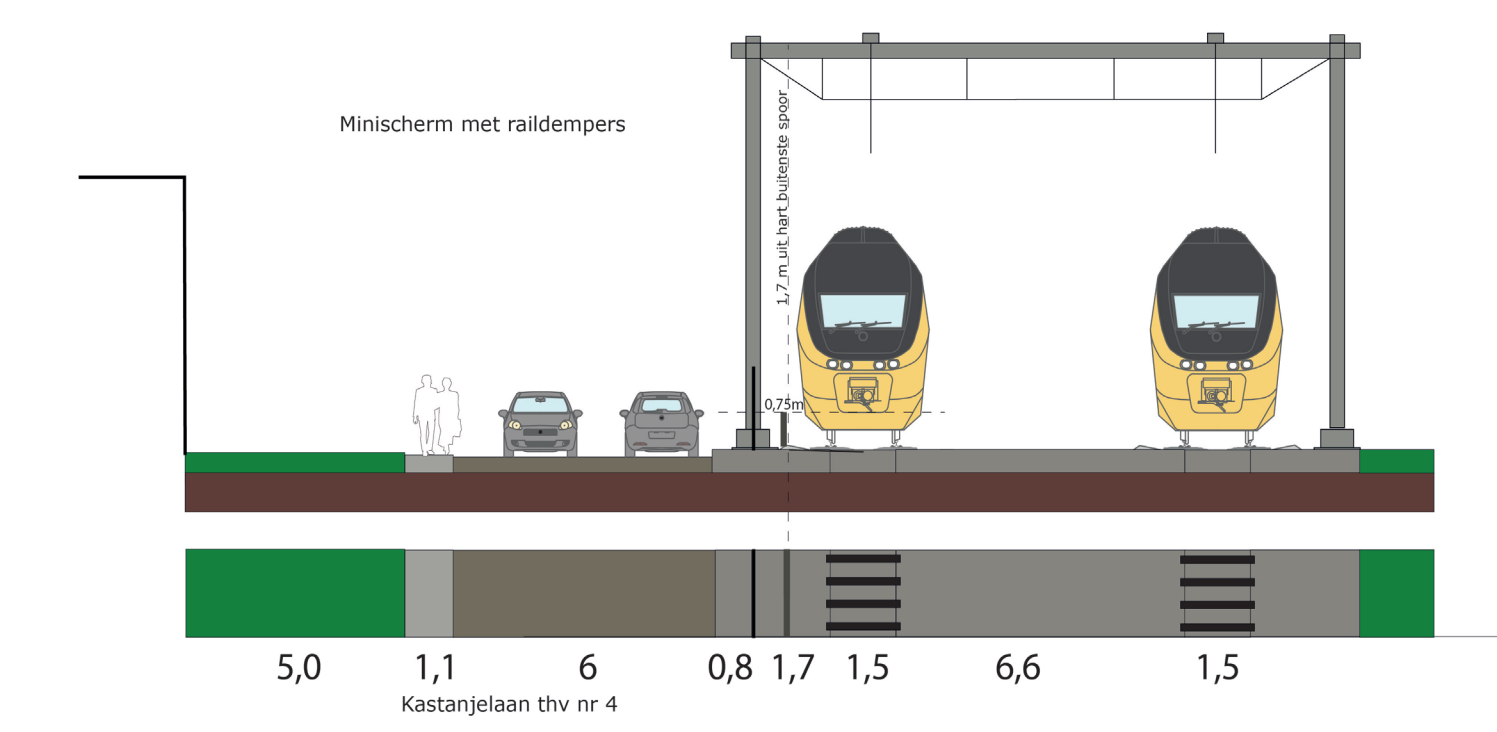
Scherm 3m hoog



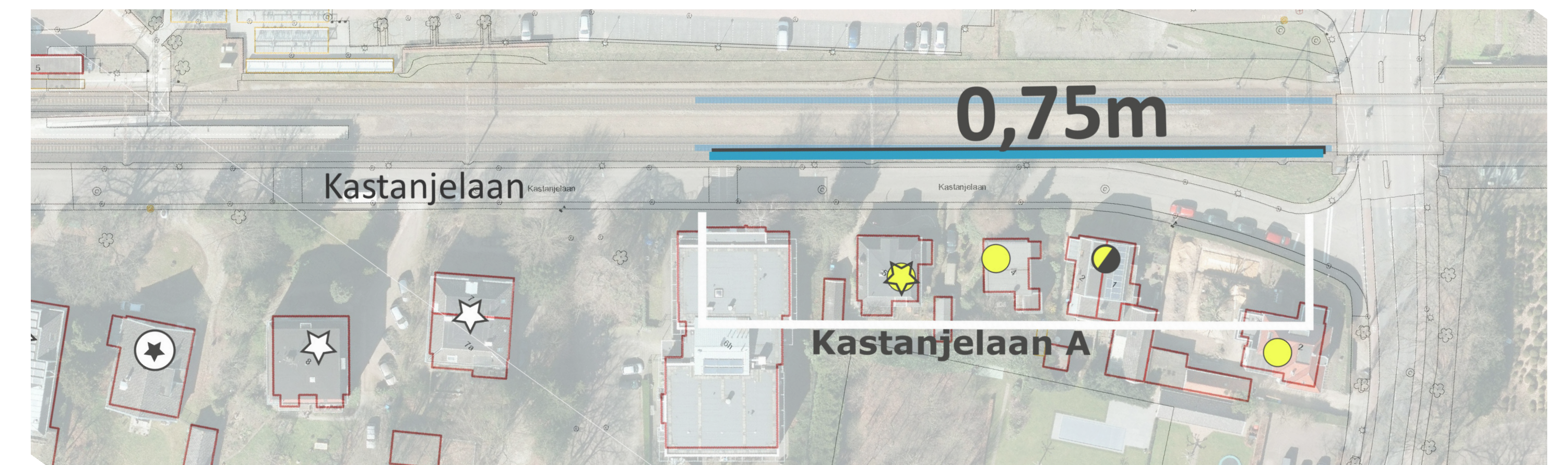
Voorstel ProRail op 4 juli '22: scherm 3m



1e voorstel gemeente op 4 juli '22: minischerm+raildempers



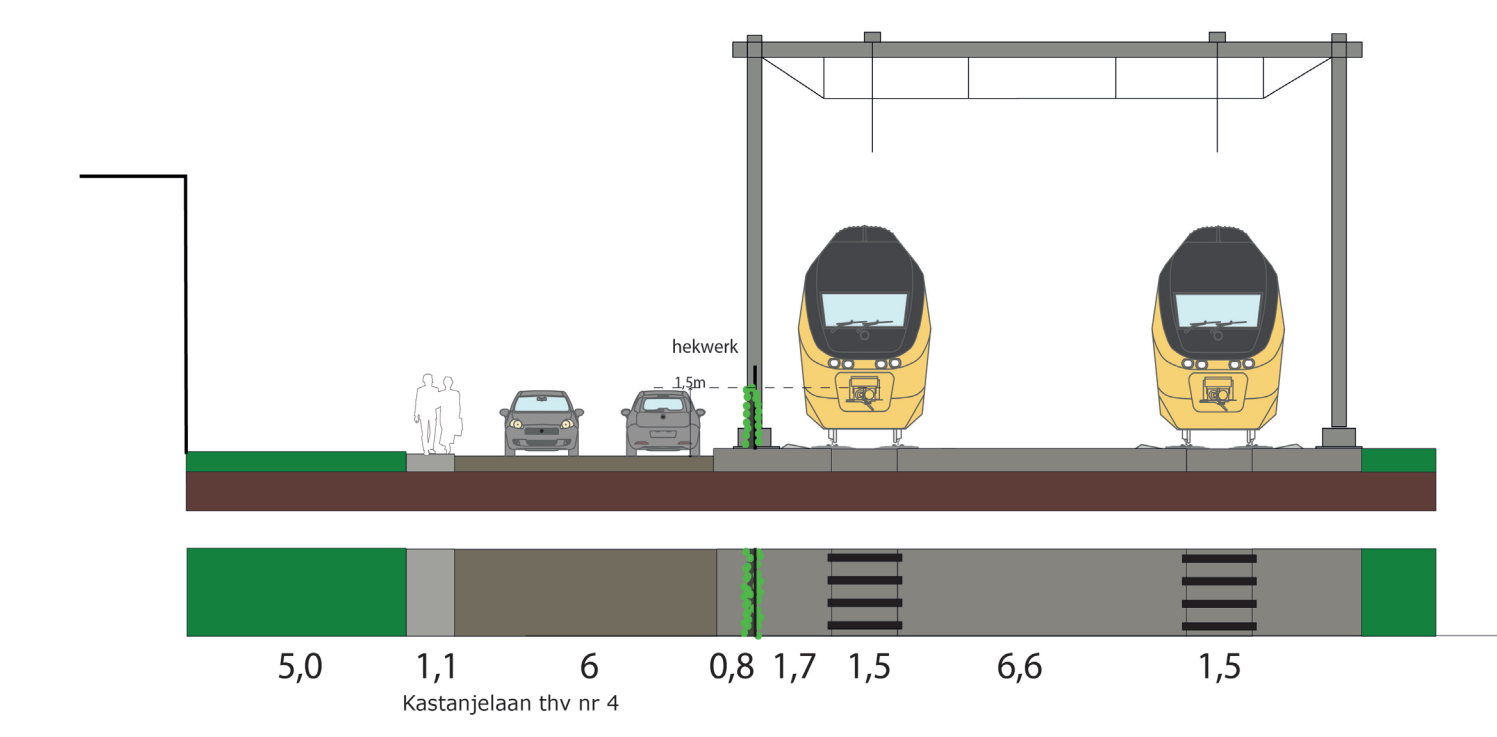
Scherm dichtbij spoor-minischerm



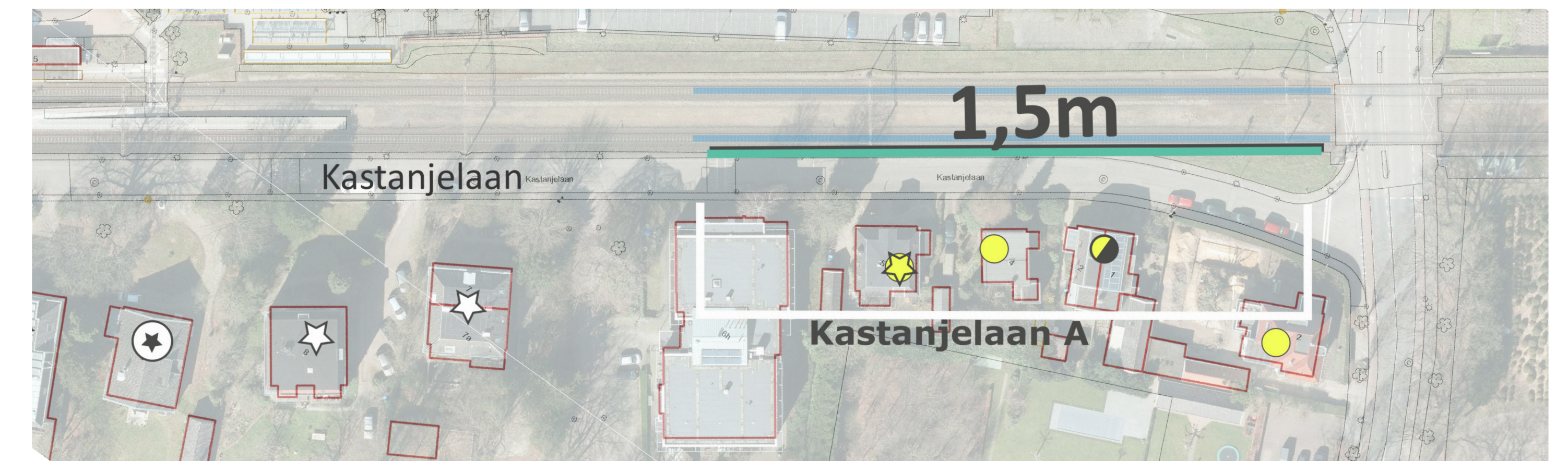
1e voorstel gemeente op 4 juli '22: minischerm+raildempers. Scherm loopt rechtdoor



2e voorstel gemeente op 4 juli '22: begroeid scherm max 1,5m+rd



Begroeid scherm max 1,5m bij bestaand hek



2e voorstel gemeente op 4 juli '22: begroeid scherm max 1,5m+raildempers

MJPG gemeente Rheden november 2022

- saneringswoning
- saneringswoning + gevelonderzoek (o.b.v. voorstel ProRail)
- cluster ProRail
- geluidsscher
- raildempers
- ⊙ rijksmonument
- ☆ monument
- ⦿ beeldbepalend pand

