

Fietsplan 2016

FIETSPLAN 2016

OP WEG NAAR EEN FIETSVEILIGE GEMEENTE

Opgesteld in samenwerking met de Fietsersbond
en Veilig Verkeer Nederland,
afdelingen Rheden en Rozendaal



Vastgesteld 19 april 2016

Inhoudsopgave

1	Inleiding	4
2	Uitwerking fase 1:	
	2.1 Problematiek en focus Stap 1	5
	2.2 Analyse op landelijk niveau	5
	2.3 Kenmerken bevolking gemeente Rheden	7
	2.4 Fietsgebruik	7
	2.5 Ongevallen met fietsers	9
	2.6 Globale schatting fietsslachtoffers enkelvoudige ongevallen	12
	2.7 Samenvatting	13
3	Uitwerking fase 1: Stap 2: Aansluiting lopend beleid en uitvoering	14
	3.1 Beleid	13
	3.2 Uitgevoerde projecten	17
	3.3 Overige projecten	18
4	Uitwerking fase 1: Stap 3: Samenwerkingspartners	22
5	Uitwerking fase 2	24
	5.1 Stap 4: Verdieping doelgroepen en knelpunten	24
	5.2 Stap 5: Maatregelenmatrix	27
	5.3 Mogelijke oplossingsrichtingen voor de genoemde knelpunten	31
	5.4 Maatregelenpakket	33
6	Conclusie en financiële consequenties t.a.v. maatregelenpakket tot 2020	35
	Bijlagen	37

1 Inleiding

Fietsen en de gemeente Rheden zijn onlosmakelijk met elkaar verbonden. Al was het alleen al omdat de Koninklijke Gazelle sinds 1892 in Dieren (één van de zeven dorpen van Rheden) is gevestigd. Of het nu gaat om de fiets als vervoermiddel of de fiets voor sport en ontspanning, Rheden beschikt over veel faciliteiten. Zo hebben we ca. 50 km fietspaden in de gemeente en leent het gevarieerde natuurgebied (Nationaal park De Veluwezoom en de uiterwaarden) zich uitstekend voor mooie toertochten maar ook voor heftige mountainbiketochten. Rheden kent twee overzetveren waar fietsers volop gebruik van kunnen maken om naar de andere kant van de IJssel te komen. Rheden is blij met de fietsende toeristen/sporters want zij zijn belangrijk voor de lokale ondernemers.

Verder stimuleert Rheden het fietsen van en naar school door het realiseren van zoveel mogelijk veilige fietspaden en oversteekplaatsen. Net als in heel Nederland, neemt ook in Rheden het gebruik van elektrische fietsen toe. In samenwerking met andere partijen, biedt Rheden cursussen aan over het gebruik van deze fiets.

Fietsers hebben baat bij een goede fietsinfrastructuur. Het is van belang om deze kwetsbare weggebruikers een veilige plek op de weg te bieden.

In juni 2005 is het Fietspadenplan gemeente Rheden door de gemeenteraad vastgesteld. In dit fietspadenplan is het fietsbeleid vastgelegd en de gesignaleerde knelpunten globaal uitgewerkt. Als vervolg hierop is het hieraan gerelateerde uitvoeringsprogramma in 2006 vastgesteld (24/01/06). Nadien zijn er ook VerkeersCirculatiePlannen vastgesteld voor Velp (2008) en Dieren (2013). Er zijn al vele verbeteringen doorgevoerd. In dit geactualiseerde fietspadenplan wordt de stand van zaken beschreven.

Het concrete doel van dit Fietspadenplan is evenals in 2005 te komen tot een helder en compleet fietspadennetwerk, dat aantrekkelijk is voor zowel de utilitaire als de recreatieve fietser.

De subdoelstellingen zijn

- Vastleggen van de hoofdstructuur van het fietsnetwerk.
- Het verbeteren van de concurrentiepositie ten opzichte van andere vervoerswijzen.
- Het verbeteren van de verkeersveiligheid voor fietsers.

In dit rapport wordt gesproken over utilitair fietsverkeer. Hiermee wordt het woon-werk / woon-school / woon-winkel fietsverkeer bedoeld.

Het ministerie van Infrastructuur en Milieu (I&M) heeft in 2012 met oog op de stijgende lijn van het aantal gewonden en doden in het verkeer de Beleidsimpuls Verkeerveiligheid vastgesteld. De focus van de Beleidsimpuls ligt op (oudere) fietsers, jonge bestuurders en op gedrag. Een van de maatregelen uit de Beleidsimpuls is het opstellen van een lokale aanpak veilig fietsen. Hiertoe is een 'Modelaanpak Veilig fietsen' ontwikkeld om fietsveiligheid structureel in te bedden in het gemeentelijk beleid.

In deze notitie is deze modelaanpak uitgewerkt voor de gemeente Rheden tevens wordt hiermee het gemeentelijk fietspadenplan uit 2005 geactualiseerd. Dit plan is opgesteld in samenwerking met de lokale afdelingen van VVN en Fietsersbond.

Aanpak

Een gemeentelijke aanpak veilig fietsen is maatwerk. De modelaanpak kent verschillende stappen.



In deze notitie worden de resultaten van fase 1 en 2 beschreven.

De regio Arnhem-Nijmegen streeft naar een gezamenlijke aanpak.

Dit houdt in dat de verschillende gemeenten binnen de regio tegelijkertijd en volgens een gezamenlijke proces een lokale aanpak veilig fietsen opstellen. Tegelijkertijd wordt er in verschillende gemeenten zelfstandig gewerkt aan een lokale uitwerking van de Modelaanpak. Het adviesbureau Mobycon heeft een regionale aanpak veilig fietsen opgesteld voor de regio Arnhem-Nijmegen. Het gaat om een regionale én lokale aanpak veilig fietsen in één eindproduct:

- een regionale aanpak betreffende gemeente-overschrijdende aspecten;
- een lokale aanpak betreffende gemeente-specifieke aspecten.

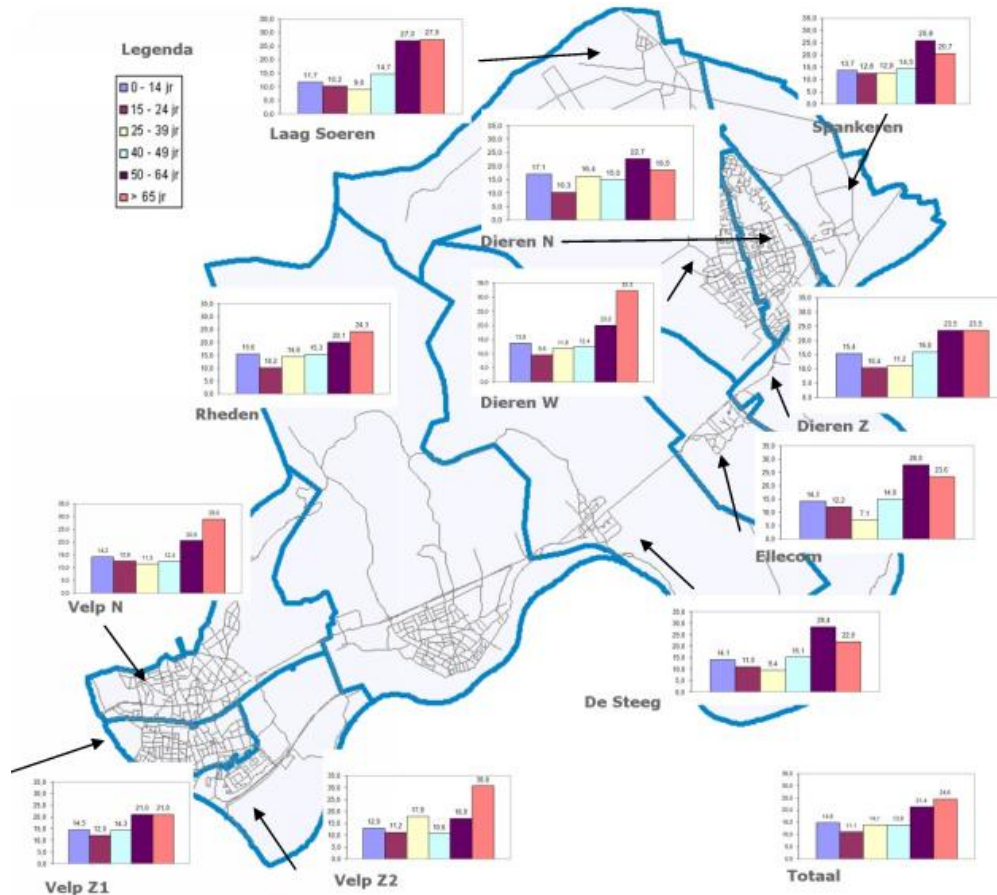
De nota is op 12 februari 2015 verschenen en heeft als titel: Veilig fietsen in de regio Arnhem – Nijmegen.

2 Uitwerking fase 1

2.1 Stap 1: Problematiek en focus

Bij het beschrijven van de fietsveiligheidsproblematiek en de focus op de aanpak ervan zijn de volgende elementen beschreven:

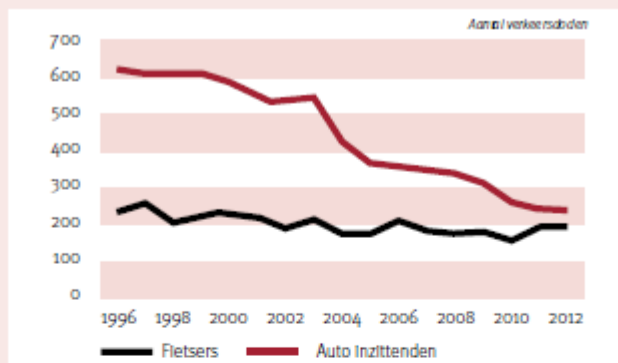
- 1 Urgentie fietsveiligheidsproblematiek
Dit is de analyse op landelijk niveau die een beeld geeft van de omvang van het probleem en de noodzaak voor gemeenten om hiermee aan de slag te gaan.
- 2 Specifieke kenmerken van de gemeente
De gemeente Rheden bestaat in totaal uit 7 dorpen: de grotere dorpen Dieren, Rheden en Velp, en de kleinere dorpen Ellecom, Spankeren, Laag-Soeren en De Steeg.



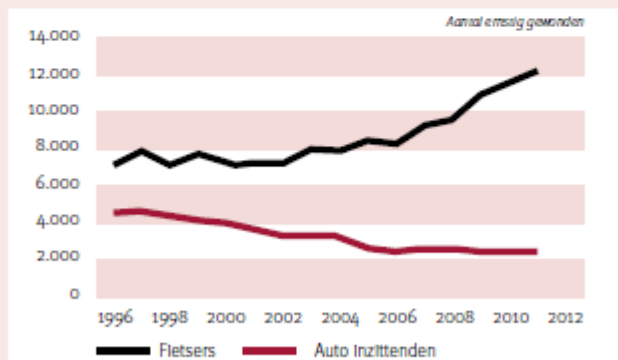
Aan de leeftijdsopbouw is te zien dat met name de ouderen goed vertegenwoordigd zijn. Iedere kern heeft wel een of meer basisscholenol aanwezig. Het voortgezet onderwijs zit in Dieren en Rozendaal ca. 2500 leerlingen). Daarnaast MBO en HBO opleidingen voornamelijk in Velp met resp. 1400 en 1300 studenten. Het onderwijs is voor een groot deel verantwoordelijk voor de fietsbewegingen in onze gemeente.

2.2 Analyse op landelijk niveau

Fietsers vormen een kwetsbare groep deelnemers in het Nederlandse verkeerssysteem dat wordt gedomineerd door gemotoriseerd verkeer. Fietsers mengen zich onbeschermd en met een relatief groot snelheidsverschil met ander verkeer. Sinds 2000 is er sprake van een stijgende trend onder het aantal ernstig verkeersgewonde fietsers. Met name onder ouderen vallen veel slachtoffers. Van de 12.000 ernstig verkeersgewonden in 2012 betreft het in 75 procent van de gevallen een enkelvoudig fietsongeval. In 25 procent betreft het een meervoudig ongeval (aanrijding met andere verkeersdeelnemer). Circa driekwart van de ongevallen vindt plaats in de bebouwde kom. Jaarlijks worden er 67.000 fietsers behandeld op de spoedeisende hulp. De laatste jaren vallen er onder fietsers jaarlijks circa 200 doden. Van de 200 doden valt 60 procent binnen de bebouwde kom. De onderstaande figuren laten de stijgende trend in het aantal verkeersdoden en ernstig verkeersgewonden onder fietsers zien.



Figuur 1: Aantal verkeersdoden onder fietsers en automobilisten/inzittenden tussen 1996 en 2012. Bron: SWOV en ministerie van I&M, 2012.



Figuur 2: Aantal ernstig gewonden onder fietsers en automobilisten/inzittenden tussen 1996 en 2012. Bron: SWOV en ministerie van I&M, 2012.

Figuur 1: Aantal verkeersdoden onder fietsers en automobilisten/inzittenden tussen 1996 en 2012.
 Figuur 2: Aantal ernstig gewonden onder fietsers en automobilisten/inzittenden tussen 1996 en 2012.
 Bron: SWOV en ministerie van I&M, 2012.

2.3 Kenmerken bevolking gemeente Rheden

De bevolkingssamenstelling van een gemeente is sterk sturend voor het veiligheidsbeleid. Ouderen zijn relatief kwetsbaar, jongeren moeten nog veel leren en allochtonen hebben vaak nog geen fietscultuur.

De bevolkingsprognoses zijn vooral belangrijk voor investeringen voor de langere termijn. Hoewel het aantal inwoners van Nederland nog licht zal groeien, krijgen veel gemeenten te maken met krimp. Daarnaast vergrijst Nederland de komende jaren in hoog tempo. Het aantal 65-plussers neemt in 15 jaar met 50 procent toe.

Aantal inwoners gemeente Rheden 2013		44.000	
Leeftijdsofbouw 2013		NL	Rheden
Aandeel jonger dan 20 jaar		23%	21%
Aandeel 20 tot 65 jaar		60%	56%
Aandeel ouder dan 65 jaar		17%	24%
Toe- of afname 2030		NL	Rheden
Totaal aantal inwoners		5%	-1%
Jonger dan 20 jaar		-3%	-5%
20 tot 65 jaar		-4%	-7%
Ouder dan 65 jaar		49%	13%
Aandeel niet-westerse allochtonen		NL	Rheden
2013		6%	6%
Prognose 2030		9%	10%

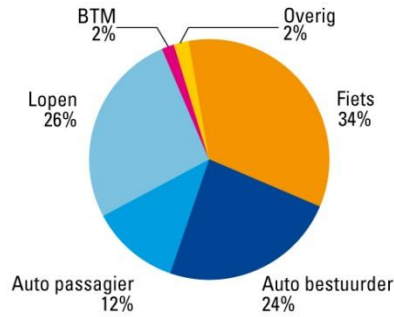
2.4 Fietsgebruik

Een kwart van al onze verplaatsingen en een derde van alle verplaatsingen tot 7,5 kilometer, doen we met de fiets. Dat zijn jaarlijks ruim 4,5 miljard fietsritten. Daarbij leggen we 15 miljard kilometer af. Gemiddeld maakt een Nederlander ieder jaar 300 fietsritten goed voor zo'n 878 kilometer.

Een hoog fietsgebruik heeft veel positieve effecten voor het individu en de gemeenschap. Gezond, stil, goedkoop, ruimte-besparend, beter voor het milieu, etc. Dat weegt ruimschoots op tegen de negatieve veiligheidseffecten. Een hoger fietsgebruik gaat namelijk ook gepaard met meer fietslachtoffers. Deze tabel geeft een globale schatting van het gemiddelde aantal fietskilometers per dag dat een inwoner in een gemeente fietst (bron: OVG/MON, periode 2000-2009).

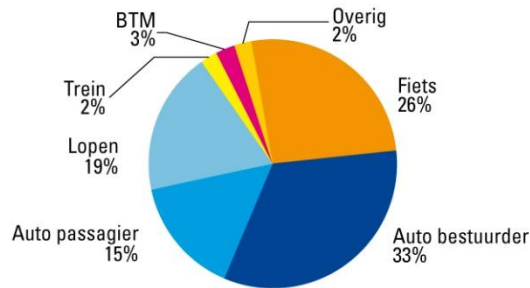
	NL	Rheden	Opmerking
Fiets km per persoon per dag	2,9	2,7	Gemiddeld

1. Vervoerswijzekeuze verplaatsingen tot 7,5 km



Bron: MON 2007

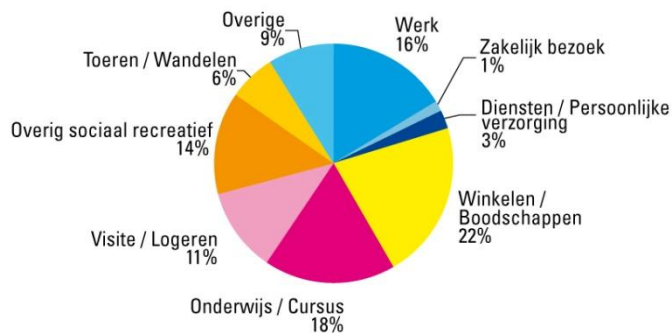
2. Vervoerswijzekeuze alle verplaatsingen



Bron: MON 2007

De fiets gebruiken we vooral voor alledaagse verplaatsingen: naar de winkel, school, werk, familie, vrienden, horeca of cultuur. Minder dan 10% van alle fietsritten zijn recreatief of sportief. (BTM = bus, trein en metro)

9. Fietsverplaatsingen naar motief



Bron: MON 2007

In Nederland zijn 18 miljoen fietsen. 13,5 Miljoen inwoners van 4 jaar en ouder (84%) bezit een fiets. Die 13,5 miljoen fietsbezitters bezitten dus gemiddeld 1,3 fietsen. Jaarlijks worden circa 1 miljoen nieuwe fietsen verkocht met een totale waarde van bijna 1 miljard euro. De helft daarvan

is een gewone toer- of stadsfiets. De laatste jaren neemt de verkoop van elektrische fietsen spectaculair toe. In 2013 was 19 procent van alle nieuwe fietsen een E-bike.

(x 1.000)	2013	2012	2011	2010	2009	2008	2007
Totaal nieuwe fietsen	1.008	1.035	1.198	1.215	1.281	1.337	1.401
Stadsfiets	507	530	638	655	632	677	846
Hybride incl. tracking bike	78	81	105	118	205	224	141
Elektrische fiets	192	175	181	166	153	134	89
Kinderfiets	126	142	166	164	172	183	227
Overig (incl. racefietsen, MTB/ATB, vouwfietsen)	106	106	109	111	119	119	98

Bron: BOVAG-RAI, GFK Panel Services

2.5 Ongevallen met fietsers

2.5.1 Geregistreerde doden en ziekenhuisopnames

De ongevallenregistratie van de politie geeft een beeld van de onveiligheid in een gemeente, maar deze registratie is zeer onvolledig. Dat geldt met name voor enkelvoudige fietsongevallen. Slechts 5 procent wordt door de politie geregistreerd. Onderstaande tabellen geven dan ook vooral een beeld van de fietsongevallen met motorvoertuigen. Het gaat daarbij niet zozeer om de absolute aantallen, maar vooral om de verdeling over bijvoorbeeld leeftijdscategorieën (bron: SWOV/Cognos, periode 2002-2013).

Ernstige fietsslachtoffers periode 2002-2013	Rheden	Opmerking
Aantal ernstige fietsslachtoffers	41	
Aantal ernstige fietsslachtoffers per 10 milj. fietskm.	0,93	Gemiddeld

(tabelonderdeel NL)

2.5.2 Leeftijd fietsslachtoffers

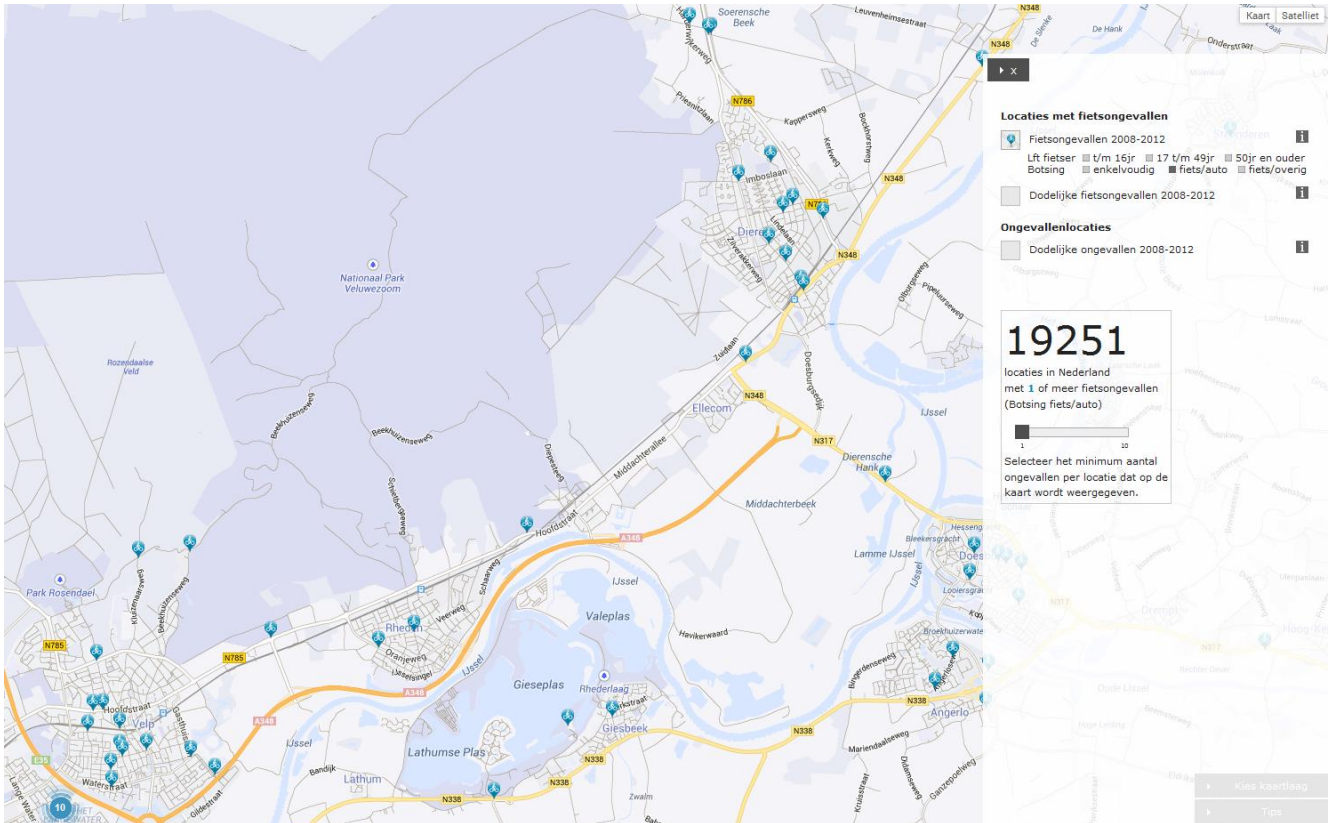
De leeftijdsverdeling kan gebruikt worden om de belangrijkste doelgroepen te bepalen. Gemiddeld voor Nederland is de groep 60-plussers het grootst.

Verdeling ernstige fietsslachtoffers naar leeftijd	NL	Rheden	Opmerking
Percentage 0 tot 18 jaar	21%	15%	
Percentage 18 tot 40 jaar	20%	24%	
Percentage 40 tot 60 jaar	26%	22%	
Percentage 60-plus	32%	39%	Grootste groep

2.5.3 Kenmerken tegenpartij

Bij meervoudige fietsongevallen is altijd een 'botspartner' of 'tegenpartij' betrokken. Meestal is de tegenpartij een bestuurder van een personenauto in de leeftijdscategorie 18 tot 40 jaar.

Verdeling naar leeftijd tegenpartij	NL	Rheden	Opmerking
Percentage 0 tot 18 jaar	7%	2%	
Percentage 18 tot 40 jaar	42%	34%	Grootste groep
Percentage 40 tot 60 jaar	29%	29%	
Percentage 60-plus	12%	22%	
Verdeling naar vervoerwijze tegenpartij	NL	Rheden	Opmerking
Percentage voetgangers/fietsers	9%	10%	
Percentage gemotoriseerde tweewielers	9%	5%	
Percentage personenauto's	58%	61%	Grootste groep
Percentage bestel- en vrachtauto's	15%	12%	



Afbeelding: fietsongevallen fiets-auto in periode 2008-2012

De afbeeldingen voor de fietsongevallen per leeftijdsgroep en die van de ongevallen tussen fietsen en overig vindt u in bijlage 2.

2.5.4 Alcoholgebruik fietsslachtoffer

Deze tabel geeft weer bij welk deel van de ernstige fietsslachtoffers alcoholgebruik is vastgesteld.

Verdeling naar betrokkenheid alcohol	NL	Rheden	Opmerking
Percentage fietsslachtoffers met alcohol	0,03%	0%	

2.5.5 Kenmerken infrastructuur

Een analyse van de ongevallenlocaties helpt bij het stellen van prioriteiten bij de aanpak van de infrastructuur. Voor heel Nederland geldt dat de meeste fietsslachtoffers vallen op gebiedsontsluitingswegen binnen de bebouwde kom (de 50 km/h wegen).

Verdeling naar max. snelheid locatie ongeval	NL	Rheden	Opmerking
Percentage 30 km/uur of langzamer	13%	10%	
Percentage 50 km/uur	62%	68%	Grootste groep
Percentage 60 km/uur	5%	0%	
Percentage 70 km/uur of sneller	12%	17%	
Verdeling naar andere kenmerken locatie ongeval	NL	Rheden	Opmerking
Percentage kruispunten binnen de kom	50%	54%	Grootste groep
Percentage wegvakken binnen de kom	25%	22%	
Percentage kruispunten buiten de kom	9%	15%	
Percentage wegvakken buiten de kom	12%	7%	

2.6 Globale schatting fietsslachtoffers enkelvoudige ongevallen

Bij de meeste ernstige fietsongevallen (60 procent!) zijn geen andere verkeersdeelnemers betrokken. Op gemeentelijk niveau zijn er helaas geen cijfers bekend van deze enkelvoudige fietsongevallen. Uit landelijke analyses van de ziekenhuisgegevens weten we dat de kans op letsel door een enkelvoudig ongeval sterk toeneemt naarmate men ouder wordt. In onderstaande tabellen hebben we voor onze gemeente een globale schatting gemaakt van het aantal slachtoffers van enkelvoudige fietsongevallen op basis van de leeftijdsopbouw van de gemeente. Let op: lokale kenmerken van de infrastructuur zijn dus niet meegenomen in de berekeningen.

Schatting fietsslachtoffers enkelvoudig 2012	Rheden
Behandeld op de eerste hulp	132
Opgenomen in het ziekenhuis	17
Totaal slachtoffers enkelvoudige ongevallen	149
Vergeleken met gemiddelde Nederland	Veel hoger dan gemiddeld
Verdeling fietsslachtoffers enkelvoudig 2012 naar leeftijd	Rheden
Percentage jonger dan 24 jaar	18%
Percentage 25 tot 50 jaar	20%
Percentage 50 tot 75 jaar	37%
Percentage 75 plus	26%
Schatting fietsslachtoffers enkelvoudig 2030	Rheden
Behandeld op de eerste hulp	134
Opgenomen in het ziekenhuis	18
Totaal slachtoffers enkelvoudige ongevallen	152
Procentuele toe- of afname periode 2012-2030	2%

2.7 Samenvatting

Uit de analyse van de ongevallen blijkt dat de oudere verkeersdeelnemer het meest voorkomt. De belangrijkste doelgroep voor de verbetering van de verkeersveiligheid is dan ook de oudere fietser.

In de gemeente Rheden is 24% van de inwoners ouder dan 65 jaar terwijl het landelijk gemiddelde 17% is. Echter, het landelijke percentage zal in 2030 sterker stijgen dan in Rheden.

Het fietsgebruik, het aantal ernstige fietsslachtoffers en de locatie van het ongeval wijkt in Rheden niet af van het landelijk beleid. Het percentage ernstige fietsslachtoffers boven de 60 jaar ligt hoger dan gemiddeld maar dat is niet vreemd gezien de leeftijdsopbouw in onze gemeente.

Opvallend is dat het aantal enkelvoudige fietsongevallen veel hoger is dan gemiddeld.

Ondanks dat dit verklaarbaar is vanuit de leeftijdsopbouw, blijft het een belangrijk aandachtspunt.

3 Uitwerking fase 1: Stap 2: Aansluiting lopend beleid en uitvoering

3.1 Beleid

Het bestaand fietsbeleid is omschreven in het Fietspadenplan 2005. Nadien is er een VerkeersCirculatiePlan voor Velp (2008) en Dieren (2013) vastgesteld. Het VCP Velp wijkt niet af van het Fietspadenplan maar het VCP Dieren kent een gewijzigde fietsstructuur mede ten gevolge van het project Traverse Dieren.

In het Beleidsakkoord 'Samen in Rheden' is een van de drie speerpunten:

Behoud kernkwaliteiten

Onze gemeente heeft bijzondere kenmerken die zowel voor onze inwoners als voor bezoekers grote aantrekkingskracht hebben. Het groene karakter, de prachtige landgoederen en de ligging aan de IJssel bieden veel kansen. Deze kernkwaliteiten willen wij behouden en wij willen de lokale economie versterken door meer gebruik te maken van deze bijzondere kernkwaliteiten. Maar wij willen ook in de toekomst nog een mooie gemeente zijn. Dat vergt aandacht voor de manier waarop wij met onze omgeving omgaan. Het klimaat verandert en wij maken intensief gebruik van onze fysieke omgeving.

Dit vraagt een andere benadering van onze economie. Wij hechten veel belang aan duurzaamheid, niet alleen voor ons klimaatbeleid. Op alle terreinen waar de gemeente actief is de lange termijn houdbaarheid van onze samenleving uitgangspunt. Ook hier is voorkomen beter dan genezen.

Denkbare maatregelen zijn het verduurzamen van mobiliteit door bijvoorbeeld het vermeerderen van oplaadpunten voor elektrische auto's, het stimuleren van flexibel openbaar vervoer, voor zover dat binnen onze mogelijkheden ligt, en het streven naar betere fietsverbindingen.

De doelstelling van dit fietspadenplan is te komen tot een helder en compleet fietspadennetwerk, dat aantrekkelijk is voor zowel de utilitaire als de recreatieve fietser. Deze doelstelling past volledig bij de speerpunten uit het Beleidsakkoord 'Samen in Rheden' .

Een fietspadennetwerk is aantrekkelijk als wordt voldaan aan de vijf hoofdeisen:

Hoofdeis	toelichting
Samenhang	Het stelsel van fietsvoorzieningen vormt een samenhangend geheel en geeft aansluiting op de herkomsten en bestemmingen van fietsers.
Directheid	Het stelsel van fietsverbindingen biedt fietsers een zo direct mogelijke route naar hun bestemming waarbij het omrijden tot een minimum beperkt blijft.
Aantrekkelijkheid	De voorzieningen zijn zodanig vormgegeven en in de omgeving ingepast dat het aantrekkelijk wordt om te gaan fietsen.
Veiligheid	De voorzieningen waarborgen de veiligheid van de fietsers en de overige weggebruikers. Naast verkeersveiligheid gaat het hier ook om sociale veiligheid.
Comfort	De voorzieningen maken een vlotte en comfortabele doorstroming van het fietsverkeer mogelijk.

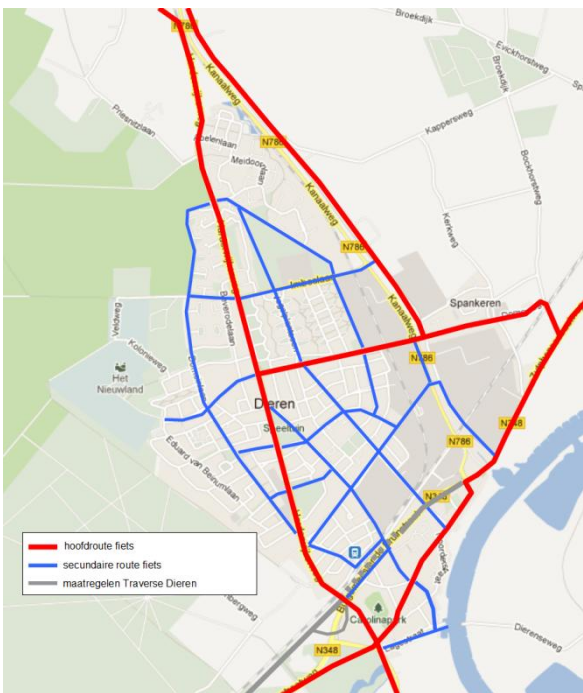
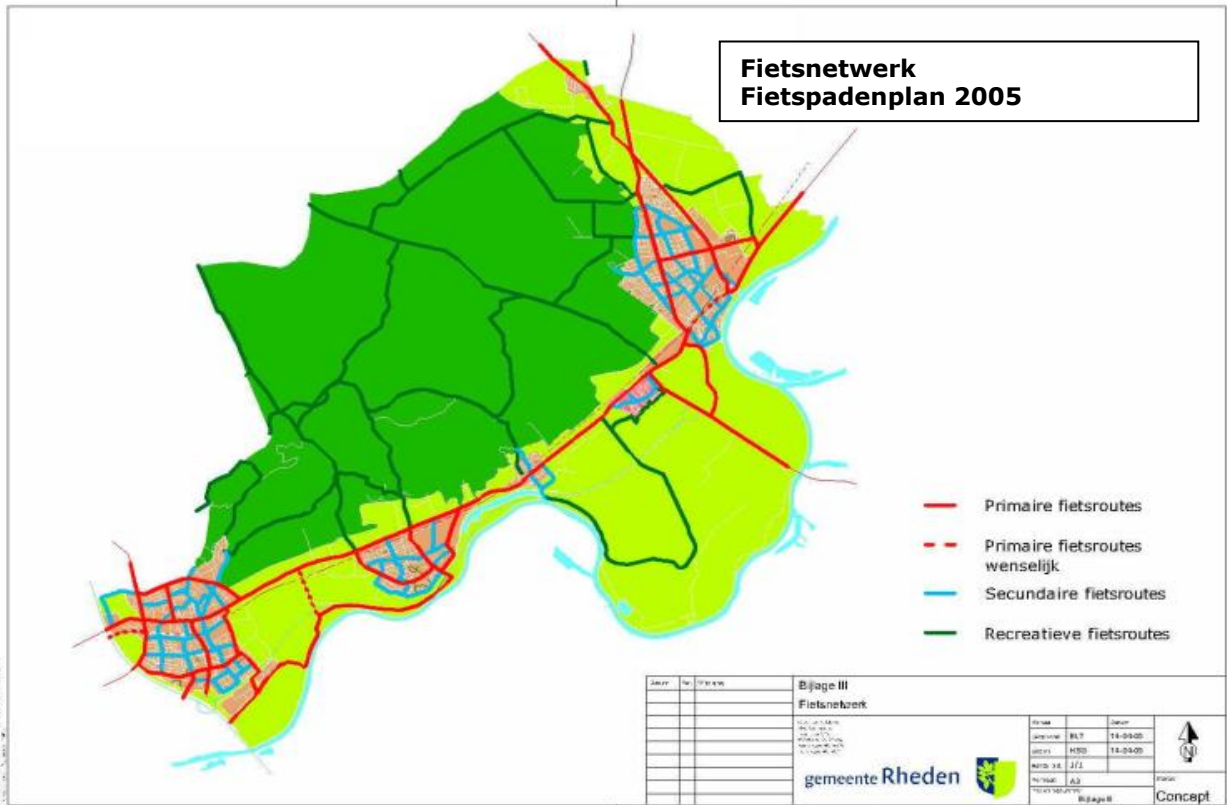
De doelstelling van dit plan is niet vertaald naar meetbare doelen. Het is weinig zinvol om bijvoorbeeld een groeipercentage van het recreatief fietsgebruik na te streven omdat het utilitaire fietsgebruik bepaald wordt door de ligging van voorzieningen en het recreatieve fietsverkeer in het algemeen gemengd is met het utilitaire fietsverkeer. Hierdoor is er geen onderscheid in utilitair en recreatief te maken bij de fietstellingen. Ook variëren de telcijfers te veel om een analyse uit te voeren.

Uit de tabel op blz.15 blijkt hoe groot de verschillen zijn.

Locatie	Wegvak	2011 Werk	2011 Week	2012 Werk	2012 Week	2014 Werk	2014 Week	2015 Werk	2015 Week
Gildestraat	Tussen Florijnweg en Talingsingel			-	-	115	98		
IJssellaan	Tussen IJsselburcht en Larensteinselaan (zuidoostelijk fietspad)			-	-	972	869	1330	1128
IJssellaan	Tussen IJsselburcht en Larensteinselaan (noordwestelijk fietspad)			-	-	936	833	1273	1065
						1908	1702	2603	2193
Arnhemsestraatweg	Tussen Bronbeeklaan en Rozenhagelaan (noordwestelijk fietspad)	1614	1333	1554	1386	2164	1942	1745	1506
Arnhemsestraatweg	Tussen Bronbeeklaan en Rozenhagelaan (zuidoostelijke parallelweg)	1747	1416	1578	1439	2129	1903	1773	1521
		3361	2749	3132	2825	4293	3845	3519	3026
Zutphensestraatweg (N785)	Tussen Beekhuizenseweg (N785) en N785 (zuidoostelijk fietspad)	1028	835	-	-	1321	1234	1250	1042
Zutphensestraatweg (N785)	Tussen Beekhuizenseweg (N785) en N785 (noordwestelijk fietspad)	1000	813	-	-	1366	1302	1079	932
		2028	1648			2687	2536	2329	1975
Ellecomsedijk (N317)	Tussen Dierensedijk en Fraterwaard (noordoostelijk fietspad)			-	-	567	599	608	580
Ellecomsedijk (N317)	Tussen Dierensedijk en Fraterwaard (zuidwestelijk fietspad)			-	-	572	578	528	500
						1139	1177	1136	1080
FIETSPAD LANGS DE A12	VAN DE BROEKDIJK NAAR DE LATHUMSEDIJK	444	362						
FIETSPAD LANGS DE A12	VAN DE LATHUMSEDIJK NAAR DE BROEKDIJK	462	372						
		906	734						

Tabel 1: Overzicht fietstellingen (bron SAN)

Werkdaggemiddelde (ma t/m vr) en Weekdag gemiddelde (ma t/m zo)



Het bovenstaand fietsnetwerk is het vastgestelde netwerk uit 2005. In de kaart uit het VCP Dieren e.o. is te zien dat ten gevolge van de realisatie van het project Traverse Dieren de primaire fietsroutes in Dieren zijn aangepast.

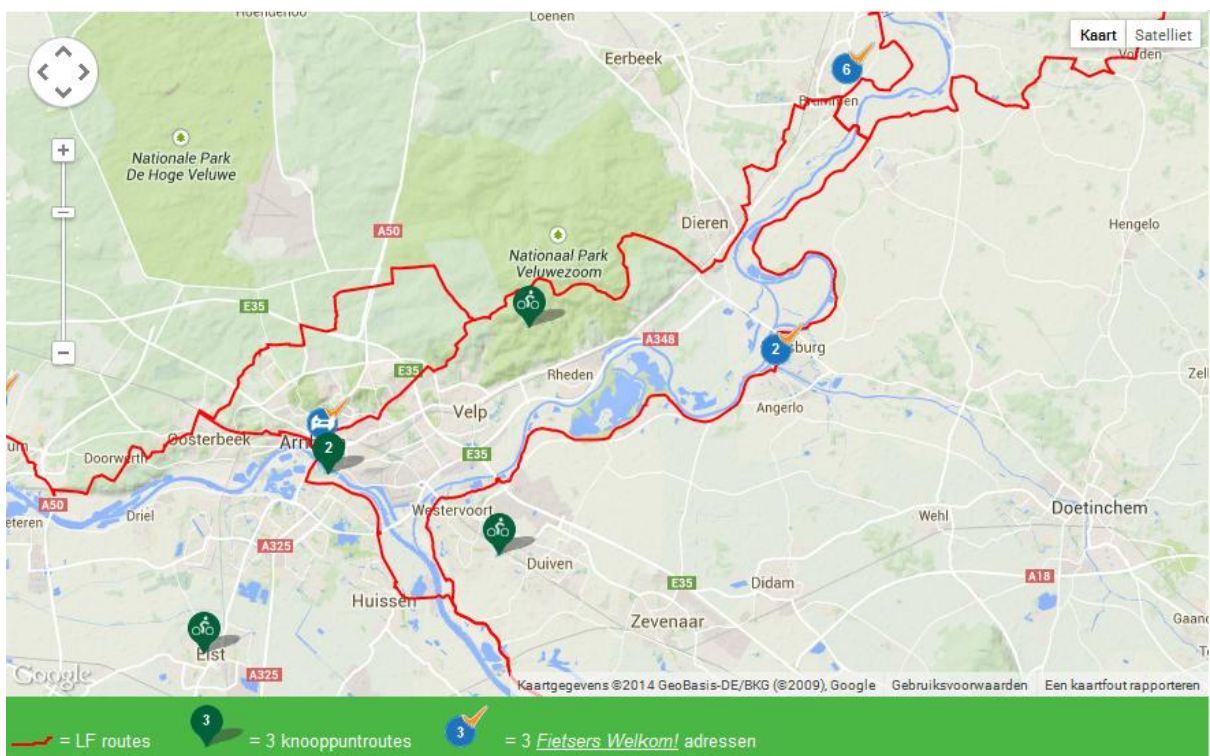
De in het fietspadenplan aangegeven wenselijke primaire fietsroute kan niet worden gerealiseerd zodat de Zutphensestraatweg de primaire fietsroute blijft. De aanleg van een ongelijkvloerse spookruising in de Burgemeester Willemsestraat uitsluitend voor autoverkeer zorgt ervoor dat dit deel van de primaire fietsroute is komen te vervallen.

Verdere wijzingen in het netwerk zijn niet noodzakelijk.

Naast de functionele indeling van de fietsroutes is het ook goed om zich te realiseren dat de fietspadenstructuur deel uitmaakt van het knooppuntensysteem op de Veluwe en dat er ook een Langeafstandsfietsroute door de gemeente loopt. Ook zijn er lokale bewegwijzerde fietsroutes zoals de Royal Rheden Route en routekaarten zoals Rondje Posbank die gebruikmaken van het knooppuntensysteem.



kaart Rondje Posbank (bron VVV)



Kaart LF routes omgeving Rheden (bron: Stichting Landelijk Fietsplatform)

Door een goede afstemming met Stadsregio en Provincie past het gemeentelijk fietsnetwerk ook in het regionale fietsnetwerk "Gelders fietsnetwerk". Waarbij wordt opgemerkt dat deze plannen soms ouder zijn dan bijvoorbeeld het VCP Dieren zodat nieuwe wijzigingen niet in alle plannen zichtbaar zijn.



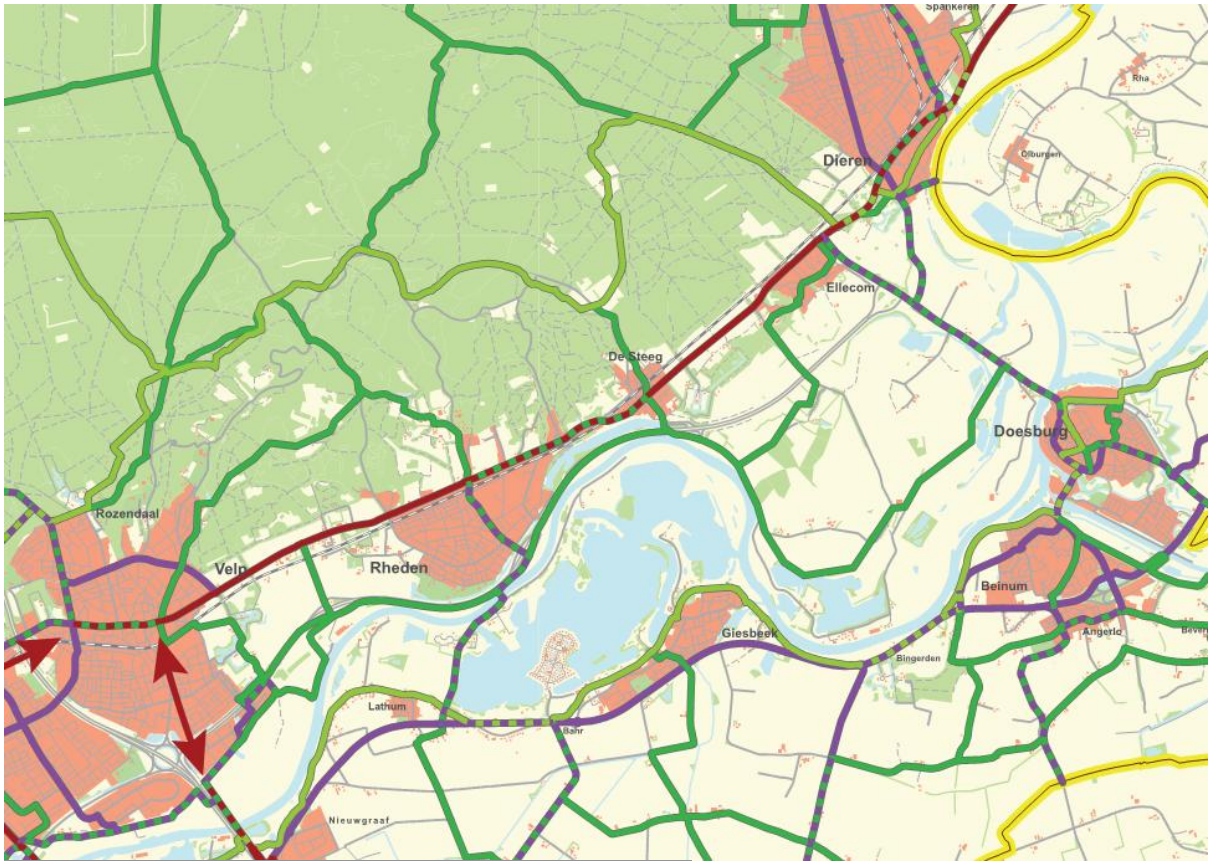
LEGENDA

- Recreatief fietsnetwerk
-  Treinstations
-  Toekomstige Treinstations
-  Veerpont
-  Zomerpont



LEGENDA

- Fietsruggegraat
- Primaire fietsroute
- Utilitair fietsnetwerk
-  Treinstations
-  Toekomstige Treinstations
-  Veerpont
-  Zomerpont



**FIETSNETWERK
Stadsregio**

-  Bovenlokale fietsruggengraat
-  Bovenlokaal fietsnetwerk
-  Recreatief fietsnetwerk
-  Zoeklijn bovenlokale fietsruggengraat
-  Zoeklijn bovenlokaal fietsnetwerk
-  Zoeklijn recreatief fietsnetwerk
-  Bovenlokaal/recreatief fietsnetwerk
-  Bovenlokale fietsruggengraat/recreatief fietsnetwerk
-  Lange afstandsfietsroute
-  Lange afstandsfietsroute/Bovenlokaal fietsnetwerk

september 2013

Zoals uit bovenstaande afbeelding te zien is maakt de verbinding Arnhem – Dieren deel uit van een bovenlokale fietsruggengraat. Dit zijn fietsverbindingen met een regionaal belang. In een ideaalplaatje zouden deze verbindingen uitgevoerd zijn als Snelfietsroute.

De snelfietsroutes hebben als doel het verbeteren van de concurrentiepositie ten opzichte van andere vervoerswijzen.

De uitdaging zit in het opvangen van de groei van het autoverkeer door een toename van het fietsgebruik. De kwaliteit van het fietsnetwerk moet daarom worden verbeterd.

De doelgroep is 'de nieuwe fietser'. Dat is de fietser die nu nog in de auto zit.

Met de aanleg van nieuwe verbindingen (of verbetering bestaande verbindingen) prikkelen we de automobilist zijn voertuigkeuze te heroverwegen.

Met de elektrische fiets wordt het bereik van de fietser vergroot en neemt de doelgroep toe.

Snelfietsroutes zijn daarom van groot belang om aan de doelstelling te kunnen voldoen.

3.2 Uitgevoerde projecten

Nadat in januari 2006 het uitvoeringsprogramma Fietspadenplan 2006 – 2010 is vastgesteld en geld voor uitvoering beschikbaar kwam is er het nodige aan infrastructurele maatregelen uitgevoerd.

De geraamde kosten van dit uitvoeringsprogramma bedroegen in 2005 € 830.000,-.

Er was voor vijf jaren een uitvoeringsbudget van in totaal € 230.000,- beschikbaar gesteld.

Gezien het grote verschil in de geraamde kosten en het beschikbare krediet is het niet verwonderlijk dat niet alle projecten zijn uitgevoerd.

In het plan zijn in totaal 40 knelpunten opgenomen. Vanwege de beperkte financiële middelen is een prioriteitenlijst gemaakt met daarop de knelpunten die het meest efficiënt zijn (hoogste urgentie met de laagste kosten). Een belangrijk deel van de projecten is inmiddels uitgevoerd; er zijn ook enkele nieuwe projecten toegevoegd, in totaal 45 projecten.

Een overzicht van alle projecten is als bijlage 1 te vinden met daarin een omschrijving van het knelpunt, de benodigde maatregel, de kosten, wel of geen prioriteit en de stand van zaken.

Op dit moment zijn 25 projecten uitgevoerd of gedeeltelijk uitgevoerd. Zes projecten komen de komende jaren aan de beurt. Drie knelpunten zijn vervallen tengevolge van het gewijzigde beleid opgenomen in het VCP Dieren. Ook zijn drie knelpunten vervallen ten gevolge van de planvorming Traverse Dieren. Vier projecten vallen in de categorie "Lange termijn wens".

Hierdoor resteren nog twee projecten uit deze lijst.

- Verbetering fietsvoorzieningen Hoofdstraat Velp (winkelgedeelte)
- Aanbrengen verlichting fietspad De Beemd Velp.

3.3 Overige projecten

Fietspaden buitengebied De gemeente voorziet de fietspaden in het buitengebied de van betonverharding. Hierdoor ontstaan fietspaden van een hoge kwaliteit en levensduur. Het project wordt in 2016 afgerond. Inmiddels is ook de gemeente Rozendaal begonnen om op haar grondgebied betonpaden te realiseren.

Snelfietsroutes De gemeente heeft in 2014 meegewerkt aan een verkenning naar de snelfietsroute F12. Dit is een snelfietsroute die de werkgelegenheidslocaties van Westervoort, Duiven en Zevenaar langs de A12 onderling maar ook met Arnhem en Velp verbindt. De verbinding naar Velp zou d.m.v. een tunnel onder de A348 Velp verbinden met het fietspad op de A12 brug. Dit is echter geen reële investering t.o.v. het aantal te verwachten fietsers en reductie autokilometers. Dit is in een bestuurlijk overleg bevestigd. Dit project is momenteel in uitvoering. Dit jaar is, gezamenlijk met de provincie, gemeente Arnhem en fietsersbond, een verkenning uitgevoerd naar een snelfietsroute Arnhem-Dieren.

Er zijn verschillende varianten besproken. In Arnhem komt er een noordtak en zuidtak die samenkomen op het fietspad aan de zuidkant van de spoorlijn Arnhem-Zwolle.

Langs de HAN vervolgt de route aan de zuidkant van de spoorlijn richting Velp.

Een nieuw fietspad van Arnhem naar Velp verbindt de campussen van HAN en Larenstein en vormt de SFR tussen Arnhem en Velp. Vanaf dit nieuwe pad wordt de Zuider Parallelweg, Brugweg gevolgd. Daarna maakt de route gebruik van de nog te realiseren fietstunnel bij de Stationsstraat/Kerkstraat en vervolgens het Stationsplein, AG Hofkeslaan. Vanaf Velp wordt de Dorpenroute gevolgd. Delen van de route zijn heel recent volledig gerenoveerd. (Parallelwegen Ellecom, fietspad voor de Valkenberg.

Er zou dit jaar ook een verkenning naar een snelfietsroute Dieren – Apeldoorn starten. Dit is een initiatief van de Regio Stedendriehoek. Door diverse oorzaken is deze verkenning voorlopig uitgesteld.

Reconstructie Geitenbergweg Dieren Bij de reconstructie van deze weg is gekozen voor asfalt fietsstroken in combinatie met klinkers in de rijbaan. Juist omdat het onderdeel uitmaakt van een utilitaire fietsverbinding is hiervoor gekozen. Deze werkzaamheden zijn in 2014 afgerond.

Rotonde Arnhemsestraatweg - Daalhuizerweg – Nordlaan

De kruising Arnhemsestraatweg Daalhuizerweg/Nordlaan is een van de knooppunten in de hoofdontsluitingsstructuur van het dorp Velp. De huidige verkeersregelinstructie (VRI) op het kruispunt is afgeschreven en gedateerd. Na een onderzoek naar mogelijke oplossingen voor een reconstructie van het kruispunt, waaronder een geoptimaliseerde VRI en diverse varianten van een rotonde, heeft het college van B&W besloten een centrisch gesitueerde rotonde aan te leggen. De wens om het kruispunt Arnhemsestraatweg – Daalhuizerweg / Nordlaan met de

verkeersregelinstallatie te vervangen door een rotonde komt tevens voort uit het door de gemeenteraad in 2008 vastgestelde Verkeerscirculatieplan Velp (VCP).

Door de aanleg van de rotonde wordt de verkeersafwikkeling ter plaatse verbeterd. Met name het grote aantal fietsers die deze kruising passeren zullen hier baat bij hebben. De fietsers krijgen op deze rotonde voorrang.

Door de benodigde bestemmingplan wijziging en onteigeningsprocedure voor de benodigde grond loopt dit project al vele jaren. Toch ziet het er nu naar uit dat de rotonde in 2016 gerealiseerd gaat worden.

Verbetering Fietsruggengraat

De verbinding Arnhem – Dieren maakt deel uit van een bovenlokale fietsruggengraat.

Voor de inrichting als Snelfietsroute ontbreekt de ruimte. Toch is het mogelijk om op diverse plaatsen van het traject de fietsverbindingen te verbeteren en gelijktijdig op de aanvoerroutes. Het betreft vooral maatregelen die de herkenbaarheid, de kwaliteit en ook de verkeersveiligheid van de route verbeteren.

De Stadsregio heeft een subsidie verleend voor deze verbeteringen. Het gaat om de onderstaande onderdelen, welke alle onderdeel uitmaken van het 'stadsregionale' hoofdfietsnetwerk:

- Arnhemsestraatweg Rheden: De parallelweg aan de noordzijde voor de Valkenberg wordt fietspad.
- Groenestraat Rheden: bredere fietsstroken en extra verkeersplateau bij De Del.
- Zutphensestraatweg Ellecom: herinrichting parallelwegen en fietsstraten.
- Daalhuizerweg/Nordlaan Velp: Realisatie fietsstroken.

De onderdelen parallelwegen in Ellecom (2014) en Arnhemsestraatweg Rheden (2015) zijn inmiddels uitgevoerd. De rest volgt in 2016.

Voor de fietsvoorzieningen en parallelweg Arnhemsestraatweg Velp is begin dit jaar subsidie aangevraagd en deze is door de Provincie verleend.

Fietspad HAN Larenstein

Al enige tijd hebben Arnhem en Rheden een nieuwe hoogwaardige fietsverbinding tussen de beide gemeenten op het uitvoeringsprogramma staan. Het gaat concreet om een verbinding aan de zuidzijde van de spoorlijn, die in Arnhem aantakt op het Lange Water - Ruitenberglaan, in Velp op de Laarweg. Hiermee ontstaat ook een directe fietsverbinding tussen de campussen van de Hogeschool Arnhem Nijmegen in Arnhem en van Larenstein-Helicon in Velp.

Op dit moment is de uitvoering voornamelijk afhankelijk van de toestemming van ProRail. Door aanpassingen in het tracé zijn de meeste bezwaren al weggenomen zodat nog dit jaar duidelijk wordt of het fietspad realiseerbaar is.

Fietspad Havikerwaard

Aan de reeds vele jaren bestaande wens voor een verbinding tussen De Steeg en de IJsselbrug in Doesburg is dit jaar gedeeltelijk ingevuld. Tussen Ellecom en de brug Doesburg is een nieuw fietspad gerealiseerd. Het gedeelte vanaf De Steeg zit in de planvoorbereidingsfase.

Het fietspad door de Havikerwaard maakt onderdeel uit van het netwerk fietsknooppunten IJsselkop waarin de gemeenten Zevenaar, Doesburg en Rheden samenwerken. Het doel is een rondje van Doesburg naar Rheden door de uiterwaarden en over de IJsseldijk te creëren. In 2014 is bij Recreatiepark De Veerstal een fiets-voetveer in gebruik genomen om de verbinding naar het voetveer bij de Mars te maken.

Fietsenstalling stations en bushaltes

Op alle stations in de gemeente is een OV fiets beschikbaar. Na het vaststellen van het fietspadenplan in 2005 zijn de stallingen in Velp en Rheden vernieuwd. In Velp is dit jaar nog een kleine uitbreiding gerealiseerd. In Dieren zal na realisatie van het project Traverse de stallingcapaciteit met ca. 300 plaatsen zijn uitgebreid.

Bushaltevoorzieningen: In de gemeente Rheden proberen we bij elke halte een fietsvoorziening te maken, afhankelijk van de beschikbare ruimte worden fietsklemmen geplaatst.

Fietsenstalling winkelgebieden

Bij het stimuleren van het fietsgebruik behoort ook het aanbieden van stallingsmogelijkheden.

In overleg met de Fietsersbond zijn de stallingsvoorzieningen in Velp op niveau gebracht. Ook bij reconstructies van winkelstraten zoals de Groenestraat in Rheden en de Emmastraat in Velp wordt gezorgd voor voldoende stallingsmogelijkheden.

In het kader van het wijzigen van parkeerbeleid is aan de ondernemers in Velp d.m.v. een enquête gevraagd of er nog wensen zijn t.a.v. het fietsparkeren. Dat bleek niet het geval.

4 Uitwerking fase 1: Stap 3: Samenwerkingspartners

Voor onze informatievoorziening zijn de interne en externe partners van groot belang.

Intern	Contact/advies
Gastheren	Binnen de afdeling Buurtbeheer van Openbaar Beheer zijn de gastheren de spin in het web. Zij zijn de directe schakel tussen de inwoners en de vakafdelingen. Kwesties die in een buurt spelen komen direct op de juiste plek binnen.
Buurtplannen	In 2011 is de gemeente Rheden gestart met 'Ik buurt mee'. Dit is een nieuwe werkwijze waarbij gemeente per wijk informatie komt brengen en halen bij de inwoners. In de enquête zijn standaard vragen over verkeersveiligheid opgenomen. Samen met de wijk komen we tot buurtplannen. Bij de totstandkoming wordt uitgegaan van de eigen kracht van de inwoners.
Recreatie en toerisme/Natuur	De gemeente Rheden ligt aan de Veluwezoom. De natuur heeft grote aantrekkingskracht. Er is vanuit verschillen disciplines van de gemeente intensieve samenwerking op gebied van beheer en instandhouding van de natuur en stimuleren van het toerisme. Meldingen over verbeteren van fietsknelpunten komen via korte lijnen binnen. Jaarlijks wordt in onze gemeente de Fietsvierdaagse gehouden. Naast enthousiasme delen deelnemers graag hun ervaringen met de afdeling Recreatie en Toerisme van de gemeente Rheden.
Gebiedsteams	Samenwerkingsverband tussen gemeentelijke afdelingen (buurtbeheer/gastheer), welzijnsorganisaties, politie en woningcorporaties).
Extern	Contact/advies
ROVON	Regionaal Orgaan verkeersveiligheid Oost Nederland. Fungeert als vraagbaak en schakel tussen verkeersveiligheidscoördinatoren van de gemeenten binnen de Stadsregio Arnhem Nijmegen. Het ROVON coördineert en subsidieert Verkeersvoorlichting en -educatieprojecten.
Provincie Gelderland	Op verkeersveiligheidsgebied is er regionale samenwerking met provincie Gelderland, gemeenten binnen de voormalige Stadsregio Arnhem Nijmegen, de 5R-gemeenten (Rheden, Rozendaal, Renkum, Lingewaard en Overbetuwe) en Liemerse gemeenten. Doel is kennisuitwisseling en samenwerken in gemeentegrens overschrijdende projecten.
Fietsersbond (FB)	Met de lokale afdeling vindt minimaal een keer per jaar overleg plaats over actuele zaken en knelpunten die leden melden. De fietsersbond heeft een digitaal meldpunt waarop inwoners verkeersonveilige situaties kunnen aangeven. Deze site wordt regelmatig geraadpleegd.
Veilig Verkeer Nederland (VVN)	Met deze vereniging vindt minimaal een keer per jaar overleg plaats over actuele zaken en knelpunten die leden melden. Evenals de fietsersbond heeft VVN een digitaal meldpunt waarop inwoners verkeersonveilige situaties kunnen aangeven. Deze site wordt regelmatig geraadpleegd. FB en VVN organiseren jaarlijks samen de Fietsinformatiedagen en de E-bikedagen. Hieraan is een vast item verbonden. De deelnemers aan deze dagen krijgen de gelegenheid om hun vragen te stellen aan de vakwethouder verkeer.

Extern	Contact/advies
Scholen	Schooldirectie en verkeersouders zijn vaste gesprekspartner voor hun schoolomgeving. De gemeente stimuleert en faciliteert educatie en voorlichtingsprojecten, het werven van verkeersouders en verkeersbrigadiers. Alle basisscholen doen mee aan de schriftelijke en praktische schoolverkeersexamens. Als gemeente Rheden stimuleren en faciliteren wij verkeersveiligheidsacties bij alle scholen. Maar ook mobiliteitsprojecten als Op voeten en fietsen naar school. Ook voor het voortgezet onderwijs zijn educatieprojecten beschikbaar. Team Alert en Alcohol en Drugs in het Verkeer worden regelmatig ingezet.
Belangenverenigingen	Elk dorp in onze gemeente heeft een of meer bewonersbelangenverenigingen. De meeste dorpen hebben een dorpsvisie ontwikkeld, waarin verkeer een vast onderwerp is. De wensen van de inwoners worden als het haalbaar is, bij herinrichtingsplannen meegenomen.
Andere partners	In de gemeente Rheden is de WMO raad actief. De raad behartigt de belangen van de gehandicapten in de gemeente Rheden. Er zijn verschillende ouderen bonden die zich hebben verenigd in de COSBO. De organisaties hebben jaarlijks overleg met de afdeling Welzijn binnen de gemeente. Verkeersvragen komen via die collega's binnen.
Politie en brandweer	Met de politie en de brandweer is regelmatig verkeersoverleg. Hierin worden projecten, maar ook klachten en knelpunten besproken met de verkeersadviseurs. De wijkagenten zijn heel toegankelijk als gesprekspartner. Zij participeren ook in de gebiedsteams.

5 Uitwerking fase 2

5.1 Stap 4: Verdieping doelgroepen en knelpunten

Knelpunten en meldingen zoals bekend bij Fietsersbond, VVN, politie en gemeente

In onderstaande tabel zijn de knelpunten weergegeven. Daarnaast zijn er ook knelpunten genoemd die mogelijk ontstaan ten gevolge van het project Traverse Dieren. Deze zijn buiten dit overzicht gehouden omdat deze op dit moment geen knelpunt vormen. Deze knelpunten zijn door de fietsersbond ingebracht bij de totstandkoming van het plan Traverse. In de ontwerpfase voor de uitvoering zijn er nog mogelijkheden om eventuele knelpunten aan te pakken.

Kern	locatie	knelpunt
algemeen	Wielrenners op de fietspaden:	Er blijft een spanningsgebied tussen recreatieve fietsers en sportieve fietsers. In ons buitengebied worden fietspaden ook gebruikt door wielrenners. Hun snelheid en het feit dat de meeste geen fietsbel hebben, geeft ergernis bij de rustige recreant.
algemeen	Scooters op de fietspaden	Op de vrij liggende fietspaden van de provinciale wegen (80 km/h) moeten bromfietsen op het fietspad. Fietsers klagen over roekeloos rijgedrag.
algemeen	Fietsers tegen de rijrichting in	Fietsers leven niet altijd de verkeersregels na. Plaats van de fiets: rechts van de weg. Dit geldt ook voor fietspaden. Fietsers kiezen soms voor de kortste weg en rijden op het fietspad tegen het verkeer in.
algemeen	Voorrang rotondes	De gemeente Rheden volgt de landelijke richtlijnen: rotondes binnen de bebouwde kom (50 km/h): fietsers in de voorrang, rotondes buiten de bebouwde kom (60 of 80 km/h): fietsers moeten voorrang verlenen. De Fietsersbond zou in een bepaalde situatie graag een uitzondering zien die strijdig is met de landelijke richtlijn omdat deze situatie grenst aan de bebouwde kom.
algemeen	Paaltjes op fietspaden	Paaltjes op fietspaden zijn vaak een bron van ergernis en kunnen ook voor onveiligheid zorgen. Bijvoorkeur een alternatief zoeken. Door de fietsersbond is een inventarisatie uitgevoerd.
algemeen	Gedrag	Het door roodlicht rijden bij spoorwegovergangen. Bijvoorbeeld bij de Groenestraat en Mauritiusstraat Rheden maar het komt ook voor in Velp en Dieren.
buitengeb	Velp/Rozendaal	Slechte kwaliteit fietspad langs de Brandtoren, Rozendaalse veld
buitengeb	Velp	Slechte kwaliteit fietspad Beekhuizenseweg, fietspad langs de camping richting Posbank.
buitengeb	Dieren: Plaggenweg:	Slechte kwaliteit fietspad tussen de Schaapsallee en de Weg langs de Heesch.
buitengeb	Posbank (fietspaden en wegen)	Longboarden/skateboarden zijn hinderlijk voor fietsers en wandelaars.
buitengeb	Laag-Soeren: Badhuislaan	Verbinding tussen fietspad ri Kappersweg en de fietspaden langs de Harderwijkerweg ontbreekt. Fietsers moeten gebruik aken van de Badhuislaan. Intensiteit op dat wegvak stijgt tgv de Traverse Dieren.
Dieren	Rotonde op Kanaalweg/Imboslaan	Op de rotonde Kanaalweg/Imboslaan Dieren mogen fietsers tegen het verkeer inrijden, omdat er aan een zijde van de Kanaalweg een tweerichtingenfietspad ligt. Fietsers krijgen hier niet altijd voorrang van automobilisten.
Dieren	Wilhelminaweg/Spankerenseweg	Hier is een onlogische afbuiging van de voorrangsweg naar de Spankerenseweg.
Dieren	Calluna winkelcentrum	Onduidelijkheid tussen fietsers en wandelaars op de fietsroute door het centrum. Hierover worden klachten ontvangen. Ook over de aanwezige paaltjes.

Kern	locatie	knelpunt
Dieren	Valeriuslaan/Zilverakkerweg/Röntgenlaan	Een kort stuk weg vóór een nieuwe woonflat is recentelijk opnieuw gevormd d.m.v. uitbuigingen in de straat zodat het autoverkeer wordt afgeremd. Fietsers hebben het gevoel minder ruimte te hebben en gebruiken daardoor trottoir,
Dieren	Dieren Noord-Oost: Breukinklaan	Paaltje op fietspad. Omwonenden geven aan dat hier acht fietsongevallen (eenzijdige aanrijdingen met het paaltje). Bij de gemeente zijn over het afgelopen jaar twee ongevallen bekend.
Dieren	Fietspad Schapenbergweg-Zuidlaan	De Schapenbergweg/Zuidlaan is nu halfverhard met puin en kent een "olifantenpaadje" ernaast, gemaakt door fietsers. Na realisatie Traverse wordt deze alternatieve route belangrijker.
Dieren	Dieren, Burg. De Bruinstraat / Stationsplein	Doorgaande route van Arnhem naar Dieren: op verschillende plaatsen op de ventwegen liggen nog straatklinkers. Dit is niet comfortabel voor fietsers.
Dieren	Oversteekplaatsen van de Burg. de Bruinstraat nabij 't Rhedens	Het gedrag van scholieren zoals negeren verkeerslichten en andere verkeersovertredingen leveren onveilige situaties op. De spoorwegovergang Harderwijkerweg is ook een gevaarlijk punt met overstekende fietsers.
Dieren	Harderwijkerweg	Gezien de grote hoeveelheid fietsers voldoet het huidige profiel van de weg niet. Bredere fietsstroken zijn gewenst
Dieren	Harderwijkerweg	De voor het project Traverse benodigde fietsoversteek is gerealiseerd. Naast het feit dat de noodzaak voor deze oversteek in de huidige situatie niet zichtbaar is, wordt de oversteek als onveilig ervaren.
Dieren	Imboslaan	De Imboslaan is een gebiedsontsluitingsweg. Het huidige wegprofiel voldoet niet aan de vormgevingseisen voor deze functie. Bij een herinrichting de fietssuggestiestroken vervangen door fietsstroken i.c.m. een breder profiel.
Ellecom	N317 Fietsoversteek Zutphensestraatweg	Krappe oversteektijd richting Dieren. Bij de verkeerslichteninstallatie steekt ook landbouwverkeer de weg over.
Ellecom	Ellecom tussen Eikenlaan en Binnenweg	Doorgaande route van Arnhem naar Dieren: op verschillende plaatsen op de ventwegen liggen nog straatklinkers. Dit is niet comfortabel voor fietsers.
Ellecom	aansluitingen Kastanjelaan en Pieperslaan op de Zutphensestraatweg	Fietsers op de parallelweg van de Zutphensestraatweg in Ellecom worden regelmatig opgeschrikt door auto's vanuit de Kastanjelaan en Pieperslaan. Het uitzicht voor automobilisten is door hoge (particuliere) begroeiing zeer slecht. Trottoir ontbreekt ter plaatse, waardoor de auto's erg ver door moeten rijden om passerende fietsers te kunnen zien
Ellecom	Zutphensestraatweg	Jongeren (vermoedelijk afkomstig van Het Rhedens) rijden in Ellecom tegen de rijrichting in.
Rheden	Rotonde Arnhemsestraatweg /Oranjeweg	Onoverzichtelijk als je vanuit richting Arnhem komt. Als fietser met je 2x achtereen de rijweg oversteken en voorrang verlenen. De andere kant op Rheden-Arnhem moet je als fietser flink afremmen om 2 haakse bochten te nemen.
Rheden	Rotonde Arnhemsestraatweg/Oranjeweg	Op de rotonde Oranjeweg Rheden rijden fietsers tegen het de rijrichting in, omdat dit de kortste route is.
Rheden	Verbindingsweg tussen de Zutphensestraatweg en de A348	Fietsers hebben op deze kruising voorrang, maar krijgen dit niet altijd van automobilisten. Op deze kruising (provinciale weg) hebben zich aanrijdingen voorgedaan met letsel.
Rheden	Rheden tussen Rozenbos en Valkenbergerweg	Doorgaande route van Arnhem naar Dieren: op verschillende plaatsen op de ventwegen liggen nog straatklinkers. Dit is niet comfortabel voor fietsers.
Rheden	Arnhemsestraatweg Rheden t.h.v. Lentsesteeg	Doordat het regenwater bij (hevige) regenval niet weg kan omdat de tussenbermen te hoog zijn geworden, blijven er grote plassen op de hoofdrijbaan staan. Fietsers riskeren daardoor een behoorlijk nat pak uit onverwachte hoek: niet van boven maar van links.

Kern	locatie	knelpunt
Velp	Kruising Daalhuizerweg/Nordlaan /Arnhemsestraatweg	Geen opstelruimte fietsers en geen fietstroken in noord-zuidrichting.
Velp	Kruising Emmastraat/Hoofdstraat /Parkstraat	Klachten: onoverzichtelijke en drukke kruising!
Velp	Rotondes op de N785 (Ringallee Velp / Schelmseweg Rozendaal)	Klacht: gevaarlijke betonnen blokken op de beide rotondes, die de afscheiding vormen tussen het fietspad en de rijweg. Voor fietsers - en m.n. in het donker zeer gevaarlijk. Ook omdat de snelheid van fietsers richting Beukenweg vaak groot is i.v.m. afdaling.
Velp	Kruising Emmastraat/Zuiderparallelweg.	Klachten: na realisering verkeerstafel op kruispunt is deze T-kruising gelijkwaardig geworden met het kruisende verkeer, zodat snelverkeer via de Zuiderparallelweg in conflict kunnen komen met het kruisende fietsverkeer.
Velp	Arnhemsestraatweg tussen centrum en verkeerslichten kruising Daalhuizerweg/Nordlaan	Slechte onderhoudstoestand rijbaan en vooral de fietsstroken
Velp	Ringallee/Beukenweg	Uitstap grote stroom leerlingen, studenten op de fiets en de bus zorgen voor onoverzichtelijkheid bij de bushalte. Scholieren van Rhedens en Groenhorstcollege.
Velp	Reigerstraat	Uitstap grote stroom leerlingen, studenten op de fiets en de bus zorgen voor onoverzichtelijkheid bij de bushalte. Scholieren van Tituscollege.
Velp	Rotonde Zutphensestraatweg/ Beekhuizenseweg	Fietser krijgen niet altijd voorrang
Velp	Fietspad van industrieterrein de Beemd, onder de A12.	Sluipverkeer (auto's) richting fietspad onder de A12 door waardoor fietsers gevaar lopen. Extern onderzoek: fysiek niet op te lossen. waardoor fietsers gevaar lopen
Velp	Arnhemsestraatweg Velp, tussen viaduct A12 en Nordlaan	Doorgaande route van Arnhem naar Dieren: op verschillende plaatsen op de ventwegen liggen nog straatklinkers. Dit is niet comfortabel voor fietsers.

De 39 genoemde knelpunten zijn onder te verdelen in:	
Algemeen	6
Buitengebied	5
Dieren	11
Ellecom	4
Rheden	5
Velp	10
	41
De knelpunten betreft:	
fietspaden	9
kruispunten	13
wegvakken	19
	41

5.2 Uitwerking fase 2: Stap 5: Maatregelenmix

5.2.1. Eisen aan de maatregelen

In de 'Ontwerpwijzer fietsverkeer' heeft het CROW vijf beleidsmatige hoofdeisen opgesteld. Deze hoofdeisen zijn in feite richtlijnen waar een fietsvriendelijke infrastructuur aan zou moeten voldoen.

1. Samenhang. De fietsinfrastructuur dient een helder en samenhangend geheel te vormen, met verbindingen die aansluiten op herkomst- en bestemmingslocaties. Ook een degelijke parkeervoorziening hoort hierbij.
2. Directheid. Het bieden van een zo direct mogelijke route, waarbij omrijden zo veel mogelijk beperkt wordt. De reistijd van de fiets ten opzichte van de auto speelt hierin een belangrijke rol.
3. Aantrekkelijkheid. De infrastructuur is zo vormgegeven dat fietsen aantrekkelijk is. Hieronder vallen de moeilijk te definiëren termen beleving en sociale veiligheid. Concreet is bijvoorbeeld verlichting bij fietspaden een belangrijk voorbeeld.
4. Veiligheid. De fietsinfrastructuur dient de verkeersveiligheid van fietsers te waarborgen. De grote verschillen in snelheid en massa van verschillende weggebruikers dienen zo goed mogelijk door vormgeving gescheiden te worden.
5. Comfort. Een beperking van hinder en oponthoud, veroorzaakt door knelpunten of gebreken in de fietsinfrastructuur. Factoren die het fietsen aangenaam maken zijn bijvoorbeeld fietspaden met weinig trillingshinder en een regelmatige belasting.

De Stadsregio Arnhem Nijmegen, en nu de provincie Gelderland, gaat voornamelijk inzetten op utilitaire routes omdat op deze fietsroutes veel kan worden gewonnen omdat het om dagelijkse verplaatsingen gaat.

Voor het utilitaire fietsnetwerk worden de volgende basiskwaliteiten gesteld aan de infrastructuur:

- verkeersveiligheid is een randvoorwaarde waar aan voldaan moet worden, de principes van duurzaam veilig worden daarbij gehanteerd;
- de sociale veiligheid dient geborgd te zijn;
- de wegverharding dient comfortabel en voldoende breed te zijn. Bij voorkeur wordt gewerkt met asfalt en/of beton;
- samenhang tussen routes en bestemmingen (werk-, woongebieden, voorzieningen, recreatieve trekkers) moet logisch zijn;
- aantrekkelijkheid is van ondergeschikt belang, maar kan wel kansen bieden tot een meerwaarde;
- barrières dienen zoveel mogelijk geslecht te worden;
- fietsvoorzieningen nabij OV-knopen dienen kwalitatief en kwantitatief toereikend te zijn.

Infrastructureel	Eisen/ eigenschappen (bron: CROW)
Hoofdfietsroutes	Comfortabele vrijliggende fietsroute in asfalt of beton voorzien van verlichting. Voor snelfietsroutes zijn extra eisen.
Gebiedsontsluitingsweg/erftoegangsweg	Fietsstroken, rood asfalt/beton
Secundaire fietsroutes	Fietsstroken, rood asfalt/beton
Recreatieve fietsroutes	Geen eisen
Rotondes	Binnen de bebouwde kom: fietsers in de voorrang.
	Buiten de bebouwde kom: fietsers moeten voorrang verlenen.

Vanzelfsprekend moeten de ontwikkelingen op fietsgebied en fietsgebruik nauwlettend worden gevolgd. Zo is er onlangs onderzoek gedaan naar het gebruik. De nationale fietstelweek was een groot succes en levert veel informatie op. Ook is er studie naar het gedrag op en de maatvoering van fietsstroken.

5.2.2. Maatregelen

Veilige en directe fietsroutes zijn van het allergrootste belang. Als hoogwaardige fietsvoorzieningen worden nagestreefd, dan dienen er geen concessies te worden gedaan voor het creëren van die hoogwaardige fietsvoorzieningen. Het creëren van een 'rode loper' moet het uitgangspunt zijn bij de belangrijkste hoofdfietsroutes.

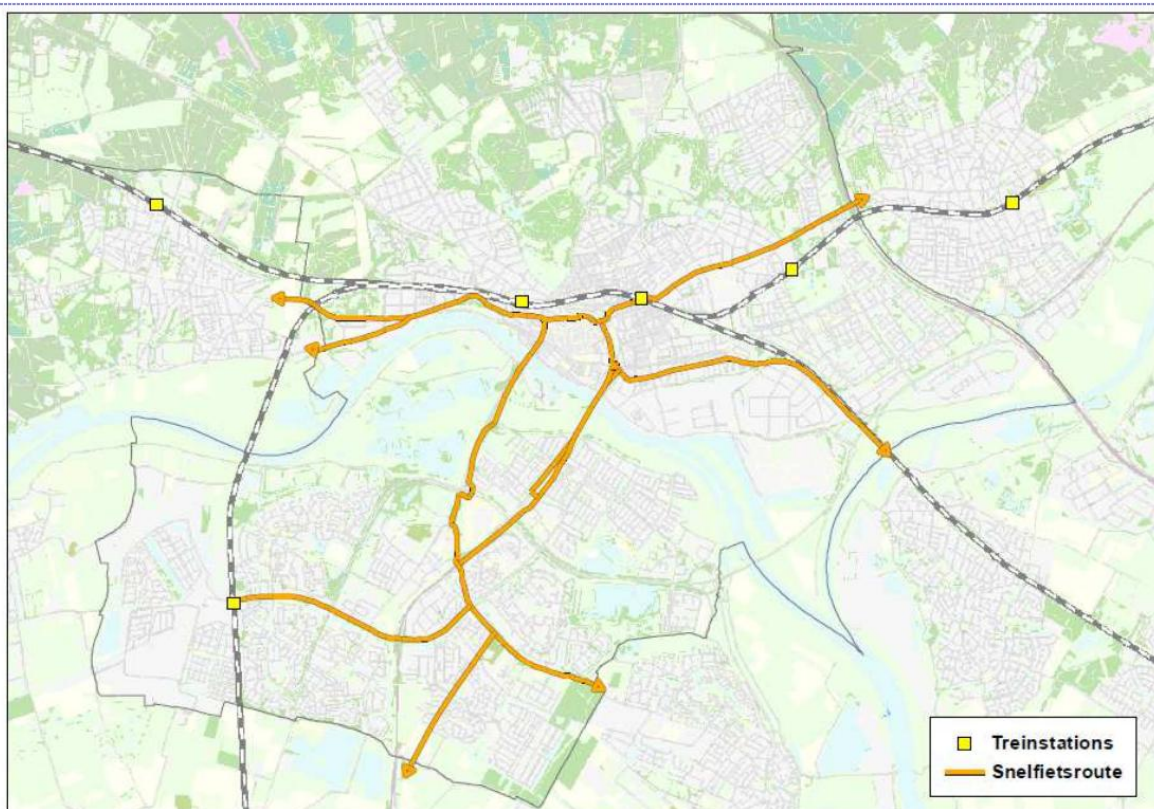
Voor de mate van fietsgebruik speelt de afstand die de fietser moet afleggen een belangrijke rol. Op dit moment wordt er in het stedelijke verkeer tot 5 kilometer reeds veel gefietst. Maar, op de routes van 5 tot 15 kilometer zijn nog veel fietsers te winnen.

Deze afstanden komen neer op een fietstijd van gemiddeld 20 tot 45 minuten. Om het fietsen op deze afstanden daadwerkelijk te stimuleren is veel nodig. Het belangrijkste op deze routes is het aantal vertragende factoren (VRI's, spoorwegovergangen, kruispunten zonder voorrang, scherpe bochten en steile hellingen) zoveel mogelijk te beperken.

De Stadsregio Arnhem Nijmegen kent een aantal uitgesproken trajecten en routes voor het utilitaire fietsverkeer, waar in meer en mindere mate sprake is van congestie en vertragingproblemen. Op deze trajecten kan de fiets als tegenhanger voor de auto een grote(re) betekenis gaan vormen. Deze kansen dienen optimaal benut te worden door hoogwaardige routes aan te leggen.

Het gaat hier bijvoorbeeld om (parallele) routes zoals:

- Zevenaar–Duiven–Westervoort–Arnhem (A12);
- Dieren -Ellecom–Rheden–Velp –Arnhem (A348);
- Renkum–Oosterbeek– Arnhem (N225);
- Nijmegen -Elst-Arnhem (RijnWaalpad)



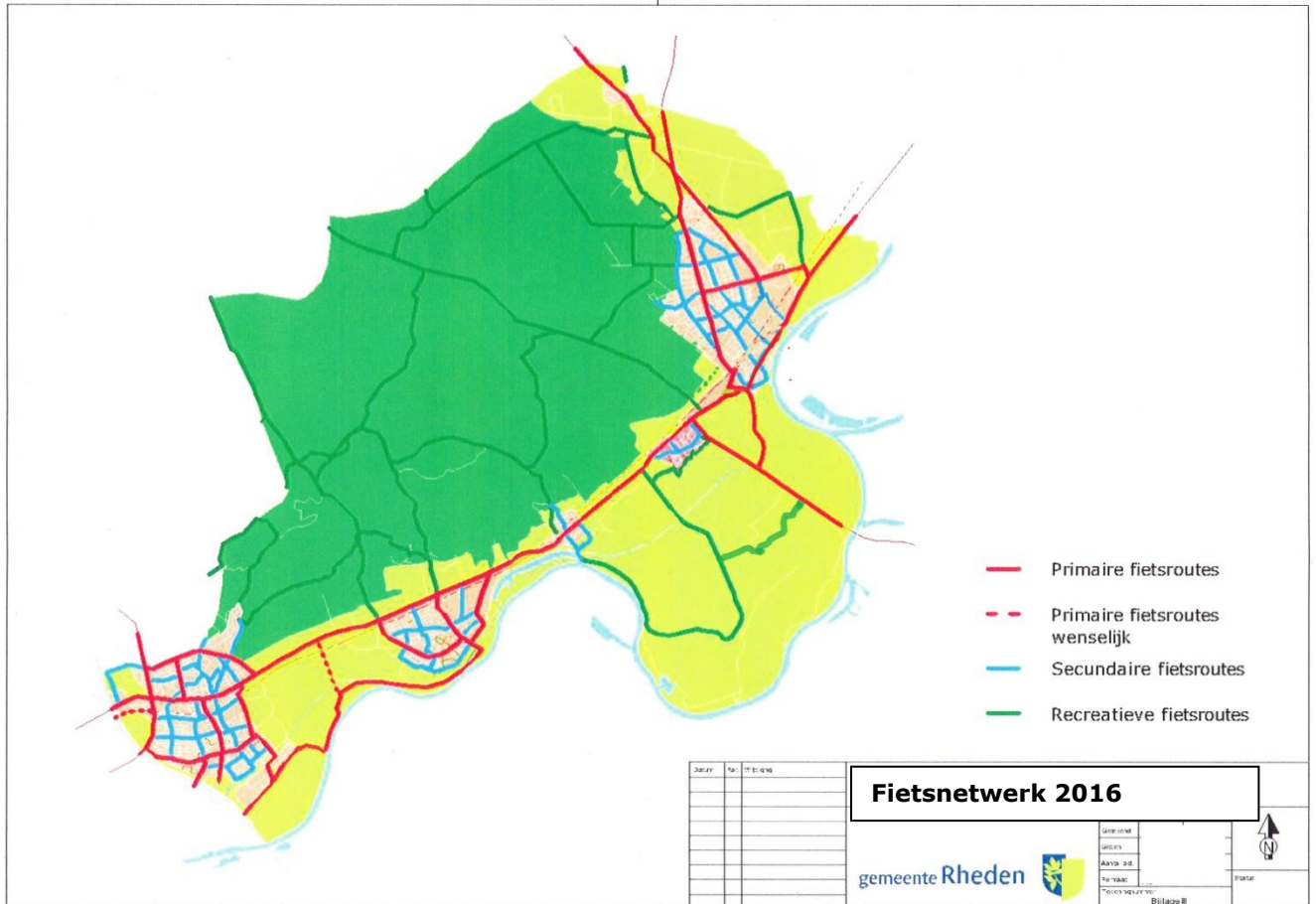
Figuur 1. Regionale snelfietsroutes



Figuur 2. Snelfietsroute Arnhem – Dieren (ambitiedocument juli2015)

Uit de ontwikkelingen vanaf 2005 wordt duidelijk dat het fietsnetwerk nauwelijks wijzigt t.o.v. die uit 2005. De aanpassingen ten gevolge van Traverse Dieren zijn verwerkt. Verder maakt de geplande SFR Arnhem –Dieren gebruik van de bestaande wegen en fietspaden. Het gedeelte HAN-Larenstein moet nog worden gerealiseerd maar deze wens stond al in het uitvoeringsprogramma fietspadenplan.

Het fietsnetwerk 2016 ziet er als volgt uit:



Maatregel	Omschrijving
Effectieve gladheidsbestrijding voor fietsers	Fietsers glijden uit door wintergladheid en gladde materialen in het wegdek. Goede maatregelen hiertegen zijn strooien, ruimen en borstelen bij sneeuw en ijzel, vooral op de hoofdfietsroutes. Daarnaast zijn fietsers gebaat bij goede informatie en eventueel waarschuwingsborden. Ook de rest van het jaar is het zaak bladeren en dergelijke van de hoofdfietsroutes te vegen en na werkzaamheden dient men zand en split op te ruimen. Putdeksels en markeringen kunnen eveneens aanleiding zijn voor valpartijen, vooral in bochten als het wegdek nat is.
Aandacht bladruimen op fietspaden	Fietsers glijden ook uit door gevallen bladeren e.d.
Seniorenproof wegontwerp	Met het oog op de toekomst en de behoefte van senioren om zelfstandig aan het verkeer deel te blijven nemen, is het gewenst om in het wegontwerp extra aandacht te besteden aan senioren als verkeersdeelnemers
Maatregel	Omschrijving
Sanering fietspaaltjes	Paaltjes op fietspaden kunnen een goedkope en effectieve manier zijn om auto's te weren, maar ze zijn ook een bron van discomfort en onveiligheid. Jaarlijks raken een paar honderd fietsers ernstig gewond als gevolg van aanrijdingen met paaltjes. Het Fietsberaad heeft een keuzeschema opgesteld, dat helpt bij afwegingen over noodzaak en bij een veilige vormgeving. In bijlage 3 is de uitwerking voor de gemeente Rheden weergegeven.
<u>Voorlichtingscampagnes</u>	
Uitgangspunt	Effectief als er doorlopend aandacht is voor voorlichting en educatie
Fietscursus/elektrische fiets/Opstapdagen	Deze worden zowel door de Fietsersbond als Veilig Verkeer Nederland georganiseerd. Soms ook gezamenlijk.
Fietsverlichtingscampagne	ROVON
E-biketraining	De e-biketraining is bedoeld voor gebruikers van een e-bike en voor fietsers die er over denken om over te stappen op een e-bike. In een ontspannen sfeer wordt informatie gegeven over de e-bike en kunnen senioren (vanaf 65-plus) hun verkeerskennis en vaardigheden opfrissen.
Blijf veilig mobiel beurs	Seniorenbeurs met onder andere informatie over medicijngebruik in het verkeer, het rijden op een scootmobiel, een reactietest en een ogentest.
Fietsinformatiedag senioren	De Fietsinformatiedag voor senioren is gericht op de verbetering van de veiligheid en bevordering van het fietsgebruik van de senioren. Tijdens de Fietsinformatiedag komen allerlei vragen en ervaringen aan bod en wordt gezocht naar manieren om problemen te voorkomen of op te lossen
Verplichte cursus scootmobiel-rijvaardigheid	Het WMO-project met persoonlijke aanpak verbetert ook de fietsveiligheid en komt tot stand door samenwerking met lokale partijen.
Meldpunten	Fietsersbond: Meldpunt mijn slechtste fietspad.nl
	Veilig Verkeer Nederland: Meldpunt veilig verkeer
	Gemeente Rheden: MOR
<u>Handhaving</u>	In eerste instantie de wijkagent
	D.m.v. APV besluiten fietsparkeren rondom stations regelen. Mogelijkheid tot verwijderen fout gestalde fietsen en weesfietsen.

Voor de gehele regio zijn de projecten beschreven in het Gezamenlijk Werkplan Verkeersveiligheid 2015. Een overzicht van de fiets gerelateerde projecten is te vinden in de nota Veilig fietsen in de regio Arnhem – Nijmegen.

5.3 Mogelijke oplossingsrichtingen voor de genoemde knelpunten.

Aan de hand van de knelpuntenlijst zijn mogelijke oplossingen in beeld gebracht. De gemeente voorziet in het buitengebied de fietspaden van betonverharding. Hierdoor ontstaan fietspaden van een hoge kwaliteit en levensduur. Het project wordt in 2016 afgerond. Inmiddels realiseert de gemeente Rozendaal op haar grondgebied ook betonpaden. Ten aanzien van het algemene knelpunt Paaltjes op fietspaden heeft de Fietsersbond een inventarisatie uitgevoerd. De resultaten zijn als bijlage toegevoegd inclusief de te ondernemen acties.

locatie	knelpunt	mogelijke oplossing
Buitengebied	Beekhuizenseweg, slechte kwaliteit fietspad langs de camping richting Posbank.	Fietspad voorzien van betonverharding (2015) Het voordeel van beton boven asfalt is dat beton duurzamer is, minder gevoelig voor wortelopdruk en minder last van kantschade.
Buitengebied	Dieren: Plaggenweg: slechte kwaliteit fietspad tussen de Schaapsallee en de Weg langs de Heesch.	Fietspad voorzien van betonverharding (2015)
Buitengebied	slechte kwaliteit fietspad langs de Brandtoren, Rozendaalse veld	Fietspad voorzien van betonverharding (2015)
Buitengebied	Laag-Soeren: Badhuislaan Ontbreken fietsvoorzieningen	Aanleg vrijliggend fietspad
Dieren: Wilhelminaweg/Spankerenseweg	Hier is een onlogische afbuiging van de voorrangsweg naar de Spankerense weg.	In het VCP Dieren is aangegeven dat hier een gelijkwaardige kruising komt. (niet eerder dan 2019)
Dieren: Calluna winkelcentrum	Onduidelijkheid tussen fietsers en wandelaars op de fietsroute door het centrum. Hierover worden klachten ontvangen. Ook over de aanwezige paaltjes.	Gezamenlijk geconstateerd dat de snelheden niet hoog zijn en er met verkeersmaatregelen weinig winst valt te behalen. Paaltjes Diderna, bij herinrichting beter vormgeven.
Dieren: Valeriuslaan/Zilverakkerweg/Röntgenlaan	Een kort stuk weg vóór een nieuwe woonflat is recentelijk opnieuw gevormd d.m.v. uitbuigingen in de straat zodat het autoverkeer wordt afgeremd.	Gezamenlijk geconstateerd dat de nieuwe verkeerssituatie voldoet.
Dieren Noord-Oost: Breukinklaan	Paaltje op fietspad. Omwonenden geven aan dat hier acht fietsongevallen (eenzijdige aanrijdingen met het paaltje). Bij de gemeente zijn over het afgelopen jaar twee ongevallen bekend.	Het paaltje is inmiddels verwijderd.
Dieren: Fietspad Schapenbergweg-Zuidlaan	In verband met de opheffing van een gedeelte van het fietspad langs de N348 zal het fietsverkeer de alternatieve route via de Schapenbergweg-Zuidlaan gaan volgen. Deze route is nu halfverhard met puin en kent een "olifantenpaadje" ernaast, gemaakt door fietsers.	Verharding aanbrengen op deze weg. Of dit mogelijk is moet worden onderzocht e.e.a. in overleg met Twickel.
Dieren, Burg. De Bruinstraat / Stationsplein	Doorgaande route van Arnhem naar Dieren: op verschillende plaatsen op de ventwegen liggen nog straatklinkers. Dit is niet comfortabel voor fietsers.	Wegvak maakt onderdeel uit van project Traverse. Stationsplein behoud zijn klinkerverharding. In de fietsroute vanaf Ellecom komt ook klinkerverharding maar wel nieuw en zo vlak mogelijk.

locatie	knelpunt	mogelijke oplossing
Dieren , Harderwijkerweg	Gezien de grote hoeveelheid fietsers voldoet het huidige profiel van de weg niet.	Bredere fietsstroken zijn gewenst
Dieren , Harderwijkerweg	Nieuwe fietsoversteek tbv Traverse	Aanpassingen om het gewenste gedrag af te dwingen.
Dieren, Imboslaan	De Imboslaan is een gebiedsontsluitingsweg. Het huidige wegprofiel voldoet niet aan de vormgevingseisen voor deze functie.	Bij een herinrichting de fietssuggestiestroken vervangen door fietsstroken in combinatie met een breder profiel.
Ellecom tussen Eikenlaan en Binnenweg	Doorgaande route van Arnhem naar Dieren: op verschillende plaatsen op de ventwegen liggen nog straatklinkers. Dit is niet comfortabel voor fietsers.	Reconstructie in 2014 uitgevoerd.
Ellecom: aansluitingen Kastanjelaan en Pieperslaan op de Zutphensestraatweg	Fietsers op de parallelweg van de Zutphensestraatweg in Ellecom worden regelmatig opgeschrikt door auto's vanuit de Kastanjelaan en Pieperslaan. Het uitzicht voor automobilisten is door hoge (particuliere) begroeiing zeer slecht. Trottoir ontbreekt ter plaatse, waardoor de auto's erg ver door moeten rijden om passerende fietsers te kunnen zien	Bij de uitgevoerde reconstructie in 2014 zijn ook de kruisingsvlakken van rood asfalt voorzien. Het uitzicht vanuit de Pieperslaan en Kastanjelaan is niet ideaal maar de situatie voldoet aan de gemeentelijke (APV) richtlijnen.
Rheden:Ronde Arnhemsestraatweg/ Oranjeweg	Op de rotonde Oranjeweg Rheden rijden fietsers tegen het de rijrichting in, omdat dit de kortste route is.	Route onmogelijk maken door het aanbrengen van beplanting
Ronde Arnhemsestraatweg/ Oranjeweg	Onoverzichtelijk als je vanuit richting Arnhem komt. Als fietser met je 2x achtereen de rijweg oversteken en voorrang verlenen. De andere kant op Rheden-Arnhem moet je als fietser flink in de remmen om 2 haakse bochten te nemen.	Aanpassing afhankelijk van grondverwerving Rhederhof
Rheden tussen Rozenbos en Valkenbergerweg	Doorgaande route van Arnhem naar Dieren: op verschillende plaatsen op de ventwegen liggen nog straatklinkers. Dit is niet comfortabel voor fietsers.	Parallelweg noordzijde t.h.v. De Valkenberg is in 2015 omgevormd naar fietspad (beton)
Rheden: Arnhemsestraatweg t.h.v. Lentsesteeg	Doordat het regenwater bij (hevige) regenval niet weg kan omdat de tussenbermen te hoog zijn geworden, blijven er grote plassen op de hoofdrijbaan staan. Fietsers riskeren daardoor een behoorlijk nat pak uit onverwachte hoek: niet van boven maar van links.	Op enkele plaatsen doorsteekjes graven, zodat het water weg kan en er geen plassen op de hoofdrijbaan ontstaan. Is inmiddels uitgevoerd,
Velp:Kruising Daalhuizerweg/Nord- laan/Arnhemsestraat weg	Geen opstelruimte fietsers en geen fietsstroken in noord-zuidrichting.	Op dit kruispunt wordt een rotonde gerealiseerd
Velp: Kruising Emmastraat/Hoofdstr aat/Parkstraat	Klachten: onoverzichtelijke en drukke kruising!	Volgens de Fietsersbond zijn hier verkeerslichten gewenst. Wellicht zijn er nog alternatieven.
Velp: Kruising Emmastraat/Zuider Parallelweg.	Klachten: na verkeerstafel realisering op kruispunt is deze T-kruising gelijkwaardig geworden met het kruisende verkeer, zodat snelverkeer via de Zuider Parallelweg in conflict kunnen komen met het kruisende fietsverkeer.	Nader te bezien. Voorstel herstel voorrangssituatie, d.m.v. bebording en haaiantanden. Negatief verkeeradvies van politie na schouw en overleg ter plaatse.

locatie	knelpunt	mogelijke oplossing
Velp: Arnhemsestraatweg	Slechte onderhoudstoestand Arnhemsestraatweg tussen centrum en verkeerslichten kruising Daalhuizerweg/Nordlaan	onderhoud in combinatie met aanleg rotonde
Arnhemsestraatweg Velp, tussen viaduct A12 en Nordlaan	Doorgaande route van Arnhem naar Dieren: op verschillende plaatsen op de ventwegen liggen nog straatklinkers. Dit is niet comfortabel voor fietsers.	De gemeente pakt gefaseerd deze slechte stukken aan. De wegen in het bewoonde gebied worden zoveel mogelijk met groot onderhoud aan riool en/of wegen opgeknapt.
Rotondes op de N785 (Ringallee Velp / Schelmseweg Rozendaal)	Klacht: gevaarlijke betonnen blokken op de beide rotondes, die de afscheiding vormen tussen het fietspad en de rijweg. Voor fietsers - en m.n. in het donker zeer gevaarlijk. Ook omdat de snelheid van fietsers richting Beukenweg vaak groot is i.v.m. afdaling.	Voorstel: afscheiding rijweg/fietspad met verlichtingsblokjes in de weg. Ingebracht bij overleg provincie.

De genoemde oplossingsrichtingen moeten nog op uitvoerbaarheid etc. worden getoetst. Ook is nog niet voor ieder knelpunt een oplossing voorhanden. Wel kan worden geconstateerd dat voor diverse knelpunten een oplossing in de planning zit.

5.4 Maatregelenpakket

Vanuit het Uitvoeringsprogramma fietspadenplan 2006-2010 staan de volgende wensen nog open.

Naam	Knelpunt	Maatregel
Daalhuizerweg	geen fietsvoorzieningen aanwezig	fietsstroken
Verlengde Laarweg / fietspad HAN-Larenstein	ontbrekende verbinding Arnhem – Larenstein	fietspad
Arnhemsestraatweg	ruimte tussen Daalhuizerweg en Wilhelminastraat	extra ruimte voor de fiets
Fietspad De Beemd	straatverlichting ontbreekt deels	extra verlichting
Havikerwaard	ontbreken verb. De Steeg – brug IJssel	nieuw fietspad
Groenestraat noord	ontbreken fiets(suggestie)stroken	Markering/rode stroken
Laakweg	te smalle fietssuggestiestroken	stroken verbreden
Apollostraat	te smalle fietssuggestiestroken	stroken verbreden

De fietsvoorzieningen Daalhuizerweg en Groenestraat worden in 2016 gerealiseerd. De reconstructie van het wegvak Arnhemsestraatweg wordt gelijktijdig met de realisatie van de rotonde Daalhuizerweg/Nordlaan/Arnhemsestraatweg uitgevoerd t.g.v. een onteigeningsprocedure niet eerder dan 2016. Voor het fietspad De Beemd kan worden gedacht aan een pilot Solarverlichting. Aan een fietspad door de Havikerwaard wordt nog steeds gewerkt. In 2015 is de verbinding Ellecom – brug Doesburg gerealiseerd. De fietsverbinding HAN-Larenstein kan alleen worden gerealiseerd als de gemeente Arnhem van ProRail toestemming krijgt. De onderhandelingen lopen nog. De fietssuggestiestroken Laakweg en Apollostraat worden verbreed en in roodasfalt gerealiseerd gelijktijdig met wegonderhoud in 2016.

Uit de maatregelenlijst komen de volgende projecten/acties

locatie	knelpunt	mogelijke oplossing
Dieren: Schapenbergweg	De Schapenbergweg/Zuidlaan is nu halfverhard met puin en kent een "olifantenpaadje" ernaast.	Verharding aanbrengen op deze weg. E.e.a. in overleg met Twickel
locatie	knelpunt	mogelijke oplossing
Rheden: Ronde Arnhemsestraatweg/ Oranjeweg	Op de rotonde Oranjeweg Rheden rijden fietsers tegen het de rijrichting in, omdat dit de kortste route is.	Route onmogelijk maken door het aanbrengen van beplanting. Maar maatregel is niet strikt noodzakelijk.
Laag-Soeren: Badhuislaan	Ontbreken fietsvoorzieningen	Aanleg vrijliggend fietspad
Ronde Arnhemsestraatweg/ Oranjeweg	Onoverzichtelijk als je vanuit richting Arnhem komt. Als fietser met je 2x achtereen de rijweg oversteken en voorrang verlenen. De andere kant op Rheden-Arnhem moet je als fietser flink in de remmen om 2 haakse bochten te nemen.	Aanpassing noordzijde afhankelijk van grondverwerving Rhederhof. De zuidzijde blijft ongewijzigd. Juist in het ontwerp is gekozen voor haakse aansluitingen i.v.m. de voorrangssituatie
Dieren , Harderijkerweg	Gezien de grote hoeveelheid fietsers voldoet het huidige profiel van de weg niet.	Bredere fietsstroken zijn gewenst
Dieren , Harderijkerweg	Nieuwe fietsoversteek t.b.v. Traverse	Aanpassingen om het gewenste gedrag af te dwingen.
Dieren, Imboslaan	De Imboslaan is een gebiedsontsluitingsweg. Het huidige wegprofiel voldoet niet aan de vormgevingseisen voor deze functie.	Bij een herinrichting de fietssuggestiestroken vervangen door fietsstroken i.c.m. een breder profiel.

6 Conclusie en financiële consequenties t.a.v. maatregelenpakket tot 2020

Uit voorgaande hoofdstukken blijkt dat er op het gebied van fietsvoorzieningen en verbetering fietsveiligheid sinds de vaststelling van het fietspadenplan in 2005 veel is bereikt. Het merendeel van de knelpunten uit het uitvoeringsprogramma zijn opgelost. Er zitten nog een aantal projecten tussen planvorming en uitvoering maar de financiële middelen hiervoor zijn aanwezig zodat deze projecten voor 2018 zijn uitgevoerd. De projecten Harderwijkerweg en Imboslaan kunnen pas worden uitgevoerd na de realisatie van het project Traverse. Volgens huidige inzichten zou dat nog voor 2020 kunnen gebeuren als daar voldoende budget voor beschikbaar is. Hiervoor zijn nog geen kostenramingen gemaakt.

Naam	Maatregel	Budget
Daalhuizerweg	fietsstroken	Budget beschikbaar
Verlengde Laarweg / fietspad HAN-Larenstein	fietspad	Budget beschikbaar
Arnhemsestraatweg	extra ruimte voor de fiets	Budget beschikbaar
Fietspad De Beemd	extra verlichting	Budget beschikbaar
Havikerwaard	Fietspad Weertsdijk	Budget beschikbaar (60km maatregelen)
Groenestraat noord	Markering/rode stroken	Budget beschikbaar
Laakweg	stroken verbreden	Budget beschikbaar i.c.m. onderhoud
Apollostraat	stroken verbreden	Budget beschikbaar i.c.m. onderhoud
Dieren: Schapenbergweg / Zuidlaan	Verharding aanbrengen op deze weg. E.e.a. in overleg met Twickel	Geen budget beschikbaar Kosten nog niet in beeld
Laag-Soeren: Badhuislaan	Aanleg vrijliggend fietspad	Geen budget beschikbaar Kosten nog niet in beeld
Dieren , Harderwijkerweg	Bredere fietsstroken zijn gewenst	Geen budget beschikbaar Kosten nog niet in beeld
Dieren , Harderwijkerweg Fietsoversteek	Aanpassingen om het gewenste gedrag af te dwingen.	Budget beschikbaar (kosten Traverse)
Dieren, Imboslaan	Bij een herinrichting de fietssuggestiestroken vervangen door fietsstroken i.c.m. een breder profiel.	Geen budget beschikbaar Kosten nog niet in beeld

Daarnaast is er de verkenningen naar de snelfietsroute Arnhem Dieren (SFR). De projecten die daaruit voortkomen maken veel kans op subsidiebijdragen vanuit de provincie omdat de snelfietsroutes de pijlers van het regionale fietsbeleid vormen. De kostenraming voor de maatregelen binnen de gemeente Rheden bedragen 4 mio euro. Dat wil zeggen dat dit ook met het gebruikelijke 50% subsidiepercentage een investering vergt van 2 mio. Echter omdat het een snelfietsroute is zijn er dankzij bijdragen van het Rijk hogere subsidies mogelijk wellicht tot 75% of hoger. Dit wordt echter pas in 2016 duidelijk.

Bij een bijdrage van 75% is de kostenverdeling als volgt:

		Prioriteit	SFR kosten	Financiering		
				Arnhem	Rheden	Provincie SRF
Arnhem-Noord	Noord		€ 563.000			
	Zuid			€ 140.750		€ 422.250
Arnhem-Zuid	Noord					
	Zuid		€ 712.000	€ 178.000		
	Midden					€ 534.000
Arhem Velperpoort-Presikhaaf	Ontbrekende schakel + opwaarderen		€ 846.000	€ 211.500		€ 634.500
	Alternatief					
Arnhem Pesikhaaf - Velp Biljoen	Presikhaaf - ontbrekende schakel	1	€ 50.000	€ 12.500		€ 37.500
	Ontbrekende schakel	1	n.v.t.			
	Velp fietsstraat west	1	berekenen		riolering	meerkosten
	Velp fietsstraat oost	1	€ 220.000		€ 55.000	€ 165.000
	Tunnel	1	n.v.t.			
	Tunnel - Biljoen	1	€ 340.000		€ 85.000	€ 255.000
Velp Biljoen - Rheden/De Steeg	Tweerichtingsfietspad zuidzijde		€ 1.830.000		€ 457.500	€ 1.372.500
	Alternatief: verbetering comfort/breedte					
Rheden/De Steeg - Ellecom	Tweerichtingsfietspad zuidzijde		€ 980.000		€ 245.000	€ 735.000
	Alternatief: verbetering comfort/breedte					
Ellecom - Dieren	Tunnel		n.v.t.			
	Zelfstandig fietspad		€ 260.000		€ 65.000	€ 195.000
			€ 5.801.000	€ 542.750	€ 907.500	€ 4.350.750

Dit betekent voor de gemeente Rheden € 907.500,-. Op dit moment zijn deze bedragen gebaseerd op globale ramingen. Zonder eventuele grondverwerving en inpassingskosten. Geconcludeerd is dat alleen een gefaseerde uitvoering van de SFR realistisch is. Zodat aangesloten moet worden bij onderhoudsprojecten. Dit is bijvoorbeeld het geval bij de Zuider Parallelweg in Velp.

Hierdoor sluit deze notitie niet af met een wensenlijst met daarbij het verzoek middelen te reserveren. Daartoe zullen bij de voorjaarsnota 2016 beleidsinitiatieven worden ingediend.

Maar wel met het verzoek voort te mogen gaan op de ingeslagen weg om de doelstelling van het gemeentelijk fietsbeleid te bereiken:

Een helder en compleet fietspadennetwerk, dat aantrekkelijk is voor zowel de utilitaire als de recreatieve fietser.

Hierbij is het streven naar de realisatie van de snelfietsroute Arnhem Dieren de basis van het toekomstig verkeersbeleid.

Bijlage 1

Stand van zaken Uitvoeringsprogramma Fietspadenplan 2006 – 2010 (incl. aanvullingen)

In juni 2005 is het fietspadenplan gemeente Rheden vastgesteld door de raad. Als vervolg hierop is het hieraan gerelateerde uitvoeringsprogramma in 2006 vastgesteld (24/01/06).

De geraamde kosten van dit uitvoeringsprogramma bedroegen in 2005 € 830.000,-.

Er is voor vijf jaren een uitvoeringsbudget van in totaal € 230.000,-. Beschikbaar gesteld. In het uitvoeringsprogramma is voor de periode 2006 – 2010 aangegeven op welke wijze de gemeente invulling wil gaan geven aan de maatregelen die genoemd zijn in het Fietspadenplan en overige verbeteringen aan het fietsnetwerk.

Inmiddels is het 2015 en daarom is het nuttig om na te gaan in hoeverre het uitvoeringsprogramma gerealiseerd is. Gezien het grote verschil in de geraamde kosten en het beschikbare krediet is het niet verwonderlijk dat niet alle projecten zijn uitgevoerd.

Er is gestreefd naar het oplossen van de grootste knelpunten en het verbeteren van de routes waar het meest behoefte is tot verbetering.

De lijst van veertig projecten is mede ten gevolge van overleg met de fietsersbond gegroeid naar 45 projecten.

Aan de knelpuntenlijst is een kolom stand van zaken 2015 toegevoegd.

Op de lijst staan nu 45 projecten. Op dit moment zijn 25 projecten uitgevoerd of gedeeltelijk uitgevoerd. Zes projecten komen de komende jaren aan de beurt. Drie knelpunten zijn vervallen t.g.v. gewijzigd beleid in het VCP Dieren e.o. en drie zijn vervallen t.g.v. de planvorming Traverse Dieren. Vier projecten vallen in de categorie "Lange termijn wens":

2	Verbindingsweg	niet toegankelijk voor fietsers	vrijliggend fietspad	Lange termijn wens
7	Lathumse Veerweg	geen directe fietsverbinding	fietspad	Lange termijn wens
29	Fietspad A348	ontbreken extra route Rheden – De Steeg	nieuw fietspad	gezien kosten niet realistisch/ Lange termijn wens
43	Bewaakte stallingen	ontbreken bewaakte stallingen in Velp		Niet uitvoerbaar/ Lange termijn wens

Conclusie:

Van deze lijst zijn nog twee projecten actueel:

8	Hoofdstraat (1)	ruimte tussen Wilh.str en Overbeeklaan	Fietsstroken verbreden	Te onderzoeken
16	Fietspad De Beemd	straatverlichting ontbreekt deels	extra verlichting	Te onderzoeken

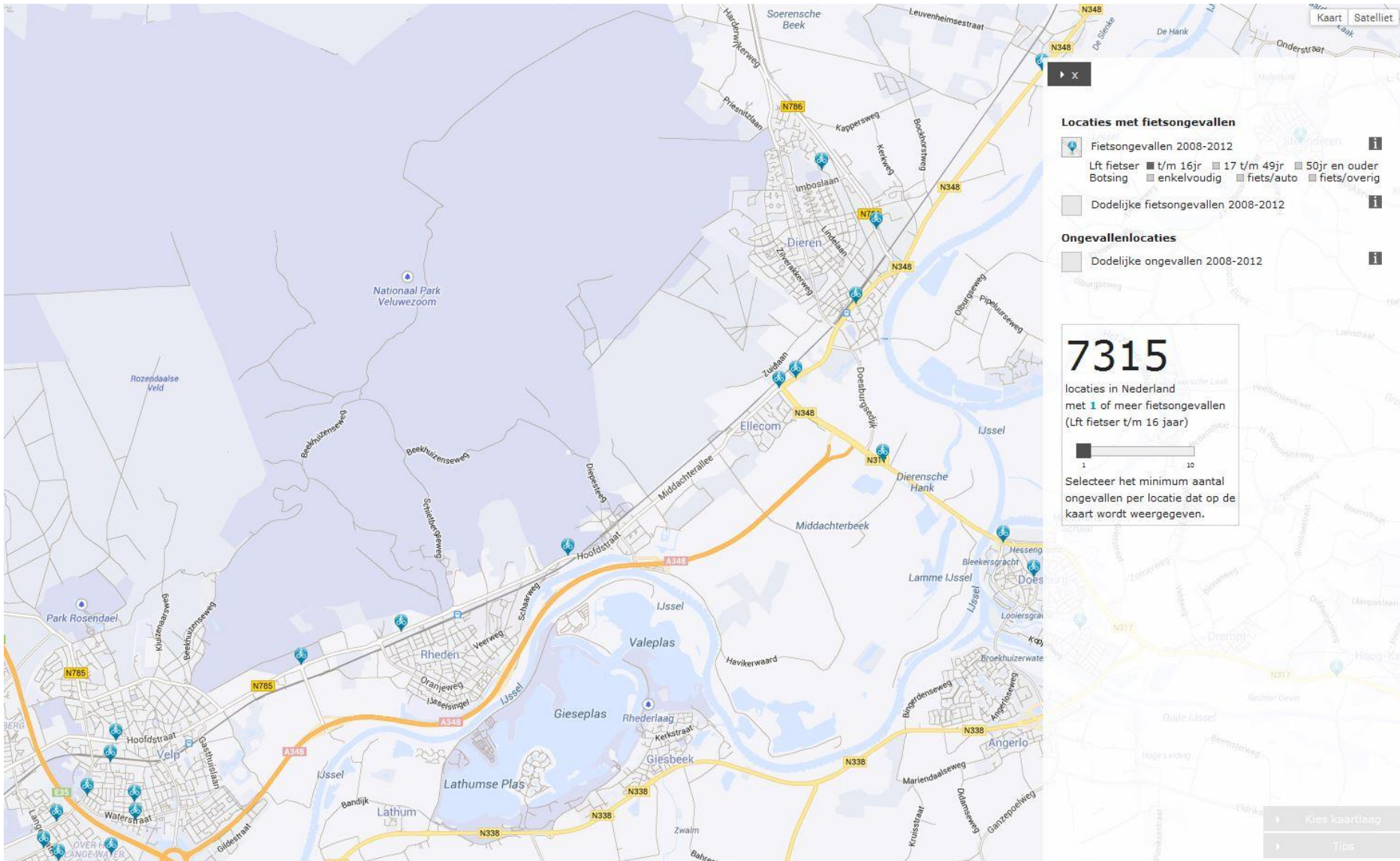
Knelpuntenlijst Uitvoeringsprogramma Fietspadenplan 2006 – 2010 (incl. aanvullingen)

	Naam	Knelpunt	Maatregel	Stand van zaken 2015
1	Daalhuizerweg	geen fietsvoorzieningen aanwezig	fietsstroken	Uitvoering in 2016/2017
2	Verbindingsweg	niet toegankelijk voor fietsers	vrijliggend fietspad	Lange termijn wens
3	Oranjeweg	geen fietsvoorzieningen	fietsstroken	uitgevoerd
4	Geitenbergweg	geen fietsvoorzieningen	fietsvoorzieningen	uitgevoerd
5	Burg de Bruinstraat	geen fietsvoorzieningen	vrijliggend fietspad	Niet in plan Traverse opgenomen
6	Verlengde Laarweg	ontbrekende verbinding Arnhem – Larenstein	fietspad	Overleg Arnhem en ProRail gaande. Realisatie 2016
7	Lathumse Veerweg	geen directe fietsverbinding	fietspad	Lange termijn wens
8	Hoofdstraat (1)	ruimte tussen Wilh.str en Overbeeklaan	Fietsstroken verbreden	Te onderzoeken bij reconstructie Hoofdstraat
9	Arnhemsestraat weg	ruimte tussen Daalh.weg en Wilhelm.straat	extra asfalt	Plan gereed, uitvoering 2016/2017
10	Zutphensestraat weg	ruimte tussen Overbeekl. en Rembrandtl.	extra asfalt	uitgevoerd
11	Rotonde Beekh.weg	voorrang voor fietsers	voorrang aanpassen	uitgevoerd
12	Rotonde Arnhstr.weg	voorrang voor fietsers	voorrang aanpassen	Besloten is de huidige situatie te handhaven
13	Rotonde Cederlaan	geen voorrang voor fietsers	voorrang aanpassen	uitgevoerd
14	Heuvenseweg	verbinding tussen Arnh.strw en De Heurne	Fietsverbinding in 2 ri.	Uitgevoerd
15	VRI Oranjeweg	te weinig groentijd, grote kruising	rotonde	Uitgevoerd
16	Fietspad De Beemd	straatverlichting ontbreekt deels	extra verlichting	Onderzoek in 2016
17	Kerkallee-Emmastraat	onoverzichtelijke kruising	plateau	Uitgevoerd
18	Spoorviaduct Steeg	geen gescheiden fietsstroken	fietsstrook	Uitgevoerd
19	Spankerenseweg	ontbreken aanliggende fietsvoorziening	fiets(suggestie)strok en	Conform VCP Dieren geen fietsvoorzieningen
20	Wilhelminaweg	ontbreken aanliggende fietsvoorziening	fiets(suggestie)strok en	Conform VCP Dieren geen fietsvoorzieningen
21	Piersonstraat	ontbreken aanliggende fietsvoorziening	fiets(suggesties)trok en	Conform VCP Dieren geen fietsvoorzieningen
22	Kanaalweg-Spankerenseweg	onveilige overstek	VRI	Onderdeel Traverse Dieren
23	Verb. Zutphensestr.w	onveilige overstek	verbeteren	Uitgevoerd
24	Fietspad Harderw.weg	slechte aansluiting bij Van Zwietenlaan	plateau	uitgevoerd
25	Tunnel Broekstraat	onveilige situatie, sluiproute autoverkeer	afsluiten of maatregelen	uitgevoerd
26	Stallingen station Velp	verouderde stallingen	vernieuwen stalling	uitgevoerd
27	Fietsoverst. Spoorstr.	te weinig opstelruimte en groentijd	?	Onderdeel Traverse Dieren
28	Fietspad Lange Juffer	slechte kwaliteit en te smal	reconstructie fietspad	uitgevoerd
29	Fietspad A348	ontbreken extra route Rheden – De Steeg	nieuw fietspad	gezien kosten niet realistisch
30	Fietsverb. Kanaaldijk	slecht onderhoud, onaantrekkelijk	opwaarderen	uitgevoerd
31	Havikerwaard	ontbreken verb. De Steeg –	nieuw fietspad	Ged. Gerealiseerd, rest

		brug IJssel		volgt
32	Ringallee	te smalle fietssuggestiestroken	stroken verbreden	uitgevoerd
33	Beukenweg/Beek h.w.	te smalle fietssuggestiestroken	stroken verbreden	uitgevoerd
34	Groenestraat noord	ontbreken fiets(suggestie)stroken	markering	Uitvoering fietsstroken 2016
35	Laakweg	te smalle fietssuggestiestroken	stroken verbreden	Uitvoeren icm asfaltonderhoud ca. 2017
36	Apollostraat	te smalle fietssuggestiestroken	stroken verbreden	Uitvoeren icm asfaltonderhoud ca. 2017
37	Havelandseweg noord	ontbreken fiets(suggestie)stroken	herinrichting profiel	Uitgevoerd
38	Havelandseweg zuid	te smalle fietssuggestiestroken	stroken verbreden	Uitvoeren icm asfaltonderhoud ca. 2017
39	Harderwijkerweg zuid	ontbreken fiets(suggestie)stroken	fiets(suggestie)stroken	uitgevoerd
40	Abelenlaan/Harderwijkerweg.	geen voorrang voor fietsers	markering	uitgevoerd
41	Waterstraat etc.	ontbreken fietssymbolen	symbolen	uitgevoerd
42	Stallingen NS Rheden	verouderde stallingen	vernieuwen stalling	uitgevoerd
43	Bewaakte stallingen	ontbreken bewaakte stallingen in Velp		Niet uitvoerbaar/ Lange termijn wens
44	Fietstunnel pArk 12	ontbrekende fietsverbinding met Arnhem	tunnel thv Graaf Ottostraat	uitgevoerd
45	Stallingen centrum	slechte fietsklemmen in Velp en Dieren	nieuwe klemmen	uitgevoerd

Bijlage 2

Kaartmateriaal fietsongevallen gemeente Rheden 2008-2012



Locaties met fietsongevallen

- Fietsongevallen 2008-2012
 - Lft fietser t/m 16jr 17 t/m 49jr 50jr en ouder
 - Botsing enkelvoudig fiets/auto fiets/overig
- Dodelijke fietsongevallen 2008-2012

Ongevallenlocaties

- Dodelijke ongevallen 2008-2012

7315

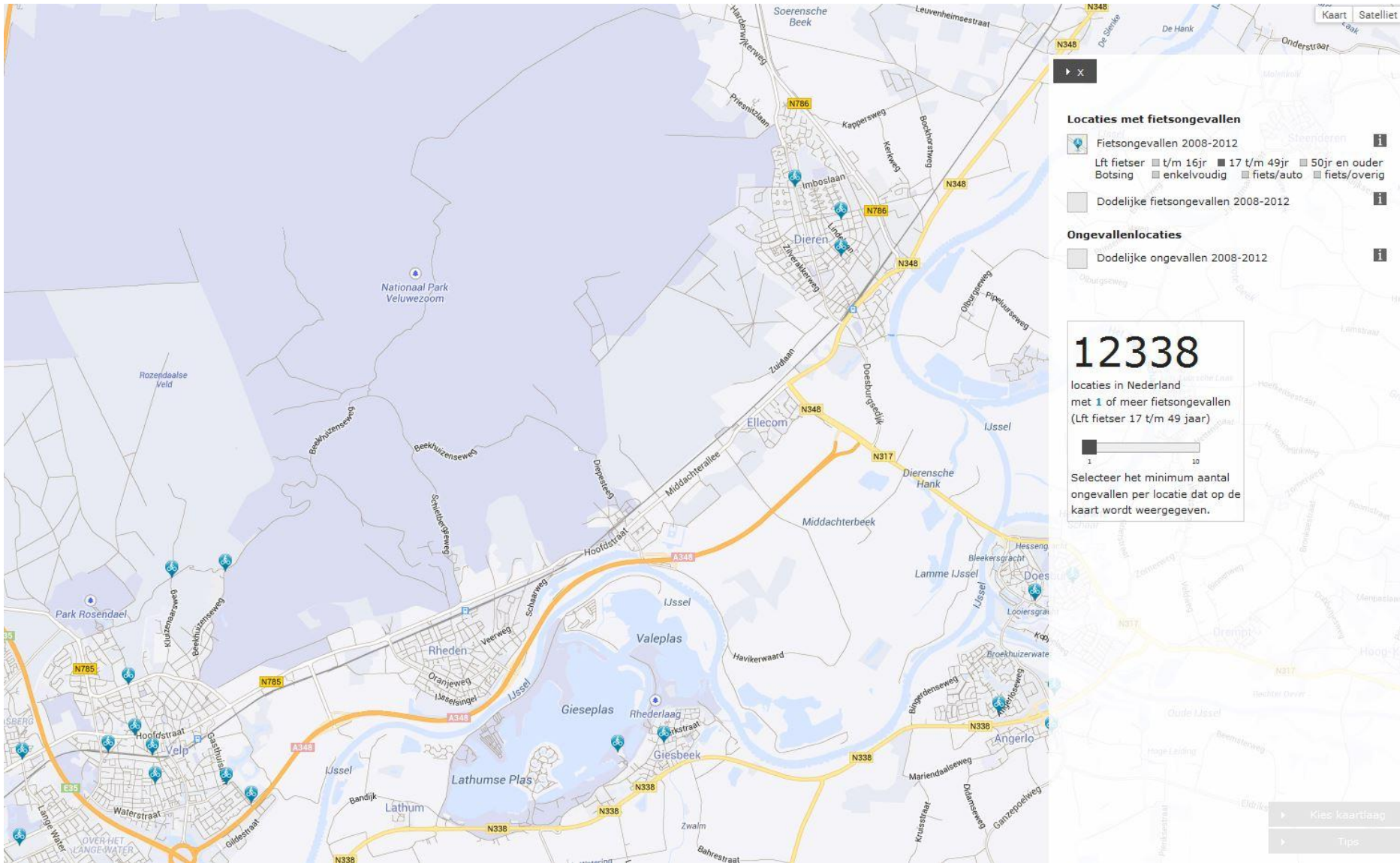
locaties in Nederland met 1 of meer fietsongevallen (Lft fietser t/m 16 jaar)

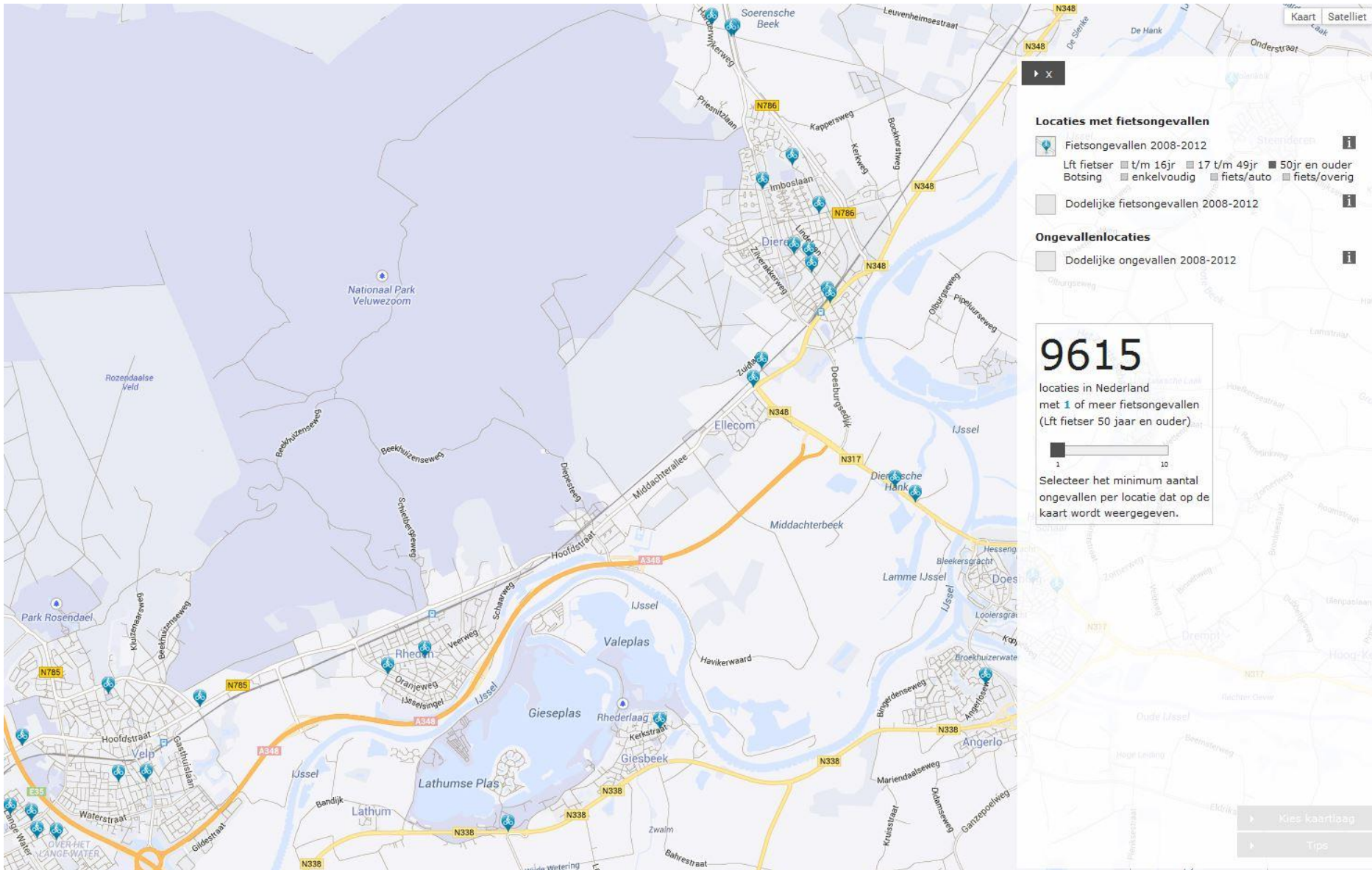


Selecteer het minimum aantal ongevallen per locatie dat op de kaart wordt weergegeven.

Kies kaartlaag

Tips





Locaties met fietsongevallen

- Fietsongevallen 2008-2012
 - Lft fietser
 - t/m 16jr
 - 17 t/m 49jr
 - 50jr en ouder
 - Botsing
 - enkelvoudig
 - fiets/auto
 - fiets/overig

Dodelijke fietsongevallen 2008-2012

Ongevallenlocaties

Dodelijke ongevallen 2008-2012

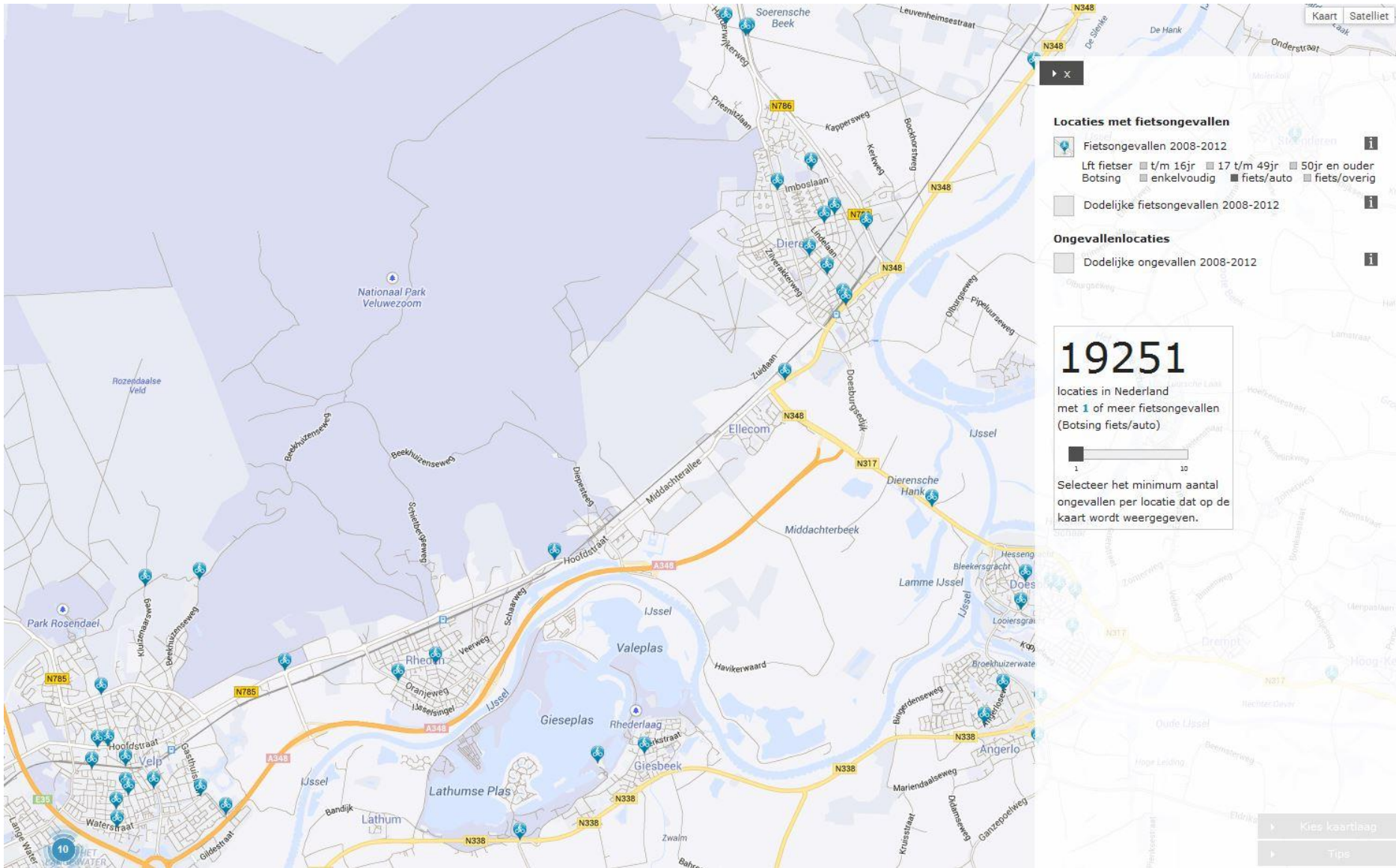
9615

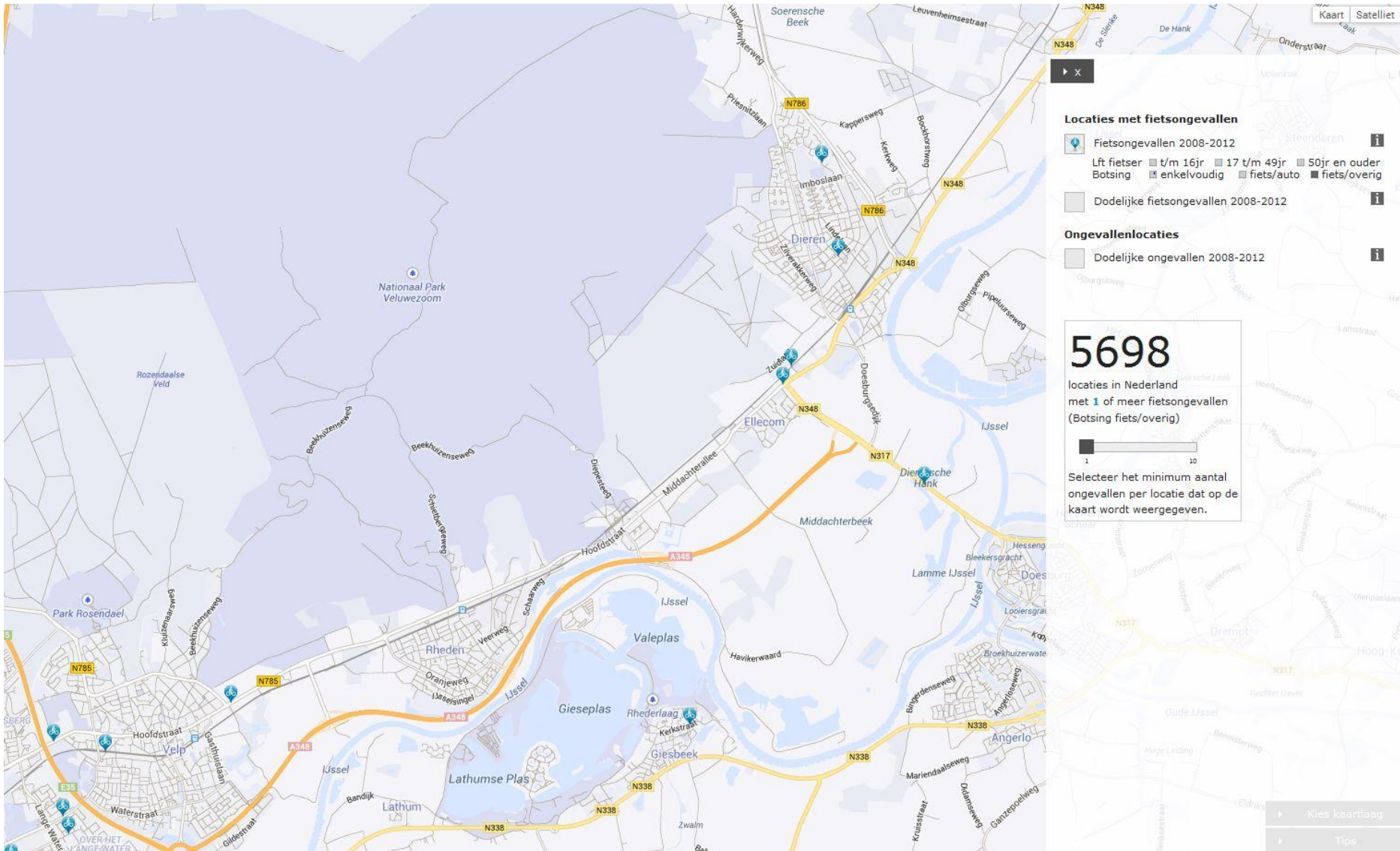
locaties in Nederland met 1 of meer fietsongevallen (Lft fietser 50 jaar en ouder)







Selecteer het minimum aantal ongevallen per locatie dat op de kaart wordt weergegeven.



-
-





Bijlage 3:
Lijst hinderlijke paaltjes geïnventariseerd door de Fietsersbond Rheden Rozendaal

Locatie	Foto	Opmerkingen/actie
<p>Rheden, Klaproosstraat</p> <p>Fietspad tussen Boterbloemstraat en Klaproosstraat</p>		<p>Paaltje is geplaatst om het voor auto's onmogelijk te maken om van de Boterbloemstraat (doodlopende weg) door te rijden naar de Klaproosstraat. Voorstel: paaltje te verwijderen</p>
<p>Ellecom De Friedhof, richting Dalstein</p>		<p>Dit paaltje staat aan een zijde van het fietspad. Voorstel: paaltje te verwijderen</p>
<p>Dieren, Eijkmanlaan, fietspad richting Adm. Helfrichlaan.</p>		<p>Betonpaaltje half op het pad. Wel verlicht. Voorstel: paaltje te verwijderen</p>
<p>Dieren, Adm. Helfrichlaan, betonpaaltjes fietspad richting Eijkmanlaan</p>		<p>Diamantkoppaaltjes aan de andere kant van het fietspad. Voorstel: paaltjes te verwijderen</p>

<p>Dieren, Diderna, noordzijde, paaltje op fietspad</p>		<p>Paaltje geplaatst tegen auto verkeer. Noodzakelijk paaltje, maar vormgeving kan beter met inleidende ribbelmarkering.</p>
<p>Dieren, Harderwijkerweg fietspad naar Essenhof.</p>		<p>Paaltje is inmiddels verwijderd.</p>
<p>Dieren, onverhard pad tussen Boswachterlaan en Schapenbergweg.</p>		<p>In beheer bij Twickel. Paaltje geplaatst om autoverkeer tegen te gaan. Paaltje wordt neergeklapt als spoorwegovergang gesloten is. Situatie kan worden verbeterd. In het kader van Traverse Dieren wordt dit pad mogelijk permanent open gesteld.</p>
<p>Dieren, Breukinklaan t.h.v. huisnummer 97</p>		<p>Paaltje is in 2014 verwijderd.</p>